

POWIATOWY URZĄD PRACY W LUBACZOWIE

**RANKING ZAWODÓW  
DEFICYTOWYCH I NADWYŻKOWYCH  
W POWIECIE LUBACZOWSKIM**

RAPORT ROCZNY – 2013

Opracował: Sylwester Kusiak

|   |    |
|---|----|
| <b>WSTĘP</b> .....  | 4  |
| <b>ROZDZIAŁ I ANALIZA BEZROBOCIA WEDŁUG ZAWODÓW</b> .....   | 6  |
| 1.1 Analiza bezrobocia według zawodów i grup zawodów .....  | 6  |
| 1.2 Napływ bezrobotnych według zawodów .....  | 12 |
| 1.3 Ranking zawodów generujących bezrobocie długotrwałe .....   | 17 |
| <b>ROZDZIAŁ II. ANALIZA OFERT PRACY WEDŁUG ZAWODÓW ORAZ GRUP ZAWODÓW</b> ..                           | 21 |
| 2.1 Oferty pracy według zawodów .....   | 21 |
| 2.2 Struktura bezrobotnych i ofert pracy według PKD .....   | 25 |
| 2.3 Ranking zawodów zgłoszonych w ofertach pracy ze względu na wskaźnik szansy uzyskania oferty ..... | 29 |
| <b>ROZDZIAŁ III. ANALIZA ZAWODÓW DEFICYTOWYCH I NADWYŻKOWYCH</b> .....                                | 32 |
| 3.1 Zawody deficytowe, zrównoważone i nadwyżkowe.....   | 32 |
| <b>PODSUMOWANIE</b> .....   | 38 |



## WSTĘP

Zgodnie z zapisami ustawy z dnia 20 kwietnia 2004 roku o promocji zatrudnienia i instytucjach rynku pracy (art. 9 ust. 1 pkt. 9) jednym z zadań samorządu powiatu w zakresie polityki rynku pracy jest opracowywanie analiz rynku pracy, w tym prowadzenie monitoringu zawodów deficytowych i nadwyżkowych. Pełni on dwie zasadnicze funkcje: deskryptywną – pokazuje obraz lokalnego rynku pracy, koncentrując się przede wszystkim na najważniejszych elementach jego nierównowagi oraz normatywną – pozwala na formułowanie wniosków dotyczących efektywniejszego wykorzystania usług i instrumentów rynku pracy, oraz ma służyć zrównoważeniu popytu na pracę i jej podaży.

Monitoring zawodów deficytowych i nadwyżkowych jest przygotowywany na podstawie jednolitych dla całego kraju zaleceń metodycznych opracowanych przez Departament Rynku Pracy Ministerstwa Pracy i Polityki Społecznej. Zgodnie z nimi raporty z monitoringu zawodów deficytowych i nadwyżkowych opracowywane są co pół roku na poziomie powiatu, województwa i kraju przez publiczne służby zatrudnienia. Zgodnie z zapisami ustawy opracowanie zawiera dane statystyczne opracowane za podstawie Załącznika nr 3 do sprawozdania MPiPS-01 o rynku pracy „Bezrobotni oraz oferty pracy według zawodów i specjalności”. Podstawę prawną do sporządzania statystyki bezrobotnych według zawodów i specjalności stanowią następujące akty prawne: rozporządzenie Rady Ministrów z dnia 22 lipca 2011r. w sprawie programu badań statystycznych statystyki publicznej na rok 2012 (Dz. U. Nr 173, poz. 1030, z późn. zm.); rozporządzenie Prezesa Rady Ministrów z dnia 13 września 2013 r. w sprawie określenia wzorów formularzy sprawozdawczych, objaśnień co do sposobu ich wypełniania oraz wzorów kwestionariuszy i ankiet statystycznych stosowanych w badaniach statystycznych ustalonych w programie badań statystycznych statystyki publicznej na rok 2013 (Dz. U. 2013, poz. 1223); oraz rozporządzenie Ministra Pracy i Polityki Społecznej z dnia 27 kwietnia 2010r. w sprawie klasyfikacji zawodów i specjalności dla potrzeb rynku pracy oraz zakresu jej stosowania (Dz.U. z 2010 r. Nr 82, poz. 537 z późn. zm.).

Celem niniejszego opracowania jest dokonanie analizy bezrobocia w powiecie lubaczowskim, według zawodów, analizy ofert pracy pozyskanych w powiecie, analizy zawodów deficytowych i nadwyżkowych. Szczegółowe zadania w tym zakresie to: określenie odpowiednich kierunków szkoleń dla bezrobotnych, zapewniających większą efektywność organizowanych szkoleń, usprawnienie realizacji programów aktywizacji osób długotrwale bezrobotnych w celu promowania ich ponownego zatrudnienia, zoptymalizowanie poradnictwa zawodowego poprzez wskazanie zawodów deficytowych i nadwyżkowych, określenie kierunków zmian zachodzących w strukturze zawodowej oraz kwalifikacyjnej na lokalnym rynku pracy, oraz stworzenie dla niej bazy informacyjnej. Powyższa analiza ma posłużyć stworzeniu oferty edukacyjnej oraz szkoleniowej odpowiedzialnym za te obszary podmiotom. Opracowanie może być również pomocnym narzędziem

dla instytucji edukacyjnych i szkoleniowych, jak również osób uczących się, pracujących i bezrobotnych. Monitoring zawodów dotyczy 10 grup zawodów wielkich, 43 grup dużych (jako wewnętrzny podział grup wielkich), 132 grupy średnie (jako wewnętrzny podział grup dużych) i 444 grupy elementarne (jako wewnętrzny podział grup średnich). Grupy elementarne obejmują 2366 zawodów i specjalności określonych w obowiązującym wg stanu na 31.12.2013 roku rozporządzeniu Ministra Gospodarki i Pracy z dnia 27 kwietnia 2010 r. w sprawie klasyfikacji zawodów i specjalności dla potrzeb rynku pracy oraz zakresu jej stosowania (Dz. U. Nr 82, poz. 537 z późniejszymi zmianami). Statystyka bezrobotnych poprzednio pracujących jest sporządzana według zawodu, w jakim osoby zarejestrowane w powiatowym urzędzie pracy poszukują zatrudnienia i do wykonywania którego mają odpowiednie kwalifikacje potwierdzone świadectwem szkolnym lub innym dokumentem, albo odpowiednim stażem pracy w danym zawodzie (udokumentowana ciągłość pracy w okresie minimum 1 roku w tym samym zawodzie). Grupa bez zawodu obejmuje osoby niespełniające warunków: nieposiadające świadectwa (dyplomu) ukończenia szkoły lub odpowiedniego kursu lub nieposiadające udokumentowanej ciągłości pracy w okresie minimum 1 roku w tym samym zawodzie. Kategoria bezrobotnych bez zawodu dotyczy przede wszystkim osób z wykształceniem gimnazjalnym, podstawowym i niepełnym podstawowym oraz osób posiadających wykształcenie średnie ogólnokształcące, jeżeli po ukończeniu (bądź nie ukończeniu) szkoły nie ukończyły kursu, na którym zdobyły odpowiednie kwalifikacje zawodowe oraz dyplom uprawniający ich do wykonywania danego zawodu, a także nie przepracowały w danym zawodzie minimum dwunastu miesięcy bądź pracowały w danym zawodzie ponad 1 rok, lecz nie miały ciągłości pracy w tym zawodzie.

Wdrożenie monitoringu zawodów deficytowych oraz nadwyżkowych ma na celu w szczególności:

- określenie kierunków i natężenie zmian zachodzących w strukturze zawodowo-kwalifikacyjnej na lokalnych, regionalnych i krajowym rynku pracy,
- stworzenie bazy informacyjnej dla opracowania przyszłych struktur zawodowo-kwalifikacyjnych,
- określenie odpowiednich kierunków szkolenia osób bezrobotnych, zapewniając jednocześnie większą efektywność organizowanych szkoleń,
- bieżącą korektę poziomu, struktury i treści kształcenia zawodowego (dotyczy władz oświatowych),
- usprawnienie poradnictwa zawodowego poprzez wskazanie zawodów deficytowych i nadwyżkowych,
- ułatwienie organizacji programów specjalnych dla aktywizacji osób długotrwale bezrobotnych w celu promowania ich ponownego zatrudnienia.

Podstawą merytoryczną do sporządzenia niniejszego opracowania są dane statystyczne umieszczone w tabelach, które stanowią integralną część sprawozdania MPiPS.

# ROZDZIAŁ I ANALIZA BEZROBOCIA WEDŁUG ZAWODÓW

## *1.1 Analiza bezrobocia według zawodów i grup zawodów*

Stopa bezrobocia w powiecie lubaczowskim w ostatnich latach ustabilizowała się w przedziale od 17,5% do 19%, znacząco przekraczając poziom bezrobocia notowany w kraju i województwie podkarpackim. Wprawdzie począwszy od 2004 do 2008 roku, stopa bezrobocia na lokalnym rynku pracy zmniejszała się systematycznie z 23,2% do 18,0%, ale był to spadek niemal dwukrotnie mniejszy od liczonego w statystykach krajowych (poziom bezrobocia w powiecie lubaczowskim w 2004 roku był o 4,2 punktu procentowego wyższy niż w kraju, natomiast w 2008 roku różnica ta podwoiła się do 8,5 punktów procentowych). Odwrócenie trendu spadkowego nastąpiło w 2009 roku, kiedy nastąpił wzrost bezrobocia do poziomu 18,9%, a wspomnieć należy, że był to rok rekordowego wzrostu zatrudnienia w powiecie. W ciągu roku 2010 liczba osób bezrobotnych zmieniła się minimalnie i utrzymała się na poziomie z roku wcześniejszego, podobnie w 2011 r. zmiany w liczbie bezrobotnych były nieznaczne – ubyło 39 osób, jednak z uwagi na wyższą liczbę osób aktywnych zawodowo w powiecie poziom bezrobocia rejestrowanego spadł do 17,7%. W roku 2012 liczba bezrobotnych zmniejszyła się o 57 osób, zaś stopa bezrobocia osiągnęła poziom 17,6%.

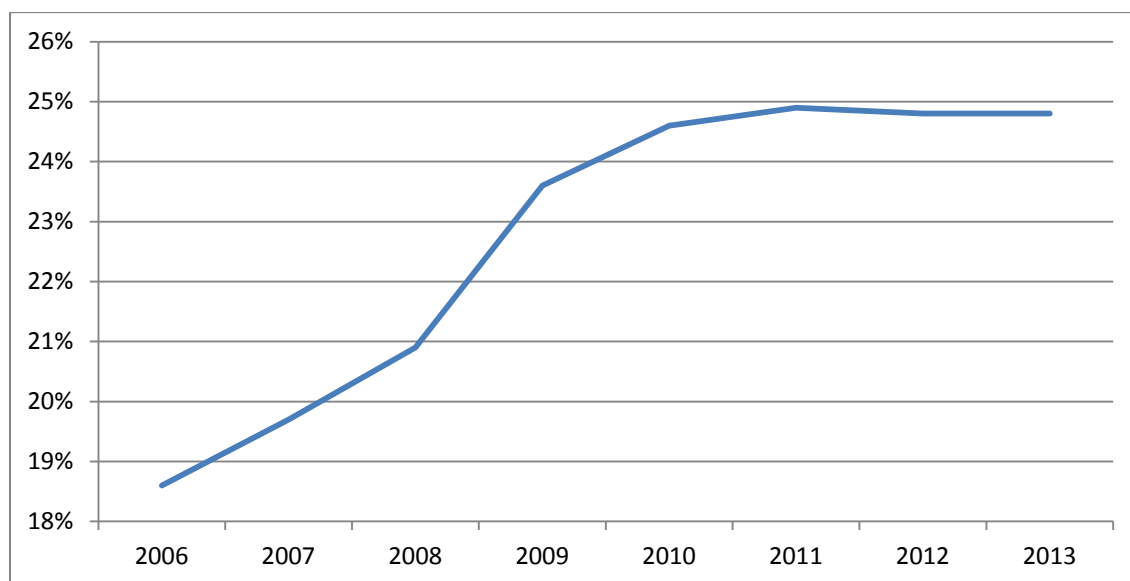
W końcu 2013 roku w ewidencji lubaczowskiego urzędu pracy pozostawało 4409 osób bezrobotnych, w tym 2064 kobiety (46, 8% wszystkich bezrobotnych). Liczba osób bezrobotnych była niemal identyczna jak w roku poprzednim (4458 osoby na koniec 2012). Podobnie minimalnie zmieniła się stopa bezrobocia, wyniosła 17, 8%, a więc o 0,2 punktu procentowego więcej. Osoby z prawem do zasiłku stanowiły niewielki odsetek bezrobotnych, w końcu 2013 roku było ich 437, w tym 154 kobiety. Na wsi zamieszkiwało 2919 osób, a więc 66% bezrobotnych, zdecydowana większość osób (4065 – 92, 2%) była w szczególnej sytuacji na rynku pracy, czego najczęstszymi powodami posiadania tego statusu było bycie długotrwale bezrobotnymi (2381 osób – 54% bezrobotnych), a także brak wykształcenia średniego (2368 osób – 53,7%).

Dane o bezrobociu szczególnie istotne przy sporządzaniu monitoringu zawodów deficytowych i nadwyżkowych dotyczą odsetka osób nieposiadających żadnych kwalifikacji zawodowych w stosunku do ogółu bezrobotnych, a także wykształcenia osób bezrobotnych. Jak już napisano ponad połowa nie posiada wykształcenia średniego, z czego 1494 osoby (33, 9% bezrobotnych) mają wykształcenie zasadnicze zawodowe, zaś 874 (19, 8%) legitymowało się wykształceniem gimnazjalnym i poniżej. Warto wspomnieć o zwiększającej się z roku na rok reprezentacji osób z wykształceniem wyższym, w końcu 2013 roku było ich 594, tak więc niemal co siódmy bezrobotny (13, 5%) posiadał dyplom ukończenia uczelni wyższej. Lokalny rynek pracy z racji swej specyfiki nie jest w stanie „wchłonać” osób o takim poziomie wykształcenia, a studia wyższe kończy coraz większa reprezentacja mieszkańców powiatu, można wobec tego założyć, że liczba ta w kolejnych latach będzie się systematycznie zwiększała. Liczba ofert pracy odpowiednich dla omawianej grupy jest

zdecydowanie niewystarczająca, co między innymi wpływa na bardzo wysoki współczynnik długotrwałego bezrobocia, które dotyka 44, 6% osób z wykształceniem wyższym. Wykształcenie średnie ogólne posiadały 572 osoby (13%), zaś średnie zawodowe lub policealne 875 (19,8%). W tym miejscu należy wspomnieć o kolejnym czynniku determinującym w ogromnym stopniu szanse danej osoby na znalezienie pracy, a mianowicie posiadanych kwalifikacjach zawodowych, podstawową formą ich nabywania jest osiągnięcie w trybie nauki w szkole lub poprzez praktykę w miejscu pracy, dodatkowymi formami stają się szkolenia lub formy wsparcia typu przygotowanie zawodowe dorosłych. Jeśli chodzi o omawiany wskaźnik, aż jedna czwarta (24, 8%), czyli aż 1092 bezrobotnych nie posiada żadnych uprawnień zawodowych, w realiach współczesnego rynku pracy i stale zwiększających się wymagań pracodawców wobec kandydatów do zatrudnienia, jest to liczba dramatycznie wysoka, pokazująca jak trudny do zrealizowania pozostaje problem aktywizacji zawodowej ogromnej rzeszy osób.

W dalszych częściach niniejszego opracowania wielokrotnie będą przywoływane dane dotyczące liczby osób bez kwalifikacji zawodowych, co w naturalny sposób wpływa na informacje o zawodach deficytowych i nadwyżkowych. Przy sporządzaniu monitoringu zawodów deficytowych i nadwyżkowych w poprzednich latach było to oczywiście wielokrotnie sygnalizowane, porównywano zmiany, jakie zachodziły w strukturze bezrobocia pod względem relacji osób nieposiadających żadnych kwalifikacji zawodowych w stosunku do ogółu bezrobotnych. Obserwacje, jakie poczyniono na tym polu, wskazywały na systematyczny wzrost liczby bezrobotnych bez zawodu, zjawisko bardzo negatywne, szczególnie w aspekcie coraz wyższych wymagań, stawianych przez współczesny rynek pracy. Natomiast sam fakt występowania tak licznej reprezentacji osób bez zawodu pokazuje ogromną skalę problemu, zarówno dla tych bezrobotnych jak i aktywizujących ich zawodowo pracowników publicznych służb zatrudnienia. Analiza tego zjawiska przez pryzmat monitorowania i porównywania zawodów, które są w naszym powiecie nadwyżkowymi bądź generującymi długotrwałe bezrobocie, a ponadto pamiętając o liczbach ofert pracy w zawodach niewymagających określonych kwalifikacji zawodowych uświadamia jak bardzo trudno wiarygodnie i bez deformowania wyników opisać całą zbiorowość osób bezrobotnych.

**Wykres 1. Udział osób bez kwalifikacji zawodowych wśród bezrobotnych w powiecie lubaczowskim w latach 2006 – 2013**



Źródło: Opracowanie własne

Bezrobotni, którzy byli zarejestrowani w Powiatowym Urzędzie Pracy w Lubaczowie w końcu 2013 roku wykonywali 398 zawodów z Klasyfikacji zawodów i specjalności (KZiS). Struktura najczęściej wykonywanych zawodów pozostała niemal niezmienna w porównaniu z rokiem poprzednim, trzema najczęściej reprezentowanymi zawodami były następujące: *sprzedawca* (211 osób), *ślusarz* (192 osoby) i *krawiec* (171 osób). Zasadniczo struktura bezrobocia w powiecie lubaczowskim pozostaje pod tym względem niezmienna od początku prowadzenia badań związanych z monitoringiem zawodów, przed 2013 rokiem schemat zawarty w pierwszych dziesięciu wierszach poniższej tabeli wyglądał bardzo podobnie. W poniższej tabeli obrazującej trzydzieści zawodów najczęściej reprezentowanych nie uwzględniono robotników gospodarczych oraz robotników placowych, jako zawody niewymagające określonych kwalifikacji zawodowych i nabywane jedynie przez doświadczenie zawodowe, a raczej informacje zapisane na świadectwie pracy.

**Tabela 1. Bezrobotni według zawodów (stan w końcu 2013 roku)**

| Lp. | Kod zawodu | Nazwa zawodu                             | Bezrobotni ogółem | w tym   |                 |
|-----|------------|--|-------------------|---------|-----------------|
|     |            |  |                   | kobiety | powyżej 12 m-cy |
| 1   | 522301     | Sprzedawca                               | 211               | 187     | 55              |
| 2   | 722204     | Ślusarz                                  | 192               | 6       | 39              |
| 3   | 753105     | Krawiec                                  | 171               | 170     | 58              |
| 4   | 711202     | Murarz                                   | 94                | 0       | 26              |
| 5   | 314207     | Technik rolnik                           | 92                | 61      | 32              |
| 6   | 311504     | Technik mechanik                         | 88                | 1       | 21              |
| 7   | 331403     | Technik ekonomista                       | 86                | 68      | 22              |
| 8   | 322002     | Technik żywienia i gospodarstwa domowego | 72                | 59      | 9               |
| 9   | 722314     | Tokarz w metalu                          | 71                | 2       | 17              |
| 10  | 723105     | Mechanik samochodów osobowych            | 67                | 0       | 22              |
| 11  | 512002     | Kucharz małej gastronomii                | 60                | 36      | 7               |

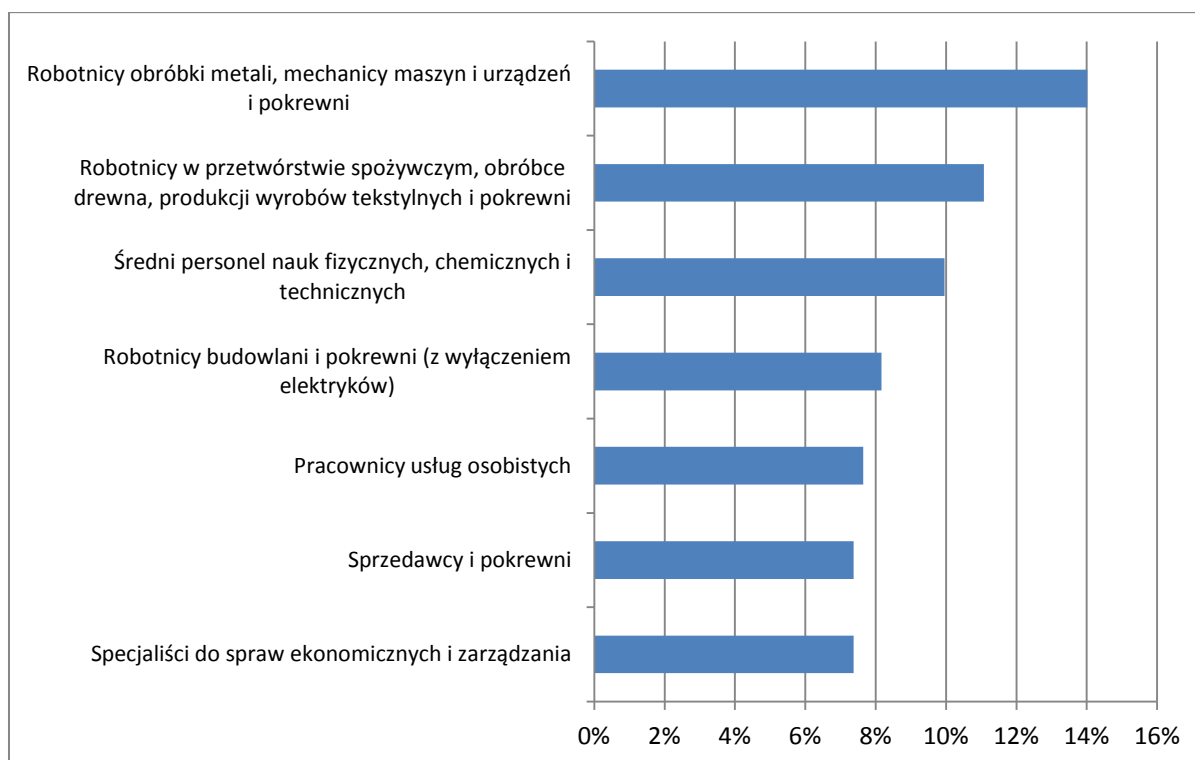


| Lp. | Kod zawodu | Nazwa zawodu  | Bezrobotni ogółem | w tym   |                 |
|-----|------------|---|-------------------|---------|-----------------|
|     |            |   |                   | kobiety | powyżej 12 m-cy |
| 12  | 751204     | Piekarz   | 54                | 21      | 13              |
| 13  | 242217     | Specjalista administracji publicznej  | 49                | 36      | 6               |
| 14  | 512001     | Kucharz   | 47                | 42      | 13              |
| 15  | 723103     | Mechanik pojazdów samochodowych   | 46                | 0       | 10              |
| 16  | 242222     | Specjalista do spraw organizacji usług gastronomicznych, hotelarskich i turystycznych | 45                | 26      | 12              |
| 17  | 751201     | Cukiernik   | 43                | 42      | 14              |
| 18  | 514101     | Fryzjer   | 40                | 39      | 9               |
| 19  | 931301     | Robotnik budowlany  | 38                | 1       | 5               |
| 20  | 263102     | Ekonomista  | 36                | 25      | 7               |
| 21  | 242190     | Pozostali specjaliści do spraw zarządzania i organizacji                              | 34                | 25      | 2               |
| 22  | 961302     | Robotnik placowy  | 34                | 11      | 14              |
| 23  | 311204     | Technik budownictwa   | 30                | 1       | 6               |
| 24  | 712601     | Hydraulik   | 28                | 0       | 9               |
| 25  | 235107     | Pedagog   | 27                | 25      | 4               |
| 26  | 242218     | Specjalista do spraw badań społeczno-ekonomicznych                                    | 26                | 16      | 4               |
| 27  | 611309     | Ogrodnik - uprawa warzyw polowych   | 26                | 16      | 7               |
| 28  | 752205     | Stolarz   | 26                | 0       | 8               |
| 29  | 834103     | Mechanik - operator pojazdów i maszyn rolniczych                                      | 25                | 0       | 8               |
| 30  | 611104     | Rolnik upraw polowych   | 24                | 14      | 9               |

Źródło: Opracowanie własne

Jak wspomniano powyżej, struktura zawodów najczęściej reprezentowanych przez osoby bezrobotne jest w znakomitej części niezmienna, co można uznać za jeden ze wskaźników zastoju i stagnacji na lokalnym rynku pracy. Dla osoby pobieżnie analizującej realia powiatu lubaczowskiego informacja o takiej strukturze niesie podstawową informację – nie pojawił się w ostatnich latach pracodawca, którego obecność znacząco zmieniłaby strukturę zatrudnienia. Siłą rzeczy zaprezentowana poniżej struktura osób bezrobotnych według reprezentacji dużych grup zawodowych w znaczącym stopniu oddaje układ z lat poprzednich. Największymi grupami zawodów pozostają *Robotnicy obróbki metali, mechanicy maszyn i urządzeń i pokrewni* (14% bezrobotnych), a także *Robotnicy w przetwórstwie spożywczym, obróbce drewna, produkcji wyrobów tekstylnych i pokrewni* (11,1% bezrobotnych). W poniższym wykresie uwzględniono grupy zawodów, które były wykonywane przez więcej niż pięć procent osób bezrobotnych.

**Wykres 2. Struktura osób bezrobotnych według grup zawodowych w powiecie lubaczowskim (stan w końcu 2013 roku)**



Źródło: Opracowanie własne

Duże grupy zawodów zaprezentowane powyżej, zawierają w sobie konkretne zawody i specjalności. Poniżej przedstawiono dominujące zawody przyporządkowane poszczególnym dużym grupom zawodów (w tym zestawieniu ujęto grupy zawodów reprezentowanych przez więcej niż 2% bezrobotnych, a w ich ramach wskazywano cztery zawody najczęściej reprezentowane przez minimum 0,2% bezrobotnych).

***Robotnicy obróbki metali, mechanicy maszyn i urządzeń i pokrewni – 14,02%***

- ślusarze i pokrewni – 5,86%
- mechanicy pojazdów samochodowych – 3,58%
- ustawiacze i operatorzy obrabiarek do metali i pokrewni – 2,88%
- mechanicy maszyn i urządzeń rolniczych i przemysłowych – 1,12%

***Robotnicy w przetwórstwie spożywczym, obróbce drewna, produkcji wyrobów tekstylnych i pokrewni – 11,07%***

- krawcy, kuśnierze, kapelusznicy i pokrewni – 5,19%
- piekarze, cukiernicy i pokrewni – 2,94%
- stolarze meblowi i pokrewni – 1,27%
- szwaczki, hafciarki i pokrewni – 0,52%

***Średni personel nauk fizycznych, chemicznych i technicznych – 9,95%***

- technicy rolnictwa i pokrewni – 3,09%
- technicy mechanicy – 3,06%
- technicy budownictwa – 1,03%
- technicy nauk fizycznych i technicznych gdzie indziej niesklasyfikowani – 0,91%

***Robotnicy budowlani i pokrewni (z wyłączeniem elektryków) – 8,16%***

- murarze i pokrewni – 2,91%
- hydraulicy i monterzy instalacji sanitarnych – 1,34%
- malarze i pokrewni – 0,97%
- cieśle i stolarze budowlani – 0,76%

***Pracownicy usług osobistych – 7,65%***

- kucharze – 3,25%
- gospodarze budynków – 2,03%
- fryzjerzy – 1,43%
- kelnerzy – 0,49%

***Sprzedawcy i pokrewni – 7,37%***

- sprzedawcy sklepowi (ekspedienci) – 7,13%

***Specjaliści do spraw ekonomicznych i zarządzania – 7,37%***

- specjaliści do spraw administracji i rozwoju – 5,13%
- specjaliści do spraw organizacji i zarządzania – 1,06%
- specjaliści do spraw księgowości i rachunkowości – 0,61%
- specjaliści do spraw reklamy i marketingu – 0,24%

***Średni personel do spraw biznesu i administracji – 3,49%***

- średni personel do spraw statystyki i dziedzin pokrewnych – 3,19%

***Specjaliści z dziedziny prawa, dziedzin społecznych i kultury – 3,40%***

- ekonomiści – 1,09%
- archeolodzy, socjologowie i pokrewni – 0,64%
- filozofowie, historycy i politolodzy – 0,52%
- filolodzy i tłumacze – 0,42%

### ***Rolnicy produkcji towarowej – 3,16%***

- ogrodnicy – 1,37%
- rolnicy upraw polowych – 1,18%
- rolnicy produkcji roślinnej i zwierzęcej – 0,49%

### ***Średni personel do spraw zdrowia – 2,94%***

- dietetycy i żywieniowcy – 2,18%
- średni personel ochrony środowiska, medycyny pracy i bhp – 0,21%

### ***Kierowcy i operatorzy pojazdów – 2,31%***

- operatorzy wolnobieżnych maszyn rolniczych i leśnych – 1,21%
- kierowcy samochodów osobowych i dostawczych – 0,39%
- kierowcy samochodów ciężarowych – 0,30%

### ***Specjaliści nauczania i wychowania – 2,21%***

- nauczyciele gimnazjów i szkół ponadgimnazjalnych (z wyjątkiem nauczycieli kształcenia zawodowego) – 0,94%
- wizytatorzy i specjaliści metod nauczania – 0,82%

## ***1.2 Napływ bezrobotnych według zawodów***

W 2013 roku w Powiatowym Urzędzie Pracy w Lubaczowie dokonano 6363 rejestracji osób bezrobotnych, w tym zarejestrowano 1799 osób bez zawodu (28,3% wszystkich rejestracji). Większość rejestracji (56,5%) dotyczyła mężczyzn, odnotowano 3596 rejestracji mężczyzn i 2767 rejestracji kobiet.

Pokazanie dynamiki bezrobocia w poszczególnych zawodach jest istotne szczególnie w kontekście prognoz dotyczących bezrobocia w przyszłości, badania w tym kierunku można prowadzić biorąc pod uwagę zarówno perspektywy kilkuletnie lub nawet kilkunastoletnie, ale można też analizować w węższej perspektywie, np. sprawdzając przedstawiciele jakich zawodów najczęściej rejestrują się w miesiącach zimowych, a których w letnich. Oczywiście na potrzeby monitoringu zawodów deficytowych i nadwyżkowych podstawowa cezurą czasu oznacza okres, którego dotyczy dana analiza. Oczywiście badania w tym kierunku potrzebne są bardziej na obszarach, na których obserwuje się bezrobocie frykcyjne lub cykliczne, szczególnie tam gdzie doszło do dużych zwolnień w istotnej dla danego regionu branży, a tam gdzie występuje bezrobocie strukturalne (vide powiat lubaczowski) w dłuższej perspektywie czasu uzyskiwane dane są niezmiennie i trudno z nich wysnuwać nowatorskie wnioski. Poniżej przedstawiono napływ osób bezrobotnych w podziale na określone kwalifikacje zawodowe (uwzględniono 30 najliczniej reprezentowanych zawodów,

podobnie jak wcześniej, kierując się identycznymi przesłankami, mimo licznej reprezentacji nie uwzględniono robotników gospodarczych oraz robotników placowych).

Najwięcej rejestracji odnotowano w grupie osób posiadających zawód ślusarz (275), należy odnotować fakt, że w kolejnych latach maleje liczba rejestrujących się absolwentów szkół w tym zawodzie, w analizowanym okresie było 15 takich rejestracji (w roku poprzednim 18). Drugą pod względem liczebności rejestracji grupę stanowili sprzedawcy (270), zaś kolejną krawcy (128). Należy odnotować, że przeważająca grupa zarejestrowań odbywa się w zawodach, które nie generują na lokalnym rynku wielu miejsc pracy, np. we wspomnianych już specjalizacjach ślusarze oraz krawcy, ale też w takich jak technik ekonomista, technik mechanik oraz technik rolnik. Najwięcej rejestracji absolwentów wyliczono wśród specjalistów administracji publicznej (28), fizjoterapeutów (27), oraz pozostałych specjalistów do spraw organizacji i zarządzania (25)

Zdziwienia nie budzi fakt, że przedstawiona poniżej struktura jest bardzo podobna do tej z poprzednich lat i w dużym stopniu zbieżna ze strukturą bezrobotnych według zawodów, nadto szczególnie w aspekcie rejestrujących się absolwentów stanowi odbicie oferty edukacyjnej szkół ponadgimnazjalnych w powiecie lubaczowskim. Należy podkreślić, że zasadniczo wynika to z bardzo specyficznej dynamiki bezrobocia, jaka jest rejestrowana w lubaczowskim urzędzie pracy. Wszelkie fluktuacje w tym zakresie dotyczą dość zwartej i jednolitej grupy osób, które w ciągu roku nierzadko kilkukrotnie rejestrują się i wyrejestrowują. Jest to prawidłowość obserwowana od długiego czasu i jak można sądzić, zostanie utrzymana przez następne lata, a kto wie, czy nie dekady. Ściśle powiązane jest zarówno ze zjawiskiem sezonowości w wielu segmentach lokalnego rynku pracy, szczególnie w branżach rolnej i przede wszystkim budowlanej, jak i wysoką liczbą bezrobotnych wyjeżdżających do pracy za granicę i po zakończeniu pracy (najczęściej sezonowej), nierzadko rejestrujących się w urzędzie pracy głównie w celu zdobycia ubezpieczenia zdrowotnego, a wiosną wyrejestrowujących się ponownie. Często osoby te otwarcie przyznają, że nie oczekują żadnego wsparcia ze strony urzędu pracy, a jedyną kwestią je interesującą jest posiadanie ubezpieczenia zdrowotnego na okres krótkotrwałego pozostawania w ewidencji osób bezrobotnych.

**Tabela 2. Napływ osób bezrobotnych według zawodów w powiecie lubaczowskim w 2013 roku**

| Lp. | Kod zawodu | Nazwa zawodu                             | Bezrobotni ogółem | w tym   |            |
|-----|------------|--|-------------------|---------|------------|
|     |            |  |                   | kobiety | absolwenci |
| 1   | 722204     | Ślusarz                                  | 275               | 5       | 15         |
| 2   | 522301     | Sprzedawca                               | 270               | 231     | 19         |
| 3   | 753105     | Krawiec                                  | 176               | 175     | 4          |
| 4   | 331403     | Technik ekonomista                       | 128               | 100     | 7          |
| 5   | 311504     | Technik mechanik                         | 117               | 1       | 13         |
| 6   | 314207     | Technik rolnik                           | 102               | 61      | 1          |
| 7   | 711202     | Murarz                                   | 99                | 0       | 2          |
| 8   | 722314     | Tokarz w metalu                          | 99                | 1       | 1          |
| 9   | 723103     | Mechanik pojazdów samochodowych          | 92                | 0       | 19         |
| 10  | 322002     | Technik żywienia i gospodarstwa domowego | 91                | 70      | 16         |
| 11  | 242217     | Specjalista administracji publicznej     | 90                | 62      | 28         |

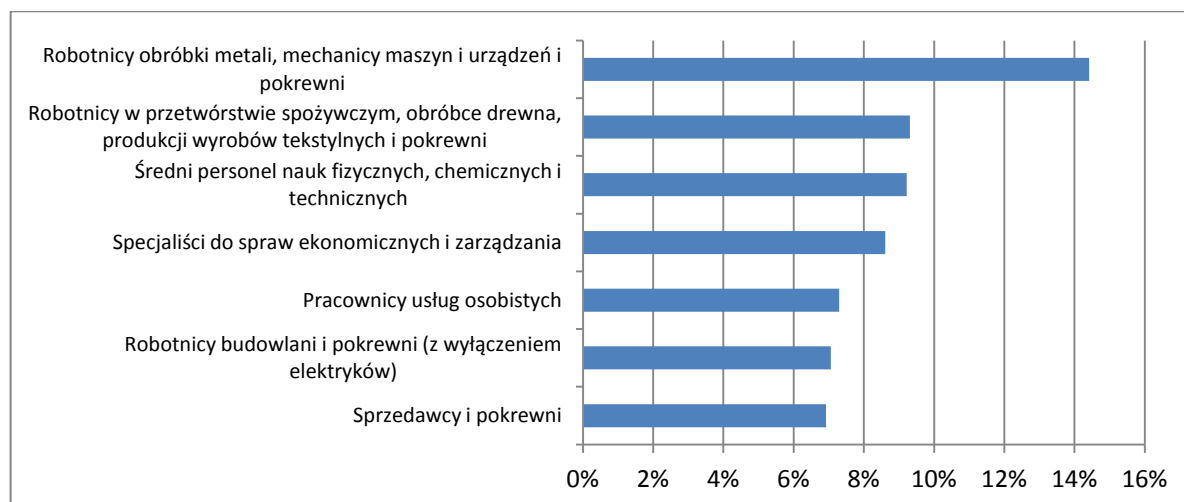
| Lp. | Kod zawodu | Nazwa zawodu  | Bezrobotni ogółem | w tym   |            |
|-----|------------|---|-------------------|---------|------------|
|     |            |   |                   | kobiety | absolwenci |
| 12  | 723105     | Mechanik samochodów osobowych   | 86                | 0       | 1          |
| 13  | 512002     | Kucharz małej gastronomii   | 78                | 46      | 20         |
| 14  | 242222     | Specjalista do spraw organizacji usług gastronomicznych, hotelarskich i turystycznych | 67                | 34      | 3          |
| 15  | 514101     | Fryzjer   | 66                | 64      | 17         |
| 16  | 751204     | Piekarz   | 61                | 14      | 8          |
| 17  | 242190     | Pozostali specjaliści do spraw zarządzania i organizacji                              | 58                | 33      | 25         |
| 18  | 263102     | Ekonomista  | 57                | 35      | 17         |
| 19  | 235107     | Pedagog   | 54                | 51      | 22         |
| 20  | 512001     | Kucharz   | 54                | 46      | 1          |
| 21  | 751201     | Cukiernik   | 51                | 47      | 1          |
| 22  | 931301     | Robotnik budowlany  | 51                | 1       | 0          |
| 23  | 242218     | Specjalista do spraw badań społeczno-ekonomicznych                                    | 46                | 27      | 1          |
| 24  | 228301     | Fizjoterapeuta  | 44                | 34      | 27         |
| 25  | 311204     | Technik budownictwa   | 43                | 2       | 4          |
| 26  | 752205     | Stolarz   | 43                | 0       | 3          |
| 27  | 712601     | Hydraulik   | 36                | 0       | 1          |
| 28  | 242219     | Specjalista do spraw integracji europejskiej  | 35                | 18      | 14         |
| 29  | 834103     | Mechanik - operator pojazdów i maszyn rolniczych                                      | 34                | 0       | 0          |
| 30  | 263204     | Socjolog  | 30                | 22      | 8          |

Zródło: Opracowanie własne

Pokazanie struktury napływu osób bezrobotnych w podziale na grupy zawodowe stanowi dopełnienie poprzedniej części pracy, ma pokazać w szerszym kontekście osoby rejestrujące się w lubaczowskim urzędzie pracy. Rok 2013 nie przyniósł wielkich zmian w tej strukturze w porównaniu z latami poprzednimi. Po raz kolejny największy napływ bezrobotnych odnotowano w dziale *Robotnicy obróbki metali, mechanicy maszyn i urządzeń i pokrewni* (14,4% wszystkich rejestrowanych, należy odnotować jednak, że w 2012 roku było to 16,3%). Drugą co wielkości kategorię stanowili *Robotnicy w przetwórstwie spożywczym, obróbce drewna, produkcji wyrobów tekstylnych i pokrewni* (9,3% rejestracji), zaś następną *Średni personel nauk fizycznych, chemicznych i technicznych* (9,2% napływających bezrobotnych). Warto zwrócić uwagę, że 8,6% wszystkich rejestracji dotyczy grupy *Specjaliści do spraw ekonomicznych i zarządzania*, a więc przedstawiciele zawodów, które na lokalnym rynku generują nikłą liczbę miejsc pracy.

Duże grupy zawodów pokazane na poniższym wykresie zawierają w sobie konkretne zawody i specjalności, nie uwzględniono grup zawodów, które nie przekroczyły 5 procent odnotowanych rejestracji.

**Wykres 3. Struktura napływu osób bezrobotnych według grup zawodowych w powiecie lubaczowskim w 2013 roku**



Źródło: Opracowanie własne

Poniżej przedstawiono dominujące elementarne grupy zawodów (opisywane czterocyfrowymi kodami klasyfikacyjnymi) przyporządkowane dużym grupom zawodów wskazanych na powyższym wykresie:

***Robotnicy obróbki metali, mechanicy maszyn i urządzeń i pokrewni – 14,42%***

- ślusarze i pokrewni – 6,07%
- mechanicy pojazdów samochodowych – 3,99%
- ustawiacze i operatorzy obrabiarek do metali i pokrewni – 2,76%
- mechanicy maszyn i urządzeń rolniczych i przemysłowych – 1,03%

***Robotnicy w przetwórstwie spożywczym, obróbce drewna, produkcji wyrobów tekstylnych i pokrewni – 9,31%***

- krawcy, kuśnierze, kapelusznicy i pokrewni – 3,86%
- piekarze, cukiernicy i pokrewni – 2,45%
- stolarze meblowi i pokrewni – 1,51%

***Średni personel nauk fizycznych, chemicznych i technicznych – 9,22%***

- technicy mechanicy – 3,09%
- technicy rolnictwa i pokrewni – 2,41%
- technicy budownictwa – 1,05%

***Specjaliści do spraw ekonomicznych i zarządzania – 8,61%***

- specjaliści do spraw administracji i rozwoju – 6,11%

- specjaliści do spraw zarządzania i organizacji – 1,27%
- specjaliści do spraw księgowości i rachunkowości – 0,61%

***Pracownicy usług osobistych – 7,29%***

- kucharze - 2,89%
- gospodarze budynków – 1,84%
- fryzjerzy – 1,82%

***Robotnicy budowlani i pokrewni (z wyłączeniem elektryków) - 7,06%***

- murarze i pokrewni – 2,23%
- hydraulicy i monterzy instalacji sanitarnych – 1,36%
- malarze i pokrewni – 0,85%

***Sprzedawcy i pokrewni – 6,93%***

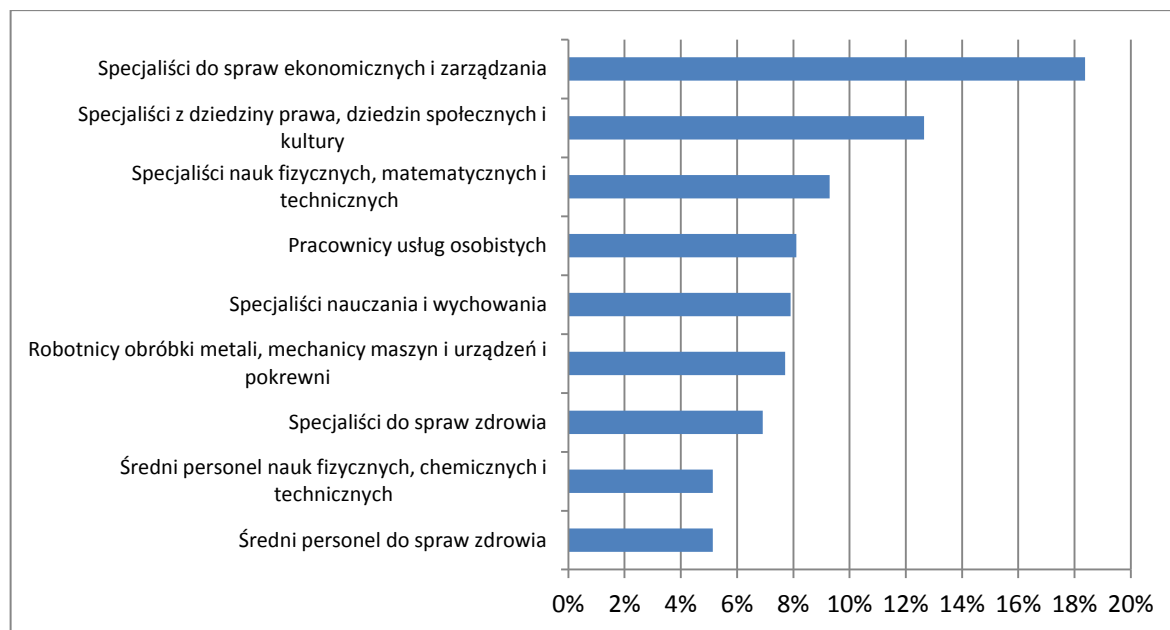
- sprzedawcy sklepowi (ekspedienci) – 6,70%

Dla uzupełnienia analizy napływu bezrobotnych według dużych grup zawodowych przygotowano identyczne zestawienie tym razem wyłącznie z uwzględnieniem rejestrujących się absolwentów. Wydaje się, że te wyniki w lepszy sposób pokażą, jakich zmian w strukturze osób bezrobotnych należy spodziewać się w kolejnych latach. Z jednej strony zauważalny jest fakt zmniejszającej się liczby absolwentów rejestrujących się w zawodach dominujących wśród osób zarejestrowanych w urzędzie pracy powiatu lubaczowskiego, czego konsekwencją powinno być w przyszłości zatrzymanie napływu osób bezrobotnych wykształconych w dziedzinach, które dzisiaj uważane są za nierynkowe i pociągają za sobą trudności ze znalezieniem pracy (np. ślusarz czy krawiec). Z drugiej zauważalny jest napływ osób z wykształceniem wyższym, które nie znajdują na lokalnym rynku miejsc pracy dla siebie. W przypadku czterech z pięciu najliczniejszych nazwę grupy zawodów poprzedza słowo „specjaliści” - *Specjaliści do spraw ekonomicznych i zarządzania, Specjaliści z dziedziny prawa, dziedzin społecznych i kultury, Specjaliści nauk fizycznych, matematycznych i technicznych, Specjaliści nauczania i wychowania* – jak zostanie pokazane w dalszej części pracy, w grupach tych dominują zawody będące nadwyżkowymi w powiecie lubaczowskim. Pamiętając o tym, że w ostatnich latach dynamicznie wzrasta liczba osób bezrobotnych z wykształceniem wyższym można niemal ze stuprocentową pewnością założyć, że trend ten będzie się nadal utrzymywał. W końcu 2013 roku w Powiatowym Urzędzie Pracy w Lubaczowie było zarejestrowanych 594 osób z wykształceniem wyższym (niemal co siódmy bezrobotny - 13,5%). Lokalny rynek pracy z racji swej specyfiki nie jest w stanie „wchłonąć” osób o takim poziomie wykształcenia, zaś studia wyższe kończy coraz więcej mieszkańców powiatu, Liczba ofert pracy odpowiednich dla tych grup jest zdecydowanie niewystarczająca, co bezpośrednio przekłada się na



bardzo wysoki współczynnik długotrwałego bezrobocia, które dotyka aż 44,6% osób z wykształceniem wyższym.

**Wykres 4. Struktura napływu bezrobotnych absolwentów według grup zawodowych w powiecie lubaczowskim w 2013 roku**



Źródło: Opracowanie własne

### *1.3 Ranking zawodów generujących bezrobocie długotrwałe*

W celu opisanego zjawiska długotrwałego bezrobocia z różnych perspektyw, stworzony został wskaźnik długotrwałego bezrobocia obliczany na podstawie danych będących w posiadaniu Powiatowych Urzędów Pracy. Wskaźnik ten równa się stosunkowi ilości osób w danym zawodzie zarejestrowanych powyżej 12 miesięcy, do ogólnej liczby zarejestrowanych bezrobotnych w danym zawodzie (według stanu na dzień 31 grudnia). Wartości wskaźnika mieści się w przedziale od 0 do 1. Zerowa wartość wskaźnika oznacza brak osób długotrwałe bezrobotnych w danym zawodzie. W przypadku wartości równej 1 ogólna liczba osób bezrobotnych w danym zawodzie odpowiada liczbie osób długotrwałe bezrobotnych, czyli im bardziej wartość wskaźnika długotrwałego bezrobocia zbliża się do 1, tym zwiększa się ryzyko wystąpienia zjawiska długotrwałego bezrobocia w danym zawodzie. Zgodnie z definicją ustawową długotrwałym bezrobociem jest pozostawanie bez pracy przez okres co najmniej 12 miesięcy w ciągu ostatnich 24 miesięcy z wyłączeniem odbywania stażu lub przygotowania zawodowego dorosłych. Jest ściśle związane z bezrobociem strukturalnym, wskaźniki obydwu tych typów bezrobocia zazwyczaj kreują się na zbliżonym poziomie. Bezrobocie tego typu występuje na terenach, gdzie występuje rozbieżność między popytem na pracę, a podażą pracy. Na terenie powiatu lubaczowskiego dominuje wysoki popyt na pracę

w przeciwieństwie do niskiej podaży pracy, z uwagi na niski rozwój poziom rozwoju gospodarczego tego obszaru, niskim odsetkiem podmiotów przemysłowych, z dominacją sektora usług.

Jak pisano wcześniej, zjawisko długotrwałego bezrobocia jest jednym z kluczowych problemów lokalnego rynku pracy, dotyczy ono zarówno osób, które faktycznie pozostają bez zatrudnienia jak również utrzymujących się z pracy „na czarno”, które figurują w rejestrach PUP dla ubezpieczenia lub dla świadczeń socjalnych. W końcu 2013 roku długotrwałe bezrobotnymi było 2381 osób, a więc 54% bezrobotnych. Utrzymanie tak wysokich rejestrów w ilości osób długotrwałe bezrobotnych jest bardzo negatywnym zjawiskiem, tym bardziej, że ponownie większość - 52,1% (56,1% w 2011; 52,3% w 2012 roku) długotrwałe bezrobotnych stanowiły kobiety, którym szczególnie trudno wrócić na rynek pracy po długotrwałym wykluczeniu z niego.

Poniżej zaprezentowano wartości wskaźnika długotrwałego bezrobocia według dużych grup zawodów, grupy zawodów według kodu dwucyfrowego uszeregowane są od najwyższej do najniższej wartości tego wskaźnika.

**Tabela 3. Ranking zawodów generujących długotrwałe bezrobocie w powiecie lubaczowskim w 2013 roku**

| Lp. | Kod grupy zawodów | Nazwa grupy zawodów  | Wskaźnik długotrwałego bezrobocia ( $W_{d,II}^k$ ) |
|-----|-------------------|--|--|
| 1   | 12                | Kierownicy do spraw zarządzania i handlu   | 1,0000   |
| 2   | 73                | Rzemieślnicy i robotnicy poligraficzni   | 0,4231   |
| 3   | 96                | Ładowacze nieczystości i inni pracownicy przy pracach prostych                                 | 0,3750   |
| 4   | 53                | Pracownicy opieki osobistej i pokrewni   | 0,3684   |
| 5   | 92                | Robotnicy pomocniczy w rolnictwie, leśnictwie i rybołówstwie                                   | 0,3571   |
| 6   | 81                | Operatorzy maszyn i urządzeń wydobywczych i przetwórczych                                      | 0,3542   |
| 7   | 35                | Technicy informatycy   | 0,3333   |
| 8   | 44                | Pozostali pracownicy obsługi biura   | 0,3333   |
| 9   | 61                | Rolnicy produkcji towarowej  | 0,3269   |
| 10  | 75                | Robotnicy w przetwórstwie spożywczym, obróbce drewna, produkcji wyrobów tekstylnych i pokrewni | 0,3205   |
| 11  | 83                | Kierowcy i operatorzy pojazdów   | 0,3158   |
| 12  | 82                | Monterzy   | 0,3000   |
| 13  | 41                | Sekretarki, operatorzy urządzeń biurowych i pokrewni   | 0,2703   |
| 14  | 31                | Średni personel nauk fizycznych, chemicznych i technicznych                                    | 0,2652   |
| 15  | 71                | Robotnicy budowlani i pokrewni (z wyłączeniem elektryków)                                      | 0,2602   |
| 16  | 91                | Pomoce domowe i sprzątaczk   | 0,2564   |
| 17  | 52                | Sprzedawcy i pokrewni  | 0,2510   |
| 18  | 63                | Rolnicy i rybacy pracujący na własne potrzeby  | 0,2500   |
| 19  | 72                | Robotnicy obróbki metali, mechanicy maszyn i urządzeń i pokrewni                               | 0,2489   |
| 20  | 33                | Średni personel do spraw biznesu i administracji   | 0,2348   |
| 21  | 51                | Pracownicy usług osobistych  | 0,2341   |
| 22  | 34                | Średni personel z dziedziny prawa, spraw społecznych, kultury i pokrewny                       | 0,2273   |
| 23  | 23                | Specjaliści nauczania i wychowania   | 0,2055   |
| 24  | 54                | Pracownicy usług ochrony   | 0,2000   |
| 25  | 74                | Elektrycy i elektronicy  | 0,1967   |
| 26  | 93                | Robotnicy pomocniczy w górnictwie, przemyśle, budownictwie i transporcie                       | 0,1905   |
| 27  | 62                | Leśnicy i rybacy   | 0,1875   |
| 28  | 25                | Specjaliści do spraw technologii informacyjno-komunikacyjnych                                  | 0,1579   |

| Lp. | Kod grupy zawodów | Nazwa grupy zawodów   | Wskaźnik długotrwałego bezrobocia ( $W_{d,II}^k$ ) |
|-----|-------------------|---|--|
| 29  | 24                | Specjaliści do spraw ekonomicznych i zarządzania                          | 0,1523   |
| 30  | 32                | Średni personel do spraw zdrowia  | 0,1340   |
| 31  | 26                | Specjaliści z dziedziny prawa, dziedzin społecznych i kultury             | 0,1250   |
| 32  | 21                | Specjaliści nauk fizycznych, matematycznych i technicznych                | 0,0789   |
| 33  | 22                | Specjaliści do spraw zdrowia  | 0,0741   |
| 34  | 13                | Kierownicy do spraw produkcji i usług                                     | 0  |
| 35  | 42                | Pracownicy obsługi klienta  | 0  |
| 36  | 94                | Pracownicy pomocniczy przygotowujący posiłki                              | 0  |
| 37  | 43                | Pracownicy do spraw finansowo-statystycznych i ewidencji materiałowej     | 0  |
| 38  | 11                | Przedstawiciele władz publicznych, wyżsi urzędnicy i dyrektorzy generalni | 0  |

Źródło: Opracowanie własne

Badanie poziomu długotrwałego bezrobocia prowadzone jest również na poziomie elementarnych grup zawodów. W końcu 2013 roku sklasyfikowano 248 elementarnych grup zawodów opisywanych czterocyfrowymi kodami klasyfikacyjnymi, współczynnik wynoszący 0,5 i więcej osiągnęły 42 grupy zawodów, wartości w przedziale od 0,49 do 0,01 odnotowano w 87 grupach, są tam zawody, które w mniejszym stopniu generują długotrwałe bezrobocie. W przypadku 119 elementarnych grup zawodów współczynnik ten osiągnął wartość zerową, czyli nie było w nich osób długotrwałe bezrobotnych.

Wielkość współczynnika mieszcząca się w granicach od 0,5 do 0,99 oznacza, że zawody te w wysokim stopniu generują długotrwałe bezrobocie. W powiecie lubaczowskim w 2013 roku wyróżniono 42 takie grupy zawodów (klasyfikowanych według czterocyfrowego kodu zawodów) Najwyższy współczynnik długotrwałego bezrobocia, wynoszący 1, oznacza grupy zawodów w pełni generujące długotrwałe bezrobocie, w omawianym okresie było 18 zbiorów spełniających ten warunek. Poniżej przedstawiono wszystkie elementarne grupy zawodów, w których co najmniej połowa osób była długotrwałe bezrobotnymi

**Tabela 4. Ranking zawodów generujących w wysokim stopniu długotrwałe bezrobocie w powiecie lubaczowskim w 2013 roku**

| Lp. | Kod grupy zawodów | Nazwa grupy zawodów   | Wskaźnik długotrwałego bezrobocia ( $W_{d,II}^k$ ) |
|-----|-------------------|---|--|
| 1   | 3214              | Technicy medyczni i dentystyczni  | 1,0000   |
| 2   | 5222              | Kierownicy sprzedaży w marketach  | 1,0000   |
| 3   | 1219              | Kierownicy do spraw obsługi biznesu i zarządzania gdzie indziej niesklasyfikowani | 1,0000   |
| 4   | 2221              | Pielęgniarki bez specjalizacji lub w trakcie specjalizacji                        | 1,0000   |
| 5   | 6129              | Hodowcy zwierząt gdzie indziej niesklasyfikowani                                  | 1,0000   |
| 6   | 7111              | Monterzy konstrukcji budowlanych i konserwatorzy budynków                         | 1,0000   |
| 7   | 5321              | Pomocniczy personel medyczny  | 1,0000   |
| 8   | 3132              | Operatorzy urządzeń do spalania odpadów, uzdatniania wody i pokrewni              | 1,0000   |
| 9   | 2432              | Specjaliści do spraw public relations   | 1,0000   |

| Lp. | Kod grupy zawodów | Nazwa grupy zawodów   | Wskaźnik długotrwałego bezrobocia ( $W_{d,II}^k$ ) |
|-----|-------------------|---|--|
| 10  | 5152              | Pracownicy usług domowych   | 1,0000   |
| 11  | 3151              | Pracownicy służb technicznych żeglugi   | 1,0000   |
| 12  | 4419              | Pracownicy obsługi biura gdzie indziej niesklasyfikowani                                  | 1,0000   |
| 13  | 5329              | Pracownicy opieki osobistej w ochronie zdrowia i pokrewni gdzie indziej niesklasyfikowani | 1,0000   |
| 14  | 3351              | Funkcjonariusze celni i ochrony granic  | 1,0000   |
| 15  | 9215              | Robotnicy pomocniczy w leśnictwie   | 1,0000   |
| 16  | 8131              | Operatorzy maszyn i urządzeń do produkcji wyrobów chemicznych                             | 1,0000   |
| 17  | 8121              | Operatorzy maszyn i urządzeń do produkcji i przetwórstwa metali                           | 1,0000   |
| 18  | 8312              | Dyżurni ruchu, manewrowi i pokrewni   | 1,0000   |
| 19  | 8342              | Operatorzy sprzętu do robót ziemnych i urządzeń pokrewnych                                | 0,7500   |
| 20  | 9321              | Pakowacze   | 0,6667   |
| 21  | 8219              | Monterzy gdzie indziej niesklasyfikowani  | 0,6667   |
| 22  | 7523              | Ustawiacze i operatorzy maszyn do obróbki i produkcji wyrobów z drewna                    | 0,6000   |
| 23  | 2320              | Nauczyciele kształcenia zawodowego  | 0,5000   |
| 24  | 3323              | Zaopatrzeniowcy   | 0,5000   |
| 25  | 7121              | Dekarze   | 0,5000   |
| 26  | 4120              | Sekretarki (ogólne)   | 0,5000   |
| 27  | 3113              | Technicy elektrycy  | 0,5000   |
| 28  | 3116              | Technicy chemicy i pokrewni   | 0,5000   |
| 29  | 7211              | Formierze odlewniczy i pokrewni   | 0,5000   |
| 30  | 7315              | Formowacze wyrobów szklanych, krajacze i szlifierze szkła                                 | 0,5000   |
| 31  | 7127              | Monterzy instalacji klimatyzacyjnych i chłodniczych                                       | 0,5000   |
| 32  | 7514              | Robotnicy przetwórstwa surowców roślinnych  | 0,5000   |
| 33  | 7214              | Robotnicy przygotowujący i wznoszący konstrukcje metalowe                                 | 0,5000   |
| 34  | 2431              | Specjaliści do spraw reklamy i marketingu   | 0,5000   |
| 35  | 2342              | Specjaliści do spraw wychowania małego dziecka  | 0,5000   |
| 36  | 7322              | Drukarze  | 0,5000   |
| 37  | 3343              | Pracownicy administracyjni i sekretarze biura zarządu                                     | 0,5000   |
| 38  | 7317              | Rękodzielnicy wyrobów z drewna i pokrewnych materiałów                                    | 0,5000   |
| 39  | 8344              | Kierowcy operatorzy wózków jezdniowych  | 0,5000   |
| 40  | 7532              | Konstruktorzy i krojczowie odzieży  | 0,5000   |
| 41  | 8211              | Monterzy maszyn i urządzeń mechanicznych  | 0,5000   |
| 42  | 9333              | Robotnicy pracujący przy przeładunku towarów  | 0,5000   |

Źródło: Opracowanie własne

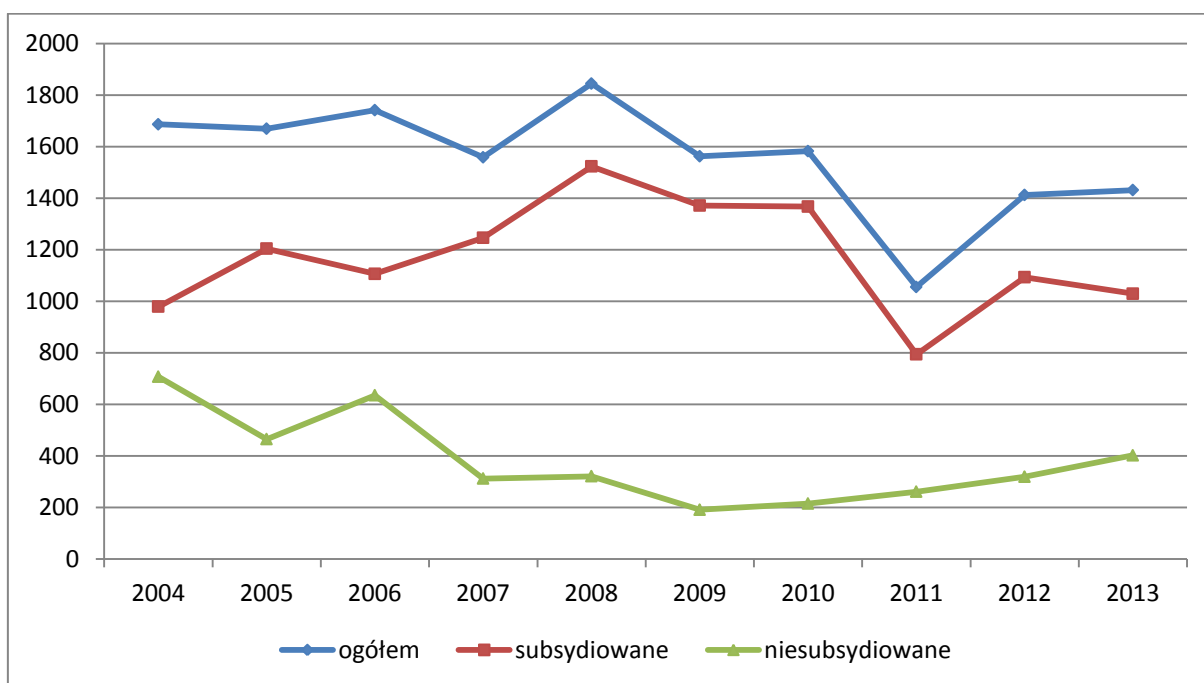
## ROZDZIAŁ II. ANALIZA OFERT PRACY WEDŁUG ZAWODÓW ORAZ GRUP ZAWODÓW

### 2.1 Oferty pracy według zawodów

Liczba zgłaszanych ofert pracy ma zasadnicze znaczenie dla usług świadczonych przez publiczne służby zatrudnienia, a z pozycji osoby analizującej lokalny rynek pracy te dane są fundamentalnym wskaźnikiem określającym zmiany, jakie na nim się dokonują. Ilość, struktura, pochodzenie tych ofert są ściśle skorelowane z przemianami, jakie zachodzą w gospodarce lokalnej.

W 2013 roku do Powiatowego Urzędu Pracy w Lubaczowie wpłynęło 1431 ofert pracy, w porównaniu z rokiem 2012 ta liczba zmieniła się minimalnie (1412 ofert w 2012 roku). Ponownie zdecydowana większość (71,9%) zgłoszonych wolnych miejsc zatrudnienia stanowiły oferty subsydiowane, w analizowanym okresie było ich 1029. Pamiętać należy, że jako oferty subsydiowane oprócz ofert zatrudnienia w ramach wyposażenia/doposażenia stanowiska pracy, prac interwencyjnych oraz robót publicznych, uwzględniane są również miejsca aktywizacji zawodowej w formie staży przygotowania zawodowego dorosłych i prac społecznie użytecznych, które jak wiadomo nie wiążą się z formalnym zatrudnieniem, choć efektywność tych instrumentów rynku pracy systematycznie z roku na rok wzrasta. W sumie oferty staży, przygotowania zawodowego dorosłych i prac społecznie użytecznych w liczbie 613 stanowiły w 2013 roku 59,6% (57,4% w roku 2012) ofert pracy subsydiowanych i 42,8% (44,4% w 2012 roku) wszystkich zgłoszonych wolnych miejsc zatrudnienia.

Wykres 5. Oferty pracy składane w Powiatowym Urzędzie Pracy w Lubaczowie w latach 2004 - 2013



Źródło: Opracowanie własne

W końcu 2013 roku niezrealizowanymi pozostawało 16 ofert pracy: pięć ofert dla sprzątarek biurowych, cztery dla kurierów, dwie oferty dla pielęgniarek, dwie oferty dla nauczycieli języka angielskiego, oraz po jednej ofercie pracy w zawodach: kierowca samochodu ciężarowego, barman i kierowca ciągnika siodłowego.

Poniżej zilustrowano wykaz zawodów, dla których wpłynęło najwięcej ofert pracy. W tym rozdziale, a co za tym idzie w poniższej tabeli uwzględniono zawody, takie jak robotnik gospodarczy, pracownik kancelaryjny, sprzątaczką biurową, które nie wymagają posiadania określonych kwalifikacji zawodowych, a zostały ujęte, gdyż stanowią duży odsetek wśród wszystkich ofert pracy. O ile nie były brane pod uwagę przy przedstawianiu zawodów, jakie reprezentują osoby bezrobotne, o tyle niezauważanie ich przy analizie wolnych miejsc zatrudnienia w powiecie lubaczowskim w znaczący sposób deformowałoby obraz lokalnego rynku pracy, na którym znaczącą część stanowią propozycje zatrudnienia niewymagające specjalistycznych kwalifikacji zawodowych. Oferty, o których mowa, w zdecydowanej większości były realizowane w ramach zatrudnienia subsydiowanego, poprzez prace interwencyjne bądź roboty publiczne, w przypadku pracodawców publicznych wiązało się to z zatrudnieniem krótkotrwałym, najczęściej kilkumiesięcznym (dla podmiotów prywatnych prace interwencyjne stanowią częstokroć przyczynek do zatrudnienia osoby na stałe lub umowę przynajmniej kilkuletnią, będąc bardzo istotnym instrumentem wspierającym lokalny rynek pracy). W zupełnie innych kategoriach należy natomiast rozpatrywać prace społecznie użyteczne, których uczestnikami są głównie beneficjenci pomocy społecznej i jednocześnie osoby szczególnie długotrwale bezrobotne (zarejestrowane w PUP kilka lub nawet kilkanaście lat bez przerw), w ich przypadku aktywizacja zawodowa realizowana poprzez korzystanie z tej formy pomocy, sporadycznie przekłada się na wejście lub powrót na rynek pracy.

Poniżej przedstawiono listę czterdziestu zawodów, w których w 2013 roku najczęściej zgłaszano wolne miejsca zatrudnienia. Na pierwszych trzech pozycjach znalazły się oferty zgłaszane w znakomitej większości jako oferty subsydiowane, w przypadku robotników gospodarczych i sprzątarek dotyczyły organizowania prac interwencyjnych. W zawodach takich jak archiwista czy pomocnik biblioteczny na składały się wyłącznie oferty zorganizowania stażu. Większość ofert jest związana z branżą usługową, zaś trzy najliczniejsze pochodzą z sektora publicznego. Przypominając, że tylko nieliczne z poniższych ofert pozyskane zostały od pracodawców bez udziału środków publicznych, niezależnie od źródła pochodzenia – sektora prywatnego czy publicznego, widać jak ważnym moderatorem lokalnego rynku pracy są publiczne służby zatrudnienia.

**Tabela 5. Oferty pracy według zawodów w powiecie lubaczowskim w 2013 roku**

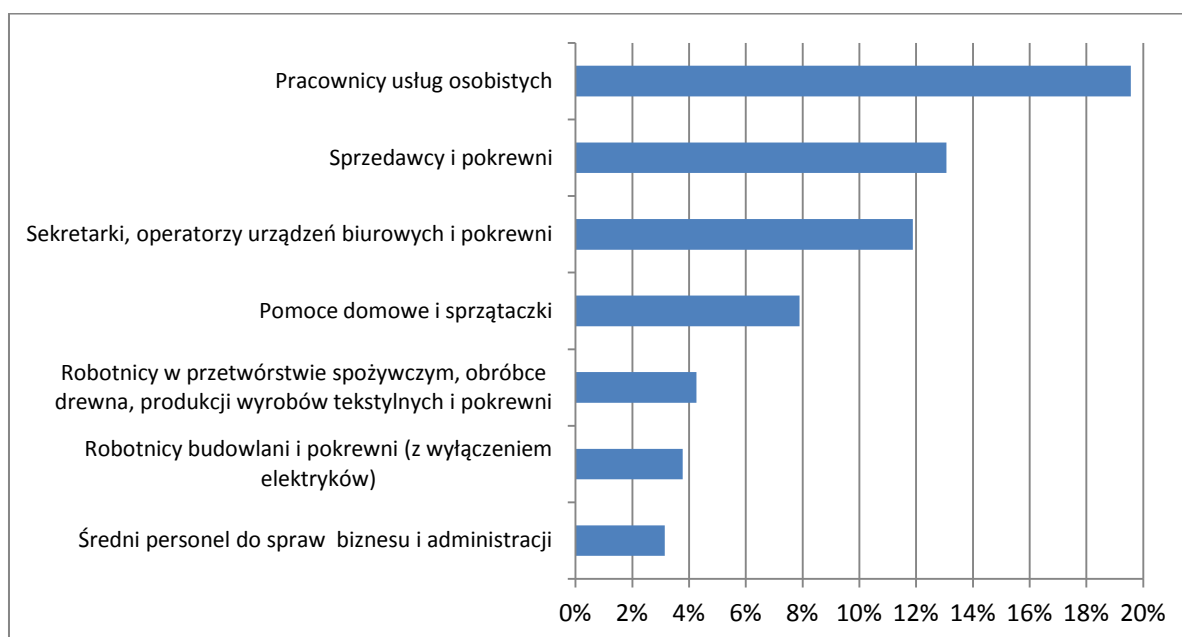
| Lp. | Kod zawodu | Nazwa zawodu                                | Oferty pracy        |                 |
|-----|------------|---|---------------------|-----------------|
|     |            |   | zgłoszone w 2013 r. | w końcu 2013 r. |
| 1   | 515303     | Robotnik gospodarczy                        | 236                 | 0               |
| 2   | 911207     | Sprzątaczką biurową                         | 95                  | 5               |
| 3   | 411090     | Pozostali pracownicy obsługi biurowej       | 91                  | 0               |
| 4   | 522390     | Pozostali sprzedawcy sklepowi (ekspedienci) | 67                  | 0               |

| Lp. | Kod zawodu | Nazwa zawodu  | Oferty pracy        |                 |
|-----|------------|---|---------------------|-----------------|
|     |            |   | zgłoszone w 2013 r. | w końcu 2013 r. |
| 5   | 411003     | Pracownik kancelaryjny  | 64                  | 0               |
| 6   | 524404     | Telemarketer  | 40                  | 0               |
| 7   | 941201     | Pomoc kuchenna  | 34                  | 0               |
| 8   | 522304     | Sprzedawca w branży spożywczej                                  | 24                  | 0               |
| 9   | 342205     | Menedżer sportu   | 20                  | 0               |
| 10  | 262101     | Archiwista  | 18                  | 0               |
| 11  | 514101     | Fryzjer   | 18                  | 0               |
| 12  | 833203     | Kierowca samochodu ciężarowego                                  | 18                  | 1               |
| 13  | 931301     | Robotnik budowlany  | 18                  | 0               |
| 14  | 441101     | Pomocnik biblioteczny   | 16                  | 0               |
| 15  | 522303     | Sprzedawca w branży przemysłowej                                | 16                  | 0               |
| 16  | 723105     | Mechanik samochodów osobowych                                   | 15                  | 0               |
| 17  | 332203     | Przedstawiciel handlowy   | 14                  | 0               |
| 18  | 432103     | Magazynier  | 14                  | 0               |
| 19  | 331301     | Księgowy  | 13                  | 0               |
| 20  | 531190     | Pozostali opiekunowie dziecięcy                                 | 13                  | 0               |
| 21  | 753105     | Krawiec   | 11                  | 0               |
| 22  | 422201     | Pracownik centrum obsługi telefonicznej (pracownik call center) | 10                  | 0               |
| 23  | 512090     | Pozostali kucharze  | 10                  | 0               |
| 24  | 523002     | Kasjer handlowy   | 10                  | 0               |
| 25  | 817290     | Pozostali operatorzy urządzeń do obróbki drewna                 | 10                  | 0               |
| 26  | 213201     | Doradca rolniczy  | 9                   | 0               |
| 27  | 228301     | Fizjoterapeuta  | 9                   | 0               |
| 28  | 621002     | Robotnik leśny  | 9                   | 0               |
| 29  | 752305     | Pilarz  | 9                   | 0               |
| 30  | 222101     | Pielęgniarka  | 8                   | 2               |
| 31  | 413201     | Operator wprowadzania danych                                    | 8                   | 0               |
| 32  | 522302     | Sprzedawca w branży mięsnej                                     | 8                   | 0               |
| 33  | 532201     | Opiekunka domowa  | 8                   | 0               |
| 34  | 235301     | Lektor języka angielskiego                                      | 7                   | 0               |
| 35  | 412001     | Sekretarka  | 7                   | 0               |
| 36  | 524502     | Sprzedawca w stacji paliw                                       | 7                   | 0               |
| 37  | 233008     | Nauczyciel języka angielskiego                                  | 6                   | 2               |
| 38  | 513202     | Barman  | 6                   | 1               |
| 39  | 522301     | Sprzedawca  | 6                   | 0               |
| 40  | 711301     | Kamieniarz  | 6                   | 0               |

Zródło: Opracowanie własne

Poniżej przedstawiona została struktura ofert pracy według dużych grup zawodów w powiecie lubaczowskim w roku 2013 (uwzględniono grupy zawodów, których reprezentacja przekroczyła trzy procent). Jako że stanowi ona w prostej linii przełożenie struktury zgłoszonych miejsc zatrudnienia według zawodów, podobnie jak w powyższej dominują oferty z sektora publicznego, a także branży usługowej. Dopiero na piątej pozycji znajdują się oferty z grupy *Robotnicy w przetwórstwie spożywczym, obróbce drewna, produkcji wyrobów tekstylnych i pokrewni*, stanowiąc 4,3% wszystkich ofert pracy, których jeszcze mniej było w sektorze związanym z istotną w powiecie lubaczowskim branżą budowlaną *Robotnicy budowlani i pokrewni (z wyłączeniem elektryków)*, znalazło się tam zaledwie 3,8% zgłoszonych wolnych miejsc pracy.

Wykres 6. Struktura ofert pracy według grup zawodowych w powiecie lubaczowskim w 2013 roku



Źródło: Opracowanie własne

W ramach pokazanych powyżej dużych grup zawodów dominowały następujące elementarne grupy zawodów (uwzględniono grupy zawodów skupiające powyżej 0,5% ofert pracy) :

***Pracownicy usług osobistych – 19,57%***

- gospodarze budynków – 16,49%
- fryzjerzy – 1,40%
- kucharze – 0,98%

***Sprzedawcy i pokrewni – 13,07%***

- sprzedawcy sklepowi (ekspedienci) – 8,46%
- sprzedawcy (konsultanci) w centrach sprzedaży telefonicznej / internetowej – 2,94%
- kasjerzy i sprzedawcy biletów – 0,70%
- pracownicy stacji obsługi pojazdów – 0,56%

***Sekretarki, operatorzy urządzeń biurowych i pokrewni – 11,88%***

- pracownicy obsługi biurowej – 10,83%
- operatorzy wprowadzania danych – 0,56%

***Pomoce domowe i sprzątaczk*** – 7,90%

- pomoce i sprzątaczk biurowe, hotelowe i pokrewne – 7,34%



**Robotnicy w przetwórstwie spożywczym, obróbce drewna, produkcji wyrobów tekstylnych i pokrewni – 4,26%**

- krawcy, kuśnierze, kapelusznicy i pokrewni – 1,19%
- ustawiacze i operatorzy maszyn do obróbki i produkcji wyrobów z drewna – 1,12%
- piekarze, cukiernicy i pokrewni – 0,77%

**Robotnicy budowlani i pokrewni (z wyłączeniem elektryków) – 3,77%**

- hydraulicy i monterzy instalacji sanitarnych – 0,77%

**Średni personel do spraw biznesu i administracji – 3,14%**

- przedstawiciele handlowi – 0,98%
- księgowi – 0,91%

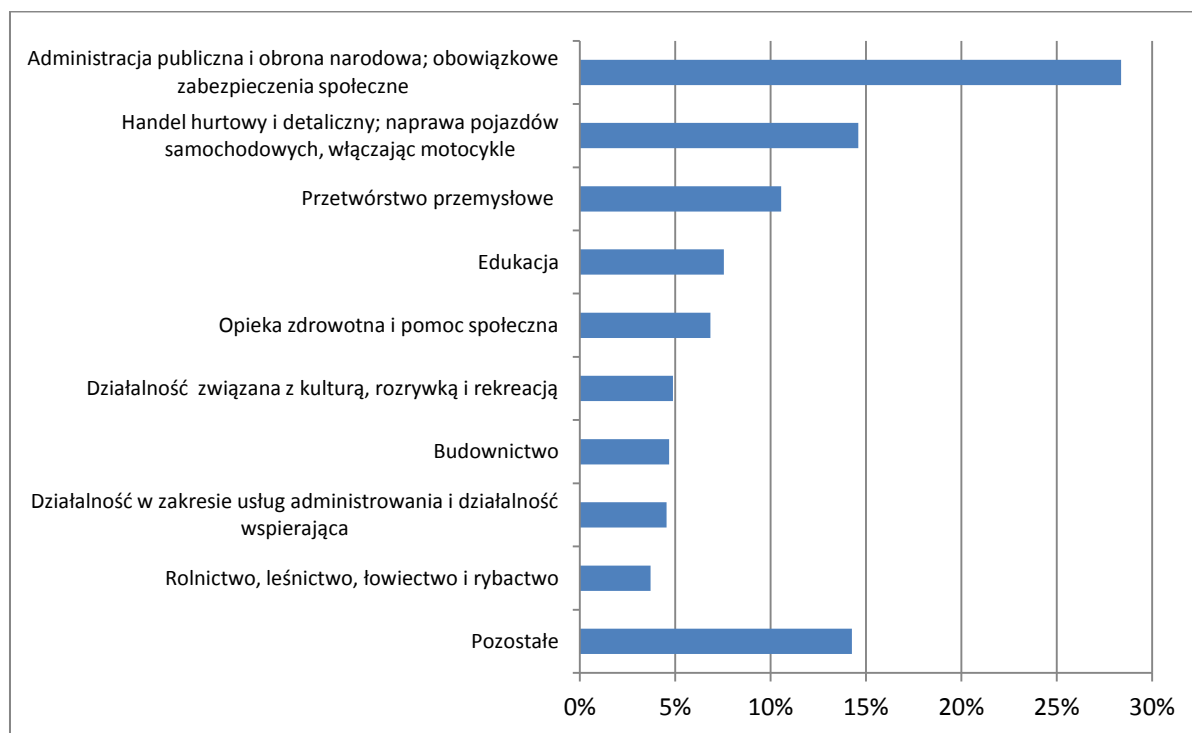
## **2.2 Struktura bezrobotnych i ofert pracy według PKD**

W poprzedniej części pracy poruszono temat źródła pochodzenia ofert pracy składanych w 2013 roku w Powiatowym Urzędzie Pracy w Lubaczowie i jak wskazano znaczącą liczbę ofert pracy zgłosiły podmioty z sektora publicznego. W omawianym okresie liczba ofert pracy od pracodawców publicznych wyniosła 583, co przełożyło się na 40,7% ogólnej liczby zgłoszonych miejsc zatrudnienia. Zaznaczyć należy, że w sektorze publicznym działa 6,1% podmiotów gospodarki narodowej zarejestrowanych w powiecie lubaczowskim, zaś w całym województwie podkarpackim w sektorze publicznym zatrudnionych w 2013 roku było około 20% pracowników (brak dokładnych bieżących danych dla powiatu lubaczowskiego, jednak na podstawie wcześniejszych statystyk można ostrożnie obliczyć podobne wskaźniki jak w całym województwie). Dane te pokazują olbrzymią dysproporcję między liczbą ofert pracy zgłaszanych przez sektor publiczny i prywatny w kontekście ich potencjału zatrudnieniowego. Z tego również wynika, że zdecydowana większość zgłoszonych wolnych miejsc pracy pochodziła z sekcji *Administracja publiczna i obrona narodowa; obowiązkowe zabezpieczenia społeczne* (28,4% ogólnej liczby ofert pracy), jak wcześniej pisano, w dużej części były to oferty pracy subsydiowanej, głównie dotyczyły organizowania prac interwencyjnych.

Zdecydowanie największa liczba podmiotów działających w powiecie lubaczowskim jest zarejestrowana w sekcji *G - Handel hurtowy i detaliczny pojazdami samochodowymi; naprawa pojazdów samochodowych*, według ostatnich danych były to 824 firmy, z czego 590 w dziale 47 - *Handel detaliczny, z wyłączeniem handlu detalicznego pojazdami samochodowymi*, oferty pracy, jakie z niej napłynęły stanowiły 14,6% łącznej liczby zgłoszonych wolnych miejsc zatrudnienia. W tej branży od lat utrzymuje się relatywnie duża podaż ofert pracy, co wynika po części z liczby miejsc pracy w tych zawodach, pojawiania się nowych pracodawców, oraz likwidowania działalności

gospodarczej przez innych, a z drugiej strony z częstej wymiany pracowników. Co trzeba zauważyć – jest to branża, w której pracodawcy najczęściej poszukują stażystów, co przekłada się na liczbę ofert zatrudnienia. Zwrócić uwagę na oferty pracy w dziale *Edukacja*, bynajmniej w większości nie są to propozycje zatrudnienia nauczycieli i pedagogów, znaczący odsetek z nich związanych jest z poszukiwaniem pracowników do obsługi administracyjnej placówek, zazwyczaj na stanowiskach subsydiowanych – na 108 ofert pracy w tej sekcji w 2013 roku zaledwie 18 było związanych z poszukiwaniem nauczycieli.

Wykres 7. Struktura ofert pracy według PKD w powiecie lubaczowskim w 2013 roku



Źródło: Opracowanie własne

Zadaniem kolejnej części opracowania jest porównanie struktury osób bezrobotnych i ofert pracy według PKD w 2013 roku, aczkolwiek należy pamiętać, że dane podawane odnośnie jednej i drugiej zmiennej odnoszą się do dwóch różnych wartości. Sens takiego badania osadza się na sprawdzeniu, czy w ślad za rejestrującymi się bezrobotnymi pojawiają się oferty pracy z branż, w których byli oni zatrudnieni. Oczywiście błędem byłoby zakładanie ścisłych korelacji obydwu danych, jednak można w ten sposób określić potencjał zatrudnieniowy lokalnych pracodawców w poszczególnych działach gospodarki narodowej.

Istnieją branże, w których poniższe wyniki są niemiarodajne i nie oddają rzeczywistego obrazu bezrobocia w powiecie lubaczowskim, na deformacje te wpływają w głównej mierze opisywane wcześniej oferty subsydiowane, a zwłaszcza staże – vide przywoływana częstokroć sekcja *Administracja publiczna i obrona narodowa; obowiązkowe zabezpieczenia społeczne*. Trudno również przykładać uwagę do wartości, jakie pojawiają się w sekcji *Gospodarstwa domowe zatrudniające*

pracowników; gospodarstwa domowe produkujące wyroby i świadczące usługi na własne potrzeby, z której nie po raz pierwszy nie pochodziła żadna oferta pracy. Bardzo wysoki odsetek osób, dla których ostatnim miejscem pracy było gospodarstwo domowe zatrudniające pracowników jest konsekwencją regulacji prawnych, dzięki którym osoby bezrobotne podpisując umowę o pracę na kilka miesięcy, nabywały prawo do urlopu wychowawczego trwającego dwa, a nawet trzy lata. Zaznaczyć należy, że często są to osoby, które nie pracują już kilka, a nawet kilkanaście lat i są realnie wyłączone z rynku pracy, po części z braku aktywności na polu poszukiwań pracy, z drugiej strony można uznać za kolejny dowód słabości lokalnego rynku pracy.

**Tabela 6. Struktura bezrobotnych i ofert pracy według PKD w powiecie lubaczowskim w 2013 roku**

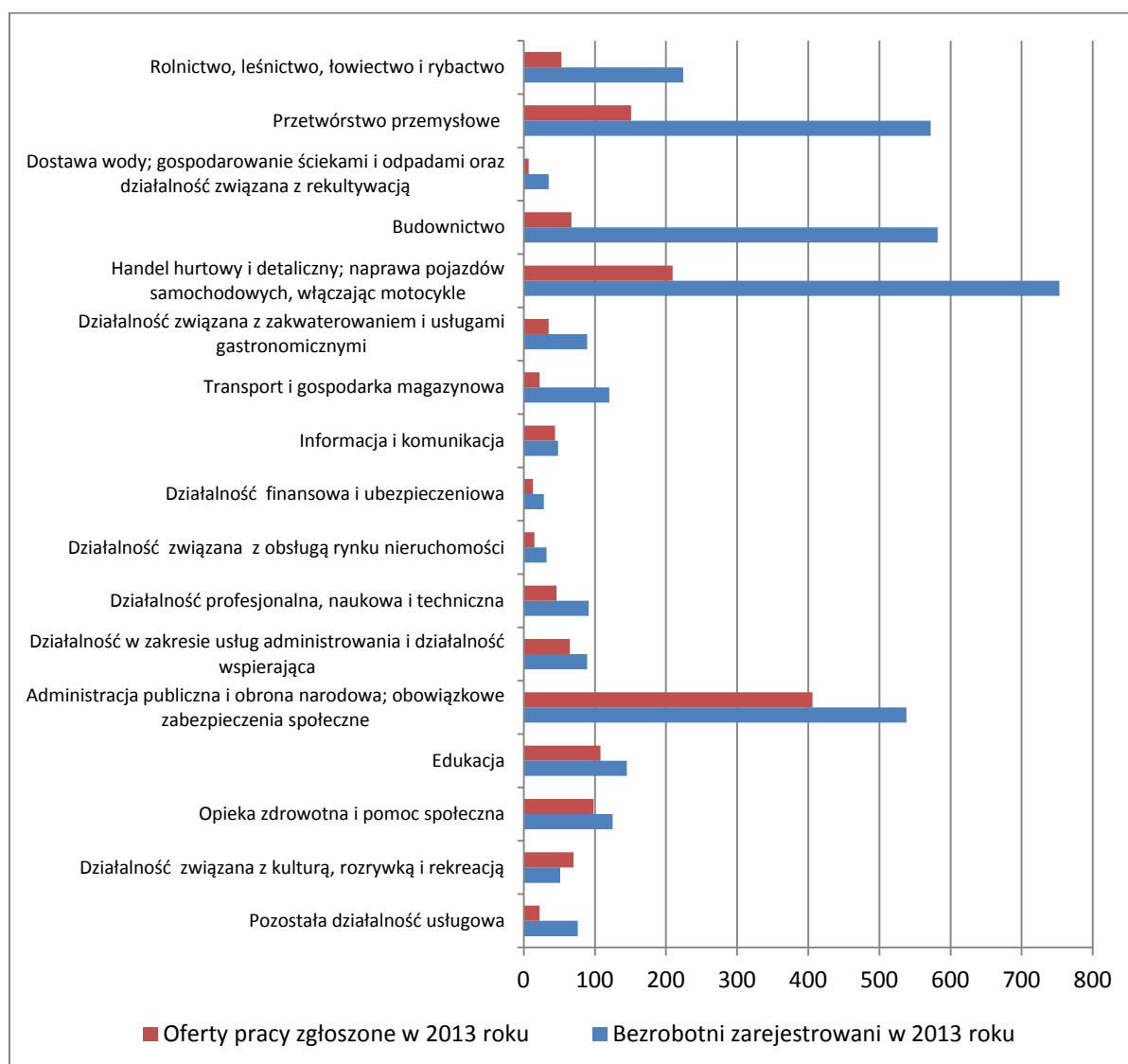
| Lp. | Sekcja PKD   | % bezrobotnych zarejestrowanych w 2013 roku | % ofert pracy zgłoszonych w 2013 roku |
|-----|--|---|---------------------------------------|
| 1   | Rolnictwo, leśnictwo, łowiectwo i rybactwo   | 4,82%                                       | 3,70%                                 |
| 2   | Górnictwo i wydobywanie  | 0,19%                                       | 0%                                    |
| 3   | Przetwórstwo przemysłowe   | 12,30%                                      | 10,55%                                |
| 4   | Wytwarzanie i zaopatrywanie w energię elektryczną, gaz, parę wodną, gorącą wodę i powietrze do układów klimatyzacyjnych      | 0,15%                                       | 0%                                    |
| 5   | Dostawa wody; gospodarowanie ściekami i odpadami oraz działalność związana z rekultywacją                                    | 0,75%                                       | 0,49%                                 |
| 6   | Budownictwo  | 12,51%                                      | 4,68%                                 |
| 7   | Handel hurtowy i detaliczny; naprawa pojazdów samochodowych, włączając motocykle   | 16,19%                                      | 14,61%                                |
| 8   | Działalność związana z zakwaterowaniem i usługami gastronomicznymi   | 1,91%                                       | 2,45%                                 |
| 9   | Transport i gospodarka magazynowa  | 2,58%                                       | 1,54%                                 |
| 10  | Informacja i komunikacja   | 1,03%                                       | 3,07%                                 |
| 11  | Działalność finansowa i ubezpieczeniowa  | 0,60%                                       | 0,91%                                 |
| 12  | Działalność związana z obsługą rynku nieruchomości   | 0,69%                                       | 1,05%                                 |
| 13  | Działalność profesjonalna, naukowa i techniczna  | 1,96%                                       | 3,21%                                 |
| 14  | Działalność w zakresie usług administrowania i działalność wspierająca   | 1,91%                                       | 4,54%                                 |
| 15  | Administracja publiczna i obrona narodowa; obowiązkowe zabezpieczenia społeczne  | 11,56%                                      | 28,37%                                |
| 16  | Edukacja   | 3,12%                                       | 7,55%                                 |
| 17  | Opieka zdrowotna i pomoc społeczna   | 2,69%                                       | 6,85%                                 |
| 18  | Działalność związana z kulturą, rozrywką i rekreacją   | 1,10%                                       | 4,89%                                 |
| 19  | Pozostała działalność usługowa   | 1,63%                                       | 1,54%                                 |
| 20  | Gospodarstwa domowe zatrudniające pracowników; gospodarstwa domowe produkujące wyroby i świadczące usługi na własne potrzeby | 22,29%                                      | 0%                                    |
| 21  | Organizacje i zespoły eksterytorialne  | 0,02%                                       | 0%                                    |
| 22  | Działalność niezidentyfikowana   | 0%  | 0%                                    |

Źródło: Opracowanie własne

Jak wspomniano powyżej wyniki analizy rynku pracy w tym zakresie należy traktować z dystansem, na dobrą sprawę w niemal każdej grupie zawodów można byłoby znaleźć rozbieżności między wynikami opierającymi się na poniższym zestawieniu, a codzienną praktyką zawodową pracowników realizujących usługi rynku pracy. Jednym z przykładów niech będzie sekcja *Edukacja*.

„Suche” dane statystyczne pokazują, że znalezienie pracy w tej branży powinno być dość proste i zasadniczo bezproblemowe, wszak liczba bezrobotnych minimalnie przewyższa liczbę ofert pracy. Gdy jednak uwzględnimy, że w pozycji „bezrobotni” wyróżniamy osoby posiadające uprawnienia pedagogiczne lub pracujące wcześniej w szeroko pojętej edukacji na stanowiskach merytorycznych, zaś oferty pracy w zdecydowanej większości dotyczą organizowania staży lub prac interwencyjnych dla pracowników obsługi technicznej, zagadnienie to wygląda zupełnie odmiennie. Podobne uwagi można odnieść również do sekcji *Administracja publiczna i obrona narodowa; obowiązkowe zabezpieczenia społeczne*.

**Wykres 8. Bezrobotni według rodzaju działalności ostatniego miejsca pracy oraz oferty pracy w powiecie lubaczowskim w 2013 roku**



Źródło: Opracowanie własne

Uwagę należy zwrócić na ogromne dysproporcje pomiędzy liczbą bezrobotnych a ilością ofert pracy w trzech najliczniej reprezentowanych przez osoby zarejestrowane w Powiatowym Urzędzie Pracy w Lubaczowie w 2013 roku grupach zawodów. Na 741 osób zarejestrowanych w sekcji *Handel*

*hurtowy i detaliczny; naprawa pojazdów samochodowych, włączając motocykle*, pojawiło się 212 ofert pracy, (relacja 1 do 3,49), w sekcjach *Budownictwo* oraz *Przetwórstwo przemysłowe* dysproporcje są jeszcze bardziej rażące, odpowiednio 8,6 oraz 8,2 osób przypadających na jedną ofertę pracy. W celu uzyskania większej przejrzystości zaprezentowanych danych, na poniższym wykresie nie przedstawiono sekcji nieistotnych dla lokalnej gospodarki, które w ostatnich latach nie generowały żadnych miejsc pracy.

### **2.3 Ranking zawodów zgłoszonych w ofertach pracy ze względu na wskaźnik szansy uzyskania oferty**

Jedną z wartości uwzględnianych podczas monitorowania zawodów deficytowych i nadwyżkowych jest wielkość wskaźnika szansy uzyskania oferty pracy w poszczególnych zawodach, w oparciu o którą powstał poniższy ranking. Wskaźnik ten jest wynikiem dzielenia średniej miesięcznej liczby ofert pracy (obliczanej poprzez zsumowanie liczby ofert pracy w danym zawodzie, będącej do dyspozycji powiatowego urzędu pracy w końcu poprzedniego roku, z liczbą ofert pracy w tym zawodzie, zgłoszonych do powiatowego urzędu pracy w danym roku i podzielenie tej sumy przez liczbę miesięcy w zakładanym okresie) przez średni miesięczny poziom rejestrowanego bezrobocia w danym zawodzie. Im większa wartość wskaźnika tym większa szansa uzyskania pracy w danym zawodzie.

Przy prezentacji danych opisujących ten wskaźnik pod uwagę wzięto trzydzieści grup zawodów elementarnych najczęściej reprezentowanych przez osoby bezrobotne. Wyniki, które uzyskano, przedstawiają się bardzo niekorzystnie, najwyższe szanse na uzyskanie oferty pracy w tej grupie mieli *Gospodarze budynków* (0,3185) i *Pracownicy obsługi biurowej* (0,4270), jednak jak pisano wcześniej są to bardzo specyficzne grupy, w których zawód określa się przez nabyte doświadczenie zawodowe, a oferty pracy stanowią głównie stanowisk subsydiowanych. Żadnej oferty pracy w 2013 roku nie pozyskano w elementarnych grupach *Dietetycy i żywieniowcy*, a także *Ekonomiści*, stąd wartość omawianego wskaźnika wyniosła 0.

Z powodów wyjaśnionych wcześniej, w zestawieniu nie ujęto grup zawodów, dla których wskaźnik szansy uzyskania oferty pracy jest równy lub wyższy niż 1. Są to odpowiednio: *sprzedawcy (konsultanci) w centrach sprzedaży telefonicznej / internetowej* – wysokość wskaźnika 7,0000; *pracownicy stacji obsługi pojazdów* – 4,8332; *ładowacze nieczystości* – 2,4166; *opiekunowie dziecięcy* – 2,3332; *instruktorzy fitness i rekreacji ruchowej* – 2,0000; *pomoce kuchenne* – 1,1889, *przedstawiciele handlowi* – 1,5555, *zmywacze okien* – 1,3332, oraz *Pracownicy bibliotek, galerii, muzeów i informacji naukowej* – 1,0000.

Warto również wspomnieć o grupach, w których pojawiły się oferty pracy, a nie było zarejestrowanych osób bezrobotnych, wartości wskaźnika w tym przypadku się nie oblicza w sprawozdaniach opisuje się go symbolem MAX, były to zawody w grupach: *Nauczyciele sztuki*

w placówkach pozaszkolnych; Kierownicy do spraw finansowych; Pomocnicy biblioteczni; Operatorzy wprowadzania danych; Archiwiści i muzealnicy; Pracownicy działów kadr; Pracownicy do spraw kredytów, pożyczek i pokrewni; Asystenci nauczycieli; Robotnicy pomocniczy przy hodowli zwierząt i Operatorzy maszyn do produkcji wyrobów gumowych.

**Tabela 7. Ranking zawodów zgłoszonych w ofertach pracy w powiecie lubaczowskim w 2013 roku ze względu na wskaźnik szansy uzyskania oferty (elementarne grupy zawodów)**

| Lp. | Kod grupy zawodów | Nazwa grupy zawodów   | % zarejestrowanych bezrobotnych | Wskaźnik szansy uzyskania oferty ( $W_{s,II}^k$ ) |
|-----|-------------------|---|---------------------------------|---|
| 1   | 5223              | Sprzedawcy sklepowi (ekspedienci)   | 7,1                             | 0,0486  |
| 2   | 7222              | Ślusarze i pokrewni   | 5,9                             | 0,0013  |
| 3   | 7531              | Krawcy, kuśnierze, kapelusznicy i pokrewni  | 5,2                             | 0,0087  |
| 4   | 7231              | Mechanicy pojazdów samochodowych  | 3,6                             | 0,0154  |
| 5   | 5120              | Kucharze  | 3,2                             | 0,0133  |
| 6   | 3314              | Średni personel do spraw statystyki i dziedzin pokrewnych   | 3,2                             | 0,0016  |
| 7   | 3115              | Technicy mechanicy  | 3,1                             | 0,0026  |
| 8   | 3142              | Technicy rolnictwa i pokrewni   | 3,1                             | 0,0025  |
| 9   | 7512              | Piekarze, cukiernicy i pokrewni   | 2,9                             | 0,0105  |
| 10  | 7112              | Murarze i pokrewni  | 2,9                             | 0,0037  |
| 11  | 7223              | Ustawiacze i operatorzy obrabiarek do metali i pokrewni   | 2,9                             | 0,0018  |
| 12  | 3220              | Dietetycy i żywieniowcy   | 2,2                             | 0   |
| 13  | 5153              | Gospodarze budynków   | 2,0                             | 0,3185  |
| 14  | 5141              | Fryzjerzy   | 1,4                             | 0,0412  |
| 15  | 6113              | Ogrodnicy   | 1,4                             | 0,0118  |
| 16  | 7126              | Hydraulicy i monterzy instalacji sanitarnych  | 1,3                             | 0,0228  |
| 17  | 7522              | Stolarze meblowi i pokrewni   | 1,3                             | 0,0127  |
| 18  | 8341              | Operatorzy wolnobieżnych maszyn rolniczych i leśnych  | 1,2                             | 0,0159  |
| 19  | 6111              | Rolnicy upraw polowych  | 1,2                             | 0,0023  |
| 20  | 9313              | Robotnicy pomocniczy w budownictwie ogólnym   | 1,2                             | 0,0500  |
| 21  | 7233              | Mechanicy maszyn i urządzeń rolniczych i przemysłowych  | 1,1                             | 0,0113  |
| 22  | 2631              | Ekonomiści  | 1,1                             | 0   |
| 23  | 2421              | Specjaliści do spraw zarządzania i organizacji  | 1,1                             | 0,0059  |
| 24  | 3112              | Technicy budownictwa  | 1,0                             | 0,0052  |
| 25  | 9613              | Zamiatacze i pokrewni   | 1,0                             | 0,0127  |
| 26  | 4110              | Pracownicy obsługi biurowej   | 1,0                             | 0,4270  |
| 27  | 7131              | Malarze i pokrewni  | 1,0                             | 0   |
| 28  | 2330              | Nauczyciele gimnazjów i szkół ponadgimnazjalnych (z wyjątkiem nauczycieli kształcenia zawodowego) | 0,9                             | 0,0236  |
| 29  | 6210              | Robotnicy leśni i pokrewni  | 0,9                             | 0,0508  |
| 30  | 3119              | Technicy nauk fizycznych i technicznych gdzie indziej niesklasyfikowani                           | 0,9                             | 0,0030  |

Zródło: Opracowanie własne

Ranking zawodów pod kątem szansy na uzyskanie oferty pracy prowadzony jest również na poziomie dużych grup zawodów. W 2013 roku w powiecie lubaczowskim w dwóch z nich *Rolnicy i rybacy pracujący na własne potrzeby*, oraz *Przedstawiciele władz publicznych, wyżsi urzędnicy*

*i dyrektorzy generalni nie pojawiły się żadne oferty pracy, stąd wartość wskaźnika wyniosła 0. Jediną grupą zawodów, w której odnotowano współczynnik wyższy od jednego byli Pracownicy pomocniczy przygotowujący posiłki (2,0555).*

**Tabela 8. Ranking zawodów zgłoszonych w ofertach pracy w powiecie lubaczowskim w 2013 roku ze względu na wskaźnik szansy uzyskania oferty (duże grupy zawodów)**

| Lp. | Kod grupy zawodów | Nazwa grupy zawodów  | Wskaźnik szansy uzyskania oferty ( $W_{s,n}^k$ ) |
|-----|-------------------|--|--|
| 1   | 94                | Pracownicy pomocniczy przygotowujący posiłki   | 2,0555   |
| 2   | 44                | Pozostali pracownicy obsługi biura   | 0,5294   |
| 3   | 43                | Pracownicy do spraw finansowo-statystycznych i ewidencji materiałowej                          | 0,4583   |
| 4   | 41                | Sekretarki, operatorzy urządzeń biurowych i pokrewni   | 0,4167   |
| 5   | 12                | Kierownicy do spraw zarządzania i handlu   | 0,3333   |
| 6   | 91                | Pomoce domowe i sprzątaczk   | 0,2932   |
| 7   | 34                | Średni personel z dziedziny prawa, spraw społecznych, kultury i pokrewny                       | 0,2204   |
| 8   | 53                | Pracownicy opieki osobistej i pokrewni   | 0,1935   |
| 9   | 42                | Pracownicy obsługi klienta   | 0,1628   |
| 10  | 13                | Kierownicy do spraw produkcji i usług  | 0,1111   |
| 11  | 51                | Pracownicy usług osobistych  | 0,1054   |
| 12  | 82                | Monterzy   | 0,0952   |
| 13  | 52                | Sprzedawcy i pokrewni  | 0,0725   |
| 14  | 22                | Specjaliści do spraw zdrowia   | 0,0702   |
| 15  | 93                | Robotnicy pomocniczy w górnictwie, przemyśle, budownictwie i transporcie                       | 0,0621   |
| 16  | 62                | Leśnicy i rybacy   | 0,0494   |
| 17  | 54                | Pracownicy usług ochrony   | 0,0455   |
| 18  | 92                | Robotnicy pomocniczy w rolnictwie, leśnictwie i rybołówstwie                                   | 0,0426   |
| 19  | 21                | Specjaliści nauk fizycznych, matematycznych i technicznych                                     | 0,0408   |
| 20  | 23                | Specjaliści nauczania i wychowania   | 0,0391   |
| 21  | 83                | Kierowcy i operatorzy pojazdów   | 0,0389   |
| 22  | 81                | Operatorzy maszyn i urządzeń wydobywczych i przetwórczych                                      | 0,0380   |
| 23  | 33                | Średni personel do spraw biznesu i administracji   | 0,0316   |
| 24  | 96                | Ładowacze nieczystości i inni pracownicy przy pracach prostych                                 | 0,0263   |
| 25  | 26                | Specjaliści z dziedziny prawa, dziedzin społecznych i kultury                                  | 0,0224   |
| 26  | 71                | Robotnicy budowlani i pokrewni (z wyłączeniem elektryków)                                      | 0,0180   |
| 27  | 32                | Średni personel do spraw zdrowia   | 0,0167   |
| 28  | 25                | Specjaliści do spraw technologii informacyjno-komunikacyjnych                                  | 0,0156   |
| 29  | 75                | Robotnicy w przetwórstwie spożywczym, obróbce drewna, produkcji wyrobów tekstylnych i pokrewni | 0,0145   |
| 30  | 35                | Technicy informatycy   | 0,0139   |
| 31  | 74                | Elektrycy i elektronicy  | 0,0090   |
| 32  | 61                | Rolnicy produkcji towarowej  | 0,0067   |
| 33  | 72                | Robotnicy obróbki metali, mechanicy maszyn i urządzeń i pokrewni                               | 0,0063   |
| 34  | 31                | Średni personel nauk fizycznych, chemicznych i technicznych                                    | 0,0034   |
| 35  | 73                | Rzemieślnicy i robotnicy poligraficzni   | 0,0027   |
| 36  | 24                | Specjaliści do spraw ekonomicznych i zarządzania   | 0,0024   |
| 37  | 63                | Rolnicy i rybacy pracujący na własne potrzeby  | 0  |
| 38  | 11                | Przedstawiciele władz publicznych, wyżsi urzędnicy i dyrektorzy generalni                      | 0  |

Zródło: Opracowanie własne

## ROZDZIAŁ III. ANALIZA ZAWODÓW DEFICYTOWYCH I NADWYŻKOWYCH

### *3.1 Zawody deficytowe, zrównoważone i nadwyżkowe*

W efekcie przekształceń na rynku pracy wynikających z przetasowań w strukturze pracodawców działających na danym terenie oraz migracji ludności w obrębie regionalnym i międzynarodowym, a także takich globalnych procesów jak rozwój gospodarczy, wprowadzanie nowych technologii i postępująca automatyzacja, następuje z jednej strony zanik zapotrzebowania na niektóre zawody na rynku pracy, natomiast z drugiej pojawia się popyt na kwalifikacje w ramach nowych zawodów. Stąd potrzeba opisanie potrzeb na dane zawody i specjalności katalogowanych poprzez tworzenie list zawodów deficytowych i nadwyżkowych. Także w tym przypadku można powtórzyć zastrzeżenia do takiej a nie innej konstrukcji badania specjalizacji, nieoddającej do końca faktycznego stanu zapotrzebowania na określone zawody. Zauważmy, że większość zawodów, w których występował deficyt zarejestrowanych osób bezrobotnych w stosunku do zgłoszonych ofert pracy wynika w prostej linii z zakresu obowiązków, które może wykonywać osoba, która ukończyła dowolny kierunek kształcenia, nabyła poprzez praktykę zawodową określone kwalifikacje, a nawet wykazuje się właściwymi predyspozycjami czy raczej umiejętnościami społecznymi, modelowy wręcz przykład zawodu telemarketer. Ponadto do wykonywania takich zawodów jak pracownik kancelaryjny, robotnik gospodarczy, czy sprzątaczką po spełnieniu podstawowych wymogów mogą być skierowane osoby o dowolnym zawodzie wyuczonym. Siłą rzeczy o klasyfikowaniu osób do rejestrów bezrobotnych w tym zakresie najczęściej decyduje praktyka zawodowa, a nie kwalifikacje nabyte w drodze edukacji.

Zawody deficytowe i nadwyżkowe określone są za pomocą wskaźnika intensywności nadwyżki (deficytu) zawodów mierzonej stosunkiem średniej miesięcznej liczby zgłoszonych ofert pracy w danym zawodzie w badanym okresie do liczby osób bezrobotnych.

Przyjmuje się, że:

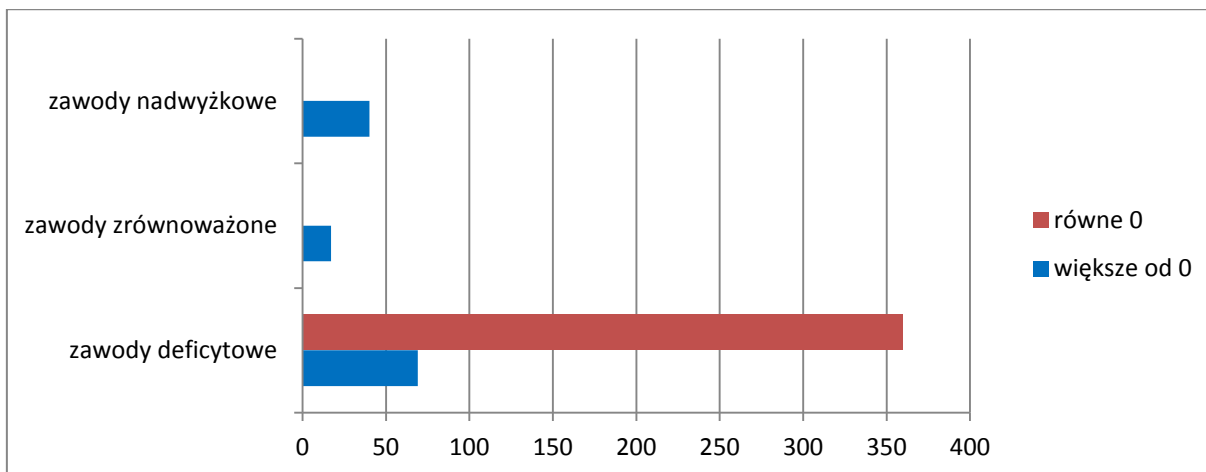
- zawody o wskaźniku  $> 1,1$  to **zawody deficytowe**,
- zawody o wskaźniku mieszczącym się w przedziale  $\leq 0,9$ ;  $1,1 \geq$  to **zawody zrównoważone** (wykazujące równowagę na rynku pracy),
- zawody o wskaźniku  $< 0,9$  to **zawody nadwyżkowe**.

W sprawozdaniu dotyczącym zawodów deficytowych i nadwyżkowych w powiecie lubaczowskim w 2013 roku, ujęto 604 zawody, w których pojawiły się oferty pracy bądź rejestrowano osoby bezrobotne (plus pozycja ujmująca osoby bez zawodu, zawsze prezentowana jako pierwsza, w omawianym okresie miesięcznie było zarejestrowanych 150 osób, co przełożyło się na średnią miesięczną nadwyżkę podaży siły roboczej w 2013 o takiej samej wartości). W związku z matematyczną zasadą niedzielenia przez zero, zawody, których pojawiły się oferty pracy a nie



odnotowano rejestracji osób bezrobotnych oznaczone są symbolem „MAX” i nieujmowane w dalszych częściach analizy. W badanym okresie pojawiło się 118 takich specjalności. Pozostałe 486 zawodów podzielono na 40 zawodów deficytowych, 17 zawodów zrównoważonych, oraz 429 zawodów nadwyżkowych, z których 360 osiągnęło wartość zero (odnotowano rejestracje osób bezrobotnych, nie pojawiły się natomiast żadne oferty pracy).

Wykres 9. Zawody deficytowe, zrównoważone i nadwyżkowe w powiecie lubaczowskim w 2013 roku



Źródło: Opracowanie własne

Poniżej przedstawiono trzy tabele przedstawiające:

- wykaz 35 zawodów deficytowych ( im większy wskaźnik intensywności deficytu, tym bardziej zawód jest deficytowy)
- wykaz 13 zawodów zrównoważonych
- wykaz 68 zawodów nadwyżkowych (w zestawieniu ujęto zawody, w których średnia miesięczna liczba zarejestrowanych bezrobotnych była wyższa niż 1).

Na wstępie niniejszego rozdziału napisano, że w 2013 roku w powiecie lubaczowskim 40 zawodów zostało zakwalifikowanych jako deficytowe, ponieważ zgodnie z zaleceniami metodologicznymi dotyczącymi sporządzania monitoringu zawodów deficytowych i nadwyżkowych w dołączonych tabelach nie są ujmowane zawody, w których dwie ostatnie cyfry to 9 i 0, tzw. „pozostali”, dlatego nie w dalszej części nie będą ujęte następujące zawody: *Pozostali pracownicy obsługi biurowej* (wartość wskaźnika intensywności deficytu zawodu to 13,0000); *Pozostali sprzedawcy sklepowi ekspedienci* (11,1667); *Pozostali stolarze meblowi i pokrewni* (2,0000); *Pozostali monterzy gdzie indziej niesklasyfikowani* (2,0000); oraz *Pozostali robotnicy przy pracach prostych w przemyśle* (1,5000).

Zawodem o najwyższym współczynniku deficytu jest *sprzedawca w branży spożywczej*, należy zauważyć, że taki wynik bierze się relatywnie wysokiej liczby ofert pracy w tym zawodzie w porównaniu do liczby osób, które go wcześniej wykonywały bądź były szkolone. „Zawód – matka” tej specjalizacji, czyli *sprzedawca* nabywany w trybie nauki w szkole zawodowej, sytuuje się na

przeciwnym biegunie klasyfikowania według deficytu lub nadwyżki, jest to zawód w bardzo wysokim wskaźniku nadwyżki, wynoszącym 0,0222, w którym na 0,5 średnio ofert pracy miesięcznie było zarejestrowanych średnio 22,5 bezrobotnych. W przypadku posiadania ważnych badań epidemiologiczno-sanitarnych nie ma przeciwwskazań, aby osoba posiadająca zawód *sprzedawca* pracowała jako *sprzedawca w branży spożywczej*. Jak wspomniano wcześniej, w niniejszym zestawieniu znalazły się zawody, których wykonywanie nie wymaga posiadanych kwalifikacji zawodowych, np. *pomoc kuchenna*, *robotnik gospodarczy* czy nawet *pracownik kancelaryjny*, w przypadku *telemarketerów* możemy mówić raczej o umiejętnościach, bądź ściślej rzecz biorąc predyspozycjach i cechach osobowościowych. Praktyka przy realizacji ofert pracy pokazuje, że za zawody faktycznie deficytowe należy uważać takie, w których występuje problem ze znalezieniem kandydatów, którzy odpowiedzialiby wymaganiom pracodawców pod kątem posiadanych uprawnień i umiejętności ich wykorzystania (często na wstępnym etapie rekrutacji pracodawcy odrzucają osoby bez doświadczenia zawodowego lub z długą przerwą w wykonywaniu zawodu), modelowym przykładem są zawody *farmaceuta – farmacja apteczna*, oraz *kierowca ciągnika siodłowego*.

**Tabela 9. Zawody deficytowe według wskaźnika deficytu (nadwyżki) w powiecie lubaczowskim w 2013 roku**

| Lp. | Kod zawodu | Nazwa zawodu                   | Średnia miesięczna liczba ofert pracy zgłoszonych w 2013 roku | Średnia miesięczna liczba zarejestrow. bezrobotnych w 2013 roku | Wskaźnik intensywności nadwyżki (deficytu) zawodów |
|-----|------------|--------------------------------|---|---|--|
| 1   | 522304     | Sprzedawca w branży spożywczej | 2,0000  | 0,0833  | 24,0000  |
| 2   | 524404     | Telemarketer*                  | 3,3333  | 0,2500  | 13,3333  |
| 3   | 941201     | Pomoc kuchenna *               | 2,8333  | 0,3333  | 8,5000   |
| 4   | 411003     | Pracownik kancelaryjny*        | 5,3333  | 0,6667  | 8,0000   |
| 5   | 753403     | Tapicer meblowy                | 0,5000  | 0,0833  | 6,0000   |
| 6   | 911206     | Salowa                         | 0,4167  | 0,0833  | 5,0000   |
| 7   | 932910     | Pomocnik piekarza              | 0,4167  | 0,0833  | 5,0000   |
| 8   | 421104     | Kasjer walutowy                | 0,3333  | 0,0833  | 4,0000   |
| 9   | 422603     | Rejestratorka medyczna         | 0,3333  | 0,0833  | 4,0000   |
| 10  | 752309     | Tartacznik                     | 0,3333  | 0,0833  | 4,0000   |
| 11  | 911207     | Sprzątaczką biurową *          | 7,9167  | 2,2500  | 3,5185   |
| 12  | 332203     | Przedstawiciel handlowy        | 1,1667  | 0,3333  | 3,5000   |
| 13  | 412001     | Sekretarka                     | 0,5833  | 0,1667  | 3,5000   |
| 14  | 314204     | Technik hodowca zwierząt       | 0,2500  | 0,0833  | 3,0000   |
| 15  | 332302     | Zaopatrzeniowiec               | 0,2500  | 0,0833  | 3,0000   |
| 16  | 513202     | Barman                         | 0,5000  | 0,1667  | 3,0000   |
| 17  | 711501     | Cieśla                         | 0,2500  | 0,0833  | 3,0000   |
| 18  | 515303     | Robotnik gospodarczy *         | 19,6667   | 7,0000  | 2,8095   |
| 19  | 331301     | Księgowy                       | 1,0833  | 0,4167  | 2,6000   |
| 20  | 711101     | Konserwator budynków           | 0,4167  | 0,1667  | 2,5000   |
| 21  | 228103     | Farmaceuta - farmacja apteczna | 0,1667  | 0,0833  | 2,0000   |
| 22  | 523002     | Kasjer handlowy                | 0,8333  | 0,4167  | 2,0000   |
| 23  | 524902     | Doradca klienta                | 0,1667  | 0,0833  | 2,0000   |
| 24  | 532102     | Opiekun medyczny               | 0,1667  | 0,0833  | 2,0000   |
| 25  | 712101     | Dekarz                         | 0,1667  | 0,0833  | 2,0000   |
| 26  | 811105     | Operator koparko - ładowarki   | 0,1667  | 0,0833  | 2,0000   |
| 27  | 962906     | Woźny                          | 0,1667  | 0,0833  | 2,0000   |
| 28  | 233008     | Nauczyciel języka angielskiego | 0,5000  | 0,3333  | 1,5000   |

| Lp. | Kod zawodu | Nazwa zawodu  | Średnia miesięczna liczba ofert pracy zgłoszonych w 2013 roku | Średnia miesięczna liczba zarejestrow. bezrobotnych w 2013 roku | Wskaźnik intensywności nadwyżki (deficytu) zawodów |
|-----|------------|---|---|---|--|
| 29  | 713205     | Lakiernik wyrobów drzewnych                             | 0,2500  | 0,1667  | 1,5000   |
| 30  | 723308     | Mechanik maszyn rolniczych                              | 0,2500  | 0,1667  | 1,5000   |
| 31  | 833202     | Kierowca ciągnika siodłowego                            | 0,2500  | 0,1667  | 1,5000   |
| 32  | 432103     | Magazynier  | 1,1667  | 0,8333  | 1,4000   |
| 33  | 752305     | Pilarz  | 0,7500  | 0,5833  | 1,2857   |
| 34  | 833203     | Kierowca samochodu ciężarowego                          | 1,5000  | 1,1667  | 1,2857   |
| 35  | 712602     | Monter instalacji centralnego ogrzewania i ciepłej wody | 0,5000  | 0,4167  | 1,2000   |

Źródło: Opracowanie własne

\*zawody, które nie wymagają posiadania określonych kwalifikacji zawodowych

W przypadku prezentacji zawodów zrównoważonych również nie ujęto zawodów w przedrostkiem „pozostali”, w tej grupie pojawiły się cztery takie specjalizacje: *Pozostali specjaliści w zakresie rolnictwa, leśnictwa i pokrewni; Pozostali ślusarze i pokrewni; Pozostały pomocniczy personel medyczny*, a także *Pozostali elektromechanicy i elektromonterzy*.

W grupie zawodów zrównoważonych, wszystkie z przedstawionych specjalizacji charakteryzują się średnią miesięczną liczbą ofert pracy i średnią miesięczną liczbą zarejestrowanych bezrobotnych poniżej jednego.

**Tabela 10. Zawody zrównoważone według wskaźnika deficytu (nadwyżki) w powiecie lubaczowskim w 2013 roku**

| Lp. | Kod zawodu | Nazwa zawodu  | Średnia miesięczna liczba ofert pracy zgłoszonych w 2013 roku | Średnia miesięczna liczba zarejestrow. bezrobotnych w 2013 roku | Wskaźnik intensywności nadwyżki (deficytu) zawodów |
|-----|------------|---|---|---|--|
| 1   | 421101     | Asystent usług pocztowych   | 0,0833  | 0,0833  | 1,0000   |
| 2   | 325502     | Inspektor bezpieczeństwa i higieny pracy                          | 0,0833  | 0,0833  | 1,0000   |
| 3   | 514202     | Kosmetyczka   | 0,0833  | 0,0833  | 1,0000   |
| 4   | 233001     | Nauczyciel biologii   | 0,0833  | 0,0833  | 1,0000   |
| 5   | 233005     | Nauczyciel geografii  | 0,0833  | 0,0833  | 1,0000   |
| 6   | 611306     | Ogrodnik terenów zieleni  | 0,4167  | 0,4167  | 1,0000   |
| 7   | 812107     | Operator maszyn i urządzeń odlewniczych                           | 0,0833  | 0,0833  | 1,0000   |
| 8   | 722308     | Operator obrabiarek sterowanych numerycznie                       | 0,0833  | 0,0833  | 1,0000   |
| 9   | 334402     | Sekretarka medyczna   | 0,0833  | 0,0833  | 1,0000   |
| 10  | 242307     | Specjalista do spraw kadr   | 0,0833  | 0,0833  | 1,0000   |
| 11  | 325401     | Technik fizjoterapii  | 0,1667  | 0,1667  | 1,0000   |
| 12  | 712303     | Tynkarz   | 0,1667  | 0,1667  | 1,0000   |
| 13  | 235914     | Wychowawca w placówkach oświatowych, wychowawczych i opiekuńczych | 0,2500  | 0,2500  | 1,0000   |

Źródło: Opracowanie własne

Lista zawodów nadwyżkowych objęła 88,3% specjalizacji, w których w 2013 roku odnotowano zarejestrowanych bezrobotnych w Powiatowym Urzędzie Pracy w Lubaczowie. Na tę

długą listę składa się między innymi 68 zawodów, w których miesięcznie była średnia liczba zarejestrowanych bezrobotnych powyżej jednego. Dominujące wśród osób bezrobotnych w powiecie lubaczowskim zawody *ślusarz* (2 oferty pracy w roku 2013), *sprzedawca* (6 ofert) oraz *krawiec* (11 ofert) na skutek wysokiego niedoboru ofert pracy uzyskały wskaźniki pokazujące bardzo dużą nadwyżkę podaży zasobów pracy w stosunku na popyt na nią.

**Tabela 11. Zawody nadwyżkowe według wskaźnika deficytu (nadwyżki) w powiecie lubaczowskim w 2013 roku**

| Lp. | Kod zawodu | Nazwa zawodu  | Średnia miesięczna liczba ofert pracy zgłoszonych w 2013 roku | Średnia miesięczna liczba zarejestrow. bezrobotnych w 2013 roku | Wskaźnik intensywności nadwyżki (deficytu) zawodów |
|-----|------------|---|---|---|--|
| 1   | 722204     | Ślusarz   | 0,1667  | 22,9167   | 0,0073   |
| 2   | 522301     | Sprzedawca  | 0,5000  | 22,5000   | 0,0222   |
| 3   | 753105     | Krawiec   | 0,9167  | 14,6667   | 0,0625   |
| 4   | 331403     | Technik ekonomista  | 0   | 10,6667   | 0  |
| 5   | 311504     | Technik mechanik  | 0,0833  | 9,7500  | 0,0085   |
| 6   | 314207     | Technik rolnik  | 0   | 8,5000  | 0  |
| 7   | 711202     | Murarz  | 0,2500  | 8,2500  | 0,0303   |
| 8   | 722314     | Tokarz w metalu   | 0   | 8,2500  | 0  |
| 9   | 723103     | Mechanik pojazdów samochodowych   | 0,5000  | 7,6667  | 0,0652   |
| 10  | 322002     | Technik żywienia i gospodarstwa domowego  | 0   | 7,5833  | 0  |
| 11  | 242217     | Specjalista administracji publicznej  | 0   | 7,5000  | 0  |
| 12  | 723105     | Mechanik samochodów osobowych   | 1,2500  | 7,1667  | 0,1744   |
| 13  | 512002     | Kucharz małej gastronomii   | 0,0833  | 6,5000  | 0,0128   |
| 14  | 242222     | Specjalista do spraw organizacji usług gastronomicznych, hotelarskich i turystycznych | 0   | 5,5833  | 0  |
| 15  | 514101     | Fryzjer   | 1,5000  | 5,5000  | 0,2727   |
| 16  | 751204     | Piekarz   | 0,3333  | 5,0833  | 0,0656   |
| 17  | 263102     | Ekonomista  | 0   | 4,7500  | 0  |
| 18  | 512001     | Kucharz   | 0,2500  | 4,5000  | 0,0556   |
| 19  | 235107     | Pedagog   | 0,0833  | 4,5000  | 0,0185   |
| 20  | 931301     | Robotnik budowlany  | 1,5000  | 4,2500  | 0,3529   |
| 21  | 751201     | Cukiernik   | 0,1667  | 4,2500  | 0,0392   |
| 22  | 242218     | Specjalista do spraw badań społeczno-ekonomicznych                                    | 0   | 3,8333  | 0  |
| 23  | 228301     | Fizjoterapeuta  | 0,7500  | 3,6667  | 0,2045   |
| 24  | 752205     | Stolarz   | 0,4167  | 3,5833  | 0,1163   |
| 25  | 311204     | Technik budownictwa   | 0   | 3,5833  | 0  |
| 26  | 712601     | Hydraulik   | 0   | 3,0000  | 0  |
| 27  | 242219     | Specjalista do spraw integracji europejskiej  | 0   | 2,9167  | 0  |
| 28  | 834103     | Mechanik - operator pojazdów i maszyn rolniczych                                      | 0   | 2,8333  | 0  |
| 29  | 961302     | Robotnik placowy  | 0,4167  | 2,6667  | 0,1563   |
| 30  | 263204     | Socjolog  | 0   | 2,5000  | 0  |
| 31  | 411004     | Technik prac biurowych  | 0   | 2,4167  | 0  |
| 32  | 522305     | Technik handlowiec  | 0   | 2,4167  | 0  |
| 33  | 731802     | Dziewiarz   | 0   | 2,3333  | 0  |
| 34  | 713102     | Malarz budowlany  | 0   | 2,2500  | 0  |
| 35  | 311924     | Technik technologii odzieży   | 0   | 2,1667  | 0  |
| 36  | 611309     | Ogrodnik - uprawa warzyw polowych   | 0   | 2,1667  | 0  |

|    |        |  |        |        |        |
|----|--------|--|--------|--------|--------|
| 37 | 712904 | Technolog robót wykończeniowych w budownictwie                       | 0      | 2,1667 | 0      |
| 38 | 741101 | Elektromonter instalacji elektrycznych                               | 0      | 2,1667 | 0      |
| 39 | 752208 | Stolarz meblowy  | 0      | 2,0833 | 0      |
| 40 | 241103 | Specjalista do spraw rachunkowości                                   | 0,0833 | 2,0000 | 0,0417 |
| 41 | 233025 | Nauczyciel wychowania fizycznego                                     | 0      | 2,0000 | 0      |
| 42 | 331402 | Technik agrobiznesu  | 0      | 2,0000 | 0      |
| 43 | 611104 | Rolnik upraw polowych  | 0,0833 | 1,9167 | 0,0435 |
| 44 | 251902 | Specjalista zastosowań informatyki                                   | 0      | 1,8333 | 0      |
| 45 | 513101 | Kelner   | 0      | 1,8333 | 0      |
| 46 | 621002 | Robotnik leśny   | 0,7500 | 1,7500 | 0,4286 |
| 47 | 311408 | Technik elektroniki  | 0,0833 | 1,7500 | 0,0476 |
| 48 | 751105 | Rzeźnik - wędliniarz   | 0      | 1,7500 | 0      |
| 49 | 753303 | Szwaczka   | 0      | 1,7500 | 0      |
| 50 | 311512 | Technik mechanizacji rolnictwa                                       | 0      | 1,6667 | 0      |
| 51 | 314301 | Technik leśnik   | 0      | 1,6667 | 0      |
| 52 | 263304 | Politolog  | 0      | 1,5833 | 0      |
| 53 | 712604 | Monter instalacji i urządzeń sanitarnych                             | 0,2500 | 1,5000 | 0,1667 |
| 54 | 613003 | Rolnik   | 0      | 1,5000 | 0      |
| 55 | 832203 | Kierowca samochodu osobowego   | 0,3333 | 1,3333 | 0,2500 |
| 56 | 711502 | Cieśla szalunkowy  | 0,1667 | 1,3333 | 0,1250 |
| 57 | 242224 | Specjalista do spraw stosunków międzynarodowych                      | 0      | 1,3333 | 0      |
| 58 | 722301 | Frezer   | 0      | 1,3333 | 0      |
| 59 | 741204 | Elektromechanik sprzętu gospodarstwa domowego                        | 0      | 1,3333 | 0      |
| 60 | 742112 | Monter elektronik - urządzenia radiowo-telewizyjne                   | 0      | 1,3333 | 0      |
| 61 | 532201 | Opiekunka domowa   | 0,6667 | 1,2500 | 0,5333 |
| 62 | 621001 | Drwal / pilarz drzew   | 0,4167 | 1,2500 | 0,3333 |
| 63 | 233012 | Nauczyciel języka polskiego  | 0      | 1,1667 | 0      |
| 64 | 633001 | Rolnik produkcji roślinnej i zwierzęcej pracujący na własne potrzeby | 0      | 1,1667 | 0      |
| 65 | 911101 | Pomoc domowa   | 0      | 1,1667 | 0      |
| 66 | 711503 | Stolarz budowlany  | 0      | 1,0833 | 0      |
| 67 | 713203 | Lakiernik samochodowy  | 0      | 1,0833 | 0      |
| 68 | 921101 | Pomocniczy robotnik polowy   | 0      | 1,0833 | 0      |

Źródło: Opracowanie własne

## PODSUMOWANIE

Systematyczne monitorowanie zawodów deficytowych i nadwyżkowych jest wdrażane przede wszystkim w celu wyciągnięcia wniosków ze zjawisk zachodzących na rynku pracy, „wyławiania” prawidłowości nim rządzących, jak również wszelkich nietypowych zmiennych, zaburzających, ustabilizowany wydawałoby się obraz całości, formułowania ocen, wniosków i krótkotrwałych prognoz niezbędnych dla prawidłowego funkcjonowania systemów szkolenia bezrobotnych oraz kształcenia zawodowego. Nadrzędnym celem niniejszego opracowania było rzetelne a zarazem skondensowane przedstawienie obecnego stanu lokalnego rynku pracy. Przeprowadzenie rankingu zawodów deficytowych i nadwyżkowych powinno być istotne dla lokalnej edukacji oraz dla określenia potrzeb szkoleniowych bezrobotnych. Zasadniczym źródłem danych koniecznych do prowadzenia monitoringu zawodów deficytowych i nadwyżkowych jest zbiór zawodów i specjalności zarejestrowanych w urzędzie osób oraz zgłoszonych ofert pracy.

Monitoring zawodów deficytowych i nadwyżkowych stworzony został w celu określenia aktualnych potrzeb rynku pracy, a w jego ramach określa się popyt i podaż na poszczególnych rynkach zawodowo-terytorialnych. Trzeba podkreślić, że skupiają się one nie tylko na konkretnych kwalifikacjach zawodowych, zdobytych w systemie szkolnym czy na kursach doksztalających, ale także na dodatkowych umiejętnościach o charakterze uniwersalnym, takich jak: projektowanie ścieżki rozwoju zawodowego, elastycznego podejścia do oczekiwań pracodawców, a co za tym idzie uwzględniania konieczności kilkakrotnej reorientacji zawodowej na przestrzeni całej kariery zawodowej. Codziennym zjawiskiem w powiecie lubaczowskim jest podejmowanie pracy nie w zawodzie wyuczonym, a w innym, niekoniecznie pokrewnym. Obecnie większość osób pracuje w zawodach, w których ma możliwość jedynie w części wykorzystać wyuczone umiejętności i wiedzę. Ważnymi dla lokalnego rynku pracy czynnikami stają się przede wszystkim: jakościowy rozwój zasobów ludzkich, rozwijanie systemu edukacji, szkoleń i poradnictwa zawodowego – prowadzenie polityki spójności między rynkiem pracy a ofertą dydaktyczną szkół ponadgimnazjalnych, rozwijanie i wspomaganie sektora usług, wspomaganie samozatrudnienia, wyrównywanie szans grup w trudniejszej sytuacji na rynku pracy: kobiet, osób niepełnosprawnych oraz osób po 50 roku życia, kreowanie i prowadzenie regionalnej polityki przeciwdziałania bezrobociu.

Zasadniczym problemem lokalnego rynku pracy pozostaje poziom i struktura bezrobocia. Można i należy podkreślić pozytywne symptomy, takie jak spadek w ciągu sześciu lat liczby bezrobotnych o ponad tysiąc osób, czy objęcie coraz większej liczby zarejestrowanych działaniami aktywizującymi, ale trzeba zwrócić szczególną uwagę na długą listę problemów. Pierwszym jest mała liczba ofert pracy składanych przez pracodawców, średnia 41 bezrobotnych przypadających na jedną ofertę, to wynik niemal dwukrotnie gorszy niż w najlepszych pod tym względem powiatach ziemskich

Podkarpacia. Dodatkowo jak w niniejszym opracowaniu wielokrotnie wskazywano, zdecydowaną większość stanowią oferty subsydiowane.

W końcu 2013 roku w Powiatowym Urzędzie Pracy w Lubaczowie zarejestrowanych było 4409 osób bezrobotnych, w tym 2064 kobiety (46,8% wszystkich bezrobotnych). Liczba osób bezrobotnych była niemal identyczna jak w roku poprzednim (4458 osoby na koniec 2012). Wśród ogółu bezrobotnych bardzo dużo jest osób bez kwalifikacji zawodowych – 1107, co stanowi aż 24,8% zarejestrowanych. Na wsi zamieszkiwało 2919 osób, a więc 66% bezrobotnych, zdecydowana większość osób (4065 – 92,2%) była w szczególnej sytuacji na rynku pracy, czego najczęstszymi powodami posiadania tego statusu było bycie długotrwale bezrobotnymi (2381 osób – 54% bezrobotnych), a także brak wykształcenia średniego (2368 osób – 53,7%). W aspekcie analizy zawodów deficytowych i nadwyżkowych nie można zapomnieć czynnika determinującym w decydującym stopniu szanse danej osoby na znalezienie pracy, a mianowicie posiadanych kwalifikacjach zawodowych, podstawową formą ich nabywania jest osiągnięcie w trybie nauki w szkole lub poprzez praktykę w miejscu pracy, dodatkowymi formami stają się szkolenia lub formy wsparcia typu przygotowanie zawodowe dorosłych. Jeśli chodzi o omawiany wskaźnik, aż jedna czwarta (24,8%), czyli aż 1092 bezrobotnych nie posiada żadnych uprawnień zawodowych, w realiach współczesnego rynku pracy i stale zwiększających się wymagań pracodawców wobec kandydatów do zatrudnienia, jest to liczba dramatycznie wysoka, pokazująca jak trudny do zrealizowania pozostaje problem aktywizacji zawodowej ogromnej rzeszy osób. Część z tych osób to absolwenci szkół gimnazjalnych, niekontynuujące dalszej nauki, oraz ponadgimnazjalnych, które nie kształcą w zawodzie (licea ogólnokształcące), a także, co już jest bardziej niepokojące osoby, które nie podeszły bądź nie zaliczyły egzaminu poświadczającego kwalifikacje zawodowe. W niniejszym opracowaniu wielokrotnie stawiano pytanie co do korelacji między formalnie posiadanymi kwalifikacjami a umiejętnością ich wykorzystania.

Generalnie w strukturze lokalnego rynku pracy panuje stagnacja, z czego w dużym stopniu wynika utrwalenie wysokiego współczynnika długotrwałego bezrobocia, co prawda liczba osób długotrwale bezrobotnych systematycznie się zmniejsza, ale wciąż ponad połowa zarejestrowanych w PUP Lubaczów to osoby długotrwale bezrobotne, wśród których uwagę zwraca znaczny udział osób powyżej czterdziestego piątego roku życia, często z kilkunasto- lub kilkudziesięcioletni stażem pracy. Jest to kategoria osób, którym szczególnie trudno wrócić na rynek pracy, często przez całą karierę zawodową związanych z jednym pracodawcą, u którego zatrudnienie straciły w wyniku restrukturyzacji lub likwidacji zakładu.

Biorąc pod uwagę reprezentację bezrobotnych w poszczególnych dużych i elementarnych grupach zawodów, zmiany, które zauważono były w zasadzie kosmetyczne. Siłą rzeczy struktura poszczególnych zawodów również nie uległa modyfikacji, nie zaobserwowano zmian na tyle istotnych aby można było mówić o ewolucji rynku w tym zakresie wręcz umacniana jest pozycja dotychczas dominujących zawodów. Z jednej strony należy odnotować pozytywną stronę tego faktu, w ostatnim

roku nie było dużych zwolnień grupowych. W ślad za tym idzie ustabilizowanie (jeśli można użyć tego słowa) struktury bezrobocia w powiecie lubaczowskim.

Kolejną z obliczanych wartości są wskaźniki dotyczące napływu bezrobotnych, podobnie jak w poprzednich latach najwyższą liczbę rejestracji bezrobotnych wyliczono w dziale *Robotnicy obróbki metali, mechanicy maszyn i urządzeń i pokrewni* (14,4% rejestracji) Drugą co wielkości kategorię stanowili *Robotnicy w przetwórstwie spożywczym, obróbce drewna, produkcji wyrobów tekstylnych i pokrewni* (9,3%), zaś następną *Średni personel nauk fizycznych, chemicznych i technicznych* (9,2%). W sumie w tych trzech grupach dokonano jednej trzeciej wszystkich rejestracji.

W 2013 roku do Powiatowego Urzędu Pracy w Lubaczowie wpłynęło 1431 ofert pracy, zaznaczyć należy, że zdecydowaną większość (71,9%) zgłoszonych wolnych miejsc zatrudnienia stanowiły oferty subsydiowane, co złożyło się na liczebną dominację ofert dla robotników gospodarczych i sprzętaczek, w zawodach, które nie wymagają wysokich kwalifikacji zawodowych. Niestety potwierdza to, że pracodawcy zwracają się do urzędu pracy o znalezienie pracowników o niskich kwalifikacjach, najczęściej na umowy na czas określony i krótkoterminowe bądź z dużą rotacją zatrudnionych, które powodują brak stabilności ekonomicznej i uciekanie w „szarą strefę”, która jest bolączką terenów słabo uprzemysłowionych.

Porównanie zawodów deficytowych, zrównoważonych i nadwyżkowych dobitnie pokazuje, że absolutna większość (88,3%) zawodów występujących na rynku pracy powiatu lubaczowskiego to zawody nadwyżkowe tj. takie, w których występuje liczba osób reprezentujących dany zawód przekracza ilość ofert pracy w nim składanych, lub takich ofert nie ma.

Zjawisko bezrobocia, które bezpośrednio dotyka niemal piątą część aktywnych zawodowo mieszkańców naszego powiatu, a pośrednio o wiele szersze grono osób jest to ogromnym wyzwaniem nie tylko dla Publicznych Służb Zatrudnienia, ale również, a może przede wszystkim dla władz lokalnych, które muszą zadbać o większą atrakcyjność gospodarczą naszego powiatu. Bez zwiększenia tej atrakcyjności, żadne działania podejmowane przez urząd pracy nie przyniosą pożądanych efektów. Jest to bardzo poważne wyzwanie dla instytucji samorządowych ponieważ przy takiej strukturze gospodarczej nie ma możliwości zatrzymania najlepiej wykształconej młodzieży, dla której nie ma miejsc pracy, a co za tym idzie nieuniknione są migracje, wewnętrzne i zewnętrzne, co skutkuje starzeniem społeczności lokalnych, drenaż kwalifikacji i dalszym spadkiem potencjału demograficznego i gospodarczego powiatu. Ponadto należy podkreślić, że wśród wielu bezrobotnych występuje zjawisko dezaktualizacji ich kwalifikacji, co w efekcie utrudnia ich powrót na rynek pracy. Tylko współpraca pomiędzy administracją lokalną tak na poziomie miasta i gminy jak i powiatu może przynieść efekt w postaci zmniejszenia stopy bezrobocia w powiecie lubaczowskim, co powinno być naszym wspólnym celem.

**ZATWIERDZIŁ**