

POWIATOWY URZĄD PRACY W LUBACZOWIE

**RANKING ZAWODÓW
DEFICYTOWYCH I
NADWYŻKOWYCH W POWIECIE
LUBACZOWSKIM**

RAPORT ROCZNY – 2012

Opracował: Sylwester Kusiak

Zawartość

WSTĘP	4
ROZDZIAŁ I ANALIZA BEZROBOCIA WEDŁUG ZAWODÓW	7
1.1 Analiza bezrobocia według zawodów i grup zawodów	7
1.2 Napływ bezrobotnych według zawodów.....	12
1.3 Ranking zawodów generujących bezrobocie długotrwale	17
1.4 Zawody generujące długotrwale bezrobocie według grup zawodów	21
ROZDZIAŁ II. ANALIZA OFERT PRACY WEDŁUG ZAWODÓW ORAZ GRUP ZAWODÓW	23
2.1 Oferty pracy według zawodów	23
2.2 Struktura bezrobotnych i ofert pracy według PKD	28
2.3 Ranking zawodów zgłoszonych w ofertach pracy ze względu na wskaźnik szansy uzyskania oferty	32
ROZDZIAŁ III. ANALIZA ZAWODÓW DEFICYTOWYCH I NADWYŻKOWYCH	35
3.1 Zawody deficytowe, zrównoważone i nadwyżkowe.....	35
PODSUMOWANIE	41

SPIS TABEL

Tabela 1 Bezrobotni według zawodów (stan w końcu 2012 roku)	9
Tabela 2 Napływ osób bezrobotnych według zawodów w powiecie lubaczowskim w 2012 roku	13
Tabela 3 Zawody generujące bezrobocie długotrwałe w powiecie lubaczowskim (stan w końcu 2012 roku).....	18
Tabela 4 Zawody, które nie generują bezrobocia długotrwałego w powiecie lubaczowskim (stan w końcu 2012 roku).....	20
Tabela 5 Ranking zawodów generujących długotrwałe bezrobocie w powiecie lubaczowskim w 2012 roku.....	21
Tabela 6 Oferty pracy według zawodów w powiecie lubaczowskim w 2012 roku.....	26
Tabela 7. Struktura bezrobotnych i ofert pracy według PKD w powiecie lubaczowskim w 2012 roku	30
Tabela 8 Ranking zawodów zgłoszonych w ofertach pracy w powiecie lubaczowskim w 2012 roku ze względu na wskaźnik szansy uzyskania oferty.....	33
Tabela 9 Zawody deficytowe według wskaźnika deficytu (nadwyżki) w powiecie lubaczowskim w 2012 roku.....	37
Tabela 10 Zawody zrównoważone według wskaźnika deficytu (nadwyżki) w powiecie lubaczowskim w 2012 roku.....	37
Tabela 11 Zawody nadwyżkowe według wskaźnika deficytu (nadwyżki) w powiecie lubaczowskim w 2012 roku.....	38

SPIS WYKRESÓW

Wykres 1 Udział osób bez kwalifikacji zawodowych w grupie osób bezrobotnych w latach 2008 - 2012	9
Wykres 2 Struktura bezrobocia według dużych grup zawodowych (stan w końcu 2012 roku).....	11
Wykres 3 Struktura napływu osób bezrobotnych według grup zawodowych w powiecie lubaczowskim w 2012 roku	15
Wykres 4. Oferty pracy składane w Powiatowym Urzędzie Pracy w Lubaczowie w latach 2004 - 2012	24
Wykres 5. Struktura ofert pracy według grup zawodowych w powiecie lubaczowskim w 2012 roku	27
Wykres 6 Struktura ofert pracy według PKD w powiecie lubaczowskim w 2012 roku	29
Wykres 7 Bezrobotni według rodzaju działalności ostatniego miejsca pracy oraz oferty pracy w powiecie lubaczowskim w 2012 roku	32
Wykres 8. Zawody deficytowe, zrównoważone i nadwyżkowe w powiecie lubaczowskim w 2012 roku.....	36

WSTĘP

Zgodnie z zapisami ustawy z dnia 20 kwietnia 2004 roku o promocji zatrudnienia i instytucjach rynku pracy (art. 9 ust. 1 pkt 9) jednym z zadań samorządu powiatu w zakresie polityki rynku pracy jest opracowywanie analiz rynku pracy, w tym prowadzenie monitoringu zawodów deficytowych i nadwyżkowych. Pełni on dwie zasadnicze funkcje: deskryptywną – pokazuje obraz lokalnego rynku pracy, koncentrując się przede wszystkim na najważniejszych elementach jego nierównowagi oraz normatywną – pozwala na formułowanie wniosków dotyczących efektywniejszego wykorzystania usług i instrumentów rynku pracy, oraz ma służyć zrównoważeniu popytu na pracę i jej podaży.

Monitoring zawodów deficytowych i nadwyżkowych jest przygotowywany na podstawie jednolitych dla całego kraju zaleceń metodycznych opracowanych przez Departament Rynku Pracy Ministerstwa Pracy i Polityki Społecznej. Zgodnie z nimi raporty z monitoringu zawodów deficytowych i nadwyżkowych opracowywane są co pół roku na poziomie powiatu, województwa i kraju przez publiczne służby zatrudnienia. Zgodnie z zapisami ustawy opracowanie zawiera dane statystyczne opracowane za podstawie Załącznika nr 3 do sprawozdania MPiPS-01 o rynku pracy „Bezrobotni oraz oferty pracy według zawodów i specjalności”. Podstawę prawną do sporządzania statystyki bezrobotnych według zawodów i specjalności stanowią następujące akty prawne: rozporządzenie Rady Ministrów z dnia 22 lipca 2011r. w sprawie programu badań statystycznych statystyki publicznej na rok 2012 (Dz. U. Nr 173, poz. 1030, z późn. zm.); rozporządzenie Prezesa Rady Ministrów z dnia 7 marca 2012r. w sprawie określenia wzorów formularzy sprawozdawczych, objaśnień co do sposobu ich wypełniania oraz wzorów kwestionariuszy i ankiet statystycznych stosowanych w badaniach statystycznych ustalonych w programie badań statystycznych statystyki publicznej na rok 2012 (Dz. U. 2012, poz. 446, z późn. zm.); oraz rozporządzenie Ministra Pracy i Polityki Społecznej z dnia 27 kwietnia 2010r. w sprawie klasyfikacji zawodów i specjalności dla potrzeb rynku pracy oraz zakresu jej stosowania (Dz.U. z 2010 r. Nr 82, poz. 537 z późn. zm.).

Celem niniejszego opracowania jest dokonanie analizy bezrobocia w powiecie lubaczowskim, według zawodów, analizy ofert pracy pozyskanych w powiecie,

analizy zawodów deficytowych i nadwyżkowych. Szczegółowe zadania w tym zakresie to: określenie odpowiednich kierunków szkoleń dla bezrobotnych, zapewniających większą efektywność organizowanych szkoleń, usprawnienie realizacji programów aktywizacji osób długotrwale bezrobotnych w celu promowania ich ponownego zatrudnienia,, zoptymalizowanie poradnictwa zawodowego poprzez wskazanie zawodów deficytowych i nadwyżkowych, określenie kierunków zmian zachodzących w strukturze zawodowej oraz kwalifikacyjnej na lokalnym rynku pracy, oraz stworzenie dla niej bazy informacyjnej. Powyższa analiza ma posłużyć stworzeniu oferty edukacyjnej oraz szkoleniowej odpowiedzialnym za te obszary podmiotom. Opracowanie może być również pomocnym narzędziem dla instytucji edukacyjnych i szkoleniowych, jak również osób uczących się, pracujących i bezrobotnych. Monitoring zawodów dotyczy 10 grup zawodów wielkich, 43 grup dużych (jako wewnętrzny podział grup wielkich), 132 grupy średnie (jako wewnętrzny podział grup dużych) i 444 grupy elementarne (jako wewnętrzny podział grup średnich). Grupy elementarne obejmują 2366 zawodów i specjalności określonych w obowiązującym wg stanu na 31.12.2012r. rozporządzeniu Ministra Gospodarki i Pracy z dnia 27 kwietnia 2010 r. w sprawie klasyfikacji zawodów i specjalności dla potrzeb rynku pracy oraz zakresu jej stosowania (Dz. U. Nr 82, poz. 537 z późniejszymi zmianami). Statystyka bezrobotnych poprzednio pracujących jest sporządzana według zawodu, w jakim osoby zarejestrowane w powiatowym urzędzie pracy poszukują zatrudnienia i do wykonywania którego mają odpowiednie kwalifikacje potwierdzone świadectwem szkolnym lub innym dokumentem, albo odpowiednim stażem pracy w danym zawodzie (udokumentowana ciągłość pracy w okresie minimum 1 roku w tym samym zawodzie). Grupa bez zawodu obejmuje osoby niespełniające warunków: nieposiadające świadectwa (dyplomu) ukończenia szkoły lub odpowiedniego kursu lub nieposiadające udokumentowanej ciągłości pracy w okresie minimum 1 roku w tym samym zawodzie. Kategoria bezrobotnych bez zawodu dotyczy przede wszystkim osób z wykształceniem podstawowym i niepełnym podstawowym oraz osób posiadających wykształcenie średnie ogólnokształcące, jeżeli po ukończeniu (bądź nie ukończeniu) szkoły nie ukończyły kursu, na którym zdobyły odpowiednie kwalifikacje zawodowe oraz dyplom uprawniający ich do wykonywania danego zawodu, a także nie przepracowały w danym zawodzie minimum dwunastu

miesiące bądź pracowały w danym zawodzie ponad 1 rok, lecz nie miały ciągłości pracy w tym zawodzie.

Wdrożenie monitoringu zawodów deficytowych oraz nadwyżkowych ma na celu w szczególności:

- określenie kierunków i natężenie zmian zachodzących w strukturze zawodowo-kwalifikacyjnej na lokalnych, regionalnych i krajowym rynku pracy,
- stworzenie bazy informacyjnej dla opracowania przyszłych struktur zawodowo-kwalifikacyjnych,
- określenie odpowiednich kierunków szkolenia osób bezrobotnych, zapewniając jednocześnie większą efektywność organizowanych szkoleń,
- bieżącą korektę poziomu, struktury i treści kształcenia zawodowego (dotyczy władz oświatowych oraz dyrekcji szkół),
- usprawnienie poradnictwa zawodowego poprzez wskazanie zawodów deficytowych i nadwyżkowych,
- ułatwienie organizacji programów specjalnych dla aktywizacji osób długotrwale bezrobotnych w celu promowania ich ponownego zatrudnienia.

Podstawą merytoryczną do sporządzenia niniejszego opracowania są dane statystyczne umieszczone w tabelach, które stanowią integralną część sprawozdania MPiPS.

Całość opracowania ujęto w jednej części, która oprócz wstępu i podsumowania zawiera :

Rozdział pierwszy: Analiza bezrobocia wg zawodów

Rozdział drugi: Analiza ofert pracy wg zawodów

Rozdział trzeci: Analiza zawodów deficytowych i nadwyżkowych

ROZDZIAŁ I ANALIZA BEZROBOCIA WEDŁUG ZAWODÓW

1.1 Analiza bezrobocia według zawodów i grup zawodów

Stopa bezrobocia w powiecie lubaczowskim w ostatnich latach ustabilizowała się w przedziale od 17,5% do 19%, znacząco przekraczając poziom bezrobocia notowany w kraju i województwie podkarpackim. Wprawdzie począwszy od 2004 do 2008 roku, stopa bezrobocia na lokalnym rynku pracy zmniejszała się systematycznie z 23,2% do 18,0%, ale był to spadek niemal dwukrotnie mniejszy od liczonego w statystykach krajowych (poziom bezrobocia w powiecie lubaczowskim w 2004 roku był o 4,2 punktu procentowego wyższy niż w kraju, natomiast w 2008 roku różnica ta podwoiła się do 8,5 punktów procentowych). Odwrócenie trendu spadkowego nastąpiło w 2009 roku, kiedy nastąpił wzrost bezrobocia do poziomu 18,9%, a wspomnieć należy, że był to rok rekordowego wzrostu zatrudnienia w powiecie. W ciągu roku 2010 liczba osób bezrobotnych zmieniła się minimalnie i utrzymała się na poziomie z roku wcześniejszego, podobnie w 2011 r. zmiany w liczbie bezrobotnych były nieznaczne – ubyło 39 osób, jednak z uwagi na wyższą liczbę osób aktywnych zawodowo w powiecie poziom bezrobocia rejestrowanego spadł do 17,7%. W roku 2012 liczba bezrobotnych zmniejszyła się o 57 osób.

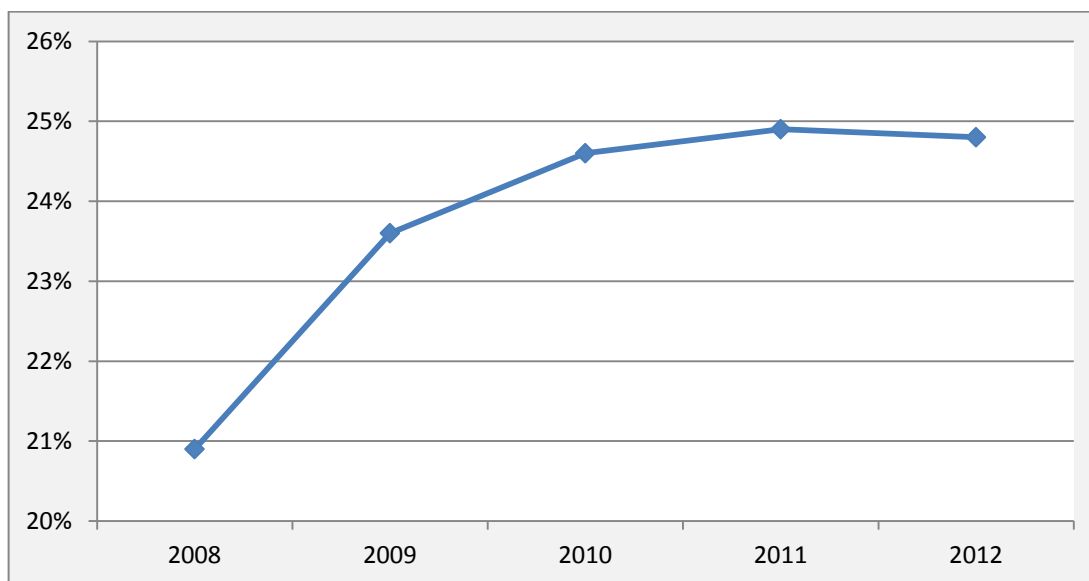
Na koniec 2012 roku w Powiatowym Urzędzie Pracy w Lubaczowie zarejestrowanych było 4458 osób bezrobotnych - 2408 mężczyzn i 2050 kobiet, stopa bezrobocia wyniosła 17,6%. Prawo do zasiłku dla bezrobotnych przysługiwało 518 osobom, a więc jedynie 11,6% zarejestrowanych. Podkreślić należy, że od 2007 roku znacząco spadł odsetek zarejestrowanych, którym przysługuje ta forma wsparcia; w latach 2008 - 2010 procentowy udział osób z prawem do zasiłku wynosił 20,3%, w 2011 roku spadł do 13%, a rok 2012 stanowił ciąg dalszy zmniejszenia ich liczby do 11,6%. Oczywiście nie sposób nie zauważyć najważniejszej przyczyny tego stanu rzeczy – w latach 2007 – 2010 bezrobotnym zarejestrowanym w PUP Lubaczów przysługiwał roczny okres pobierania zasiłku, od 2011 czas ten skrócił się do 6 miesięcy dla zdecydowanej większości osób.

Większość osób aktywnych w rejestrze osób bezrobotnych w końcu ubiegłego roku zamieszkiwała na wsi (2921 osób – 65,5% bezrobotnych), zaś 332 bezrobotnych

pozostawało w okresie 12 miesięcy od dnia ukończenia nauki, z czego 96 osób do 27 roku życia ukończyło szkołę wyższą. Przytłaczająca większość bezrobotnych (92,4%) była osobami w szczególnej sytuacji na rynku pracy, najwięcej (2504 osób) z powodu braku wykształcenia średniego. Ponad połowę bezrobotnych (56,2% w końcu 2012 roku, 2504 osoby) stanowiły osoby z wykształceniem gimnazjalnym i poniżej oraz zasadniczym zawodowym, z czego 911 osób legitymowało się wykształceniem gimnazjalnym, podstawowym lub niepełnym podstawowym, zaś 1593 bezrobotnych ukończyło zasadniczą szkołę zawodową. Wykształcenie średnie lub policealne posiadały 1423 osoby (31,9% bezrobotnych), w tym 517 bezrobotnych średnie ogólne, zaś 906 policealne i średnie zawodowe. Z roku na rok rosnąca reprezentacja osób z wykształceniem wyższym (w 2004 roku osoby z wyższym wykształceniem stanowiły 4,2% bezrobotnych w powiecie lubaczowskim, w 2008 roku już 7,4%, zaś w 2012 roku – 11,9%, gdyby przyjąć, że taka tendencja utrzyma się w latach kolejnych, w 2020 roku bezrobotni z dyplomem ukończenia studiów wyższych liczyć będą powyżej dwudziestu procent zarejestrowanych) w końcu 2012 roku wynosiła 531 bezrobotnych.

Przy sporządzaniu monitoringu zawodów deficytowych i nadwyżkowych w poprzednich latach, porównywano zmiany jakie zachodziły w strukturze bezrobocia pod względem relacji osób nieposiadających żadnych kwalifikacji zawodowych w stosunku do ogółu bezrobotnych. Obserwacje, jakie poczyniono na tym polu, wskazywały na systematyczny wzrost liczby bezrobotnych bez zawodu, zjawisko bardzo negatywne, szczególnie w aspekcie coraz wyższych wymagań, stawianych przez współczesny rynek pracy. Za pozytywny sygnał należy przyjąć minimalne co prawda, ale kończące kilkuletni trend wzrostowy, zmniejszenie reprezentacji osób bez kwalifikacji zawodowych w roku 2012 w porównaniu z rokiem poprzednim. Natomiast sam fakt występowania tak licznej reprezentacji osób bez zawodu pokazuje ogromną skalę problemu, zarówno dla tych bezrobotnych jak i aktywizujących ich zawodowo pracowników publicznych służb zatrudnienia.

Wykres 1 Udział osób bez kwalifikacji zawodowych w grupie osób bezrobotnych w latach 2008 - 2012



Źródło: Opracowanie własne

Osoby zarejestrowane w Powiatowym Urzędzie Pracy w Lubaczowie w końcu 2012 roku reprezentowały 407 zawodów, z których najliczniejszą reprezentację stanowili przedstawiciele zawodów ślusarz (219 osób), sprzedawca (211 osób) oraz krawiec (180 osób). Generalnie struktura bezrobocia w powiecie lubaczowskim pozostaje pod tym względem niezmienna od początku prowadzenia badań związanych z monitoringiem zawodów, w poprzednich latach układ ten wyglądał bardzo podobnie. W poniższej tabeli obrazującej trzydzieści zawodów najczęściej reprezentowanych nie uwzględniono robotników gospodarczych oraz robotników placowych, jako zawody niewymagające określonych kwalifikacji zawodowych i nabywane jedynie przez doświadczenie zawodowe, a raczej informacje zapisane na świadectwie pracy.

Tabela 1 Bezrobotni według zawodów (stan w końcu 2012 roku)

Lp.	Nazwa zawodu	Liczba osób bezrobotnych		
		Ogółem	w tym	
			kobiety	powyżej 12 miesięcy
1	Ślusarz	219	9	45
2	Sprzedawca	211	190	65
3	Krawiec	180	179	62
4	Technik ekonomista	97	76	27
5	Technik rolnik	97	58	30

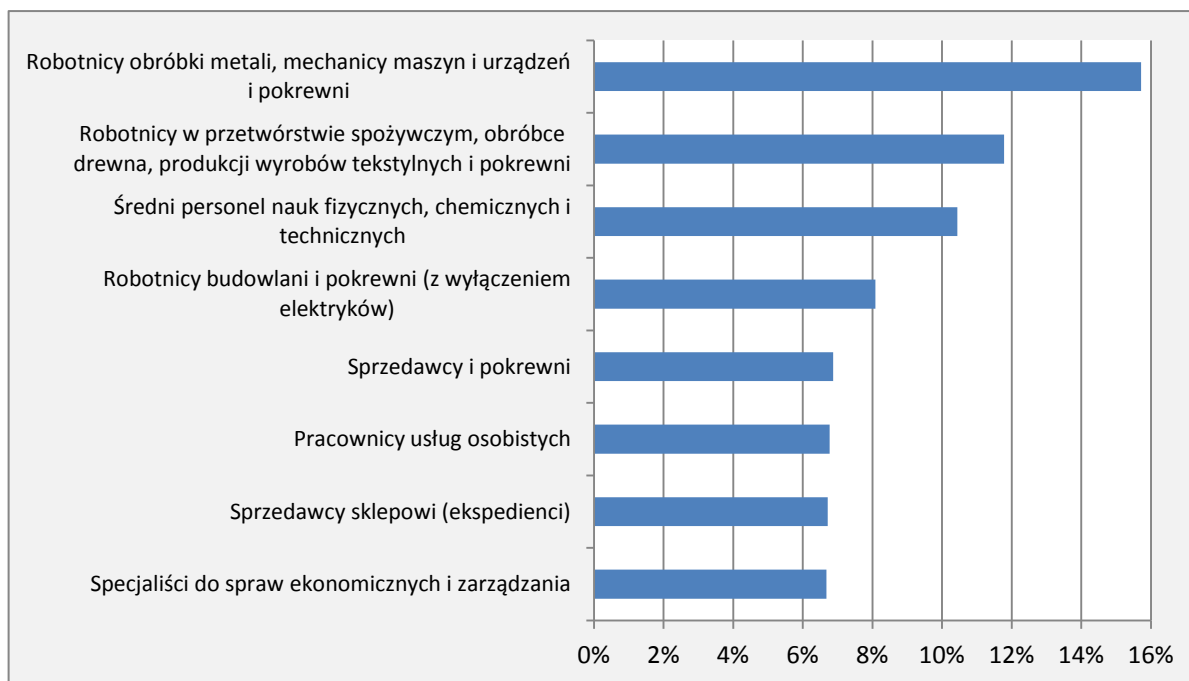
Lp.	Nazwa zawodu	Liczba osób bezrobotnych		
		Ogółem	w tym	
			kobiety	powyżej 12 miesięcy
6	Murarz	91	0	26
7	Technik mechanik	90	0	13
8	Mechanik samochodów osobowych	78	0	18
9	Tokarz w metalu	78	3	22
10	Mechanik pojazdów samochodowych	60	0	6
11	Technik żywienia i gosp. domowego	59	51	9
12	Kucharz małej gastronomii	52	29	5
13	Specjalista do spraw organizacji usług gastronomicznych, hotelarskich i turystycznych	49	32	8
14	Piekarz	49	20	12
15	Cukiernik	46	45	12
16	Kucharz	42	38	18
17	Specjalista administracji publicznej	36	28	5
18	Stolarz	35	0	7
19	Pozostali specjaliści do spraw zarządzani i organizacji	35	21	4
20	Specjalista do spraw badań społeczno-ekonomicznych	32	23	7
21	Ekonomista	31	24	5
22	Technik prac biurowych	30	23	8
23	Robotnik budowlany	30	1	5
24	Fryzjer	30	30	9
25	Hydraulik	29	0	11
26	Technik budownictwa	27	0	6
27	Rolnik upraw polowych	27	15	9
28	Mechanik - operator pojazdów i maszyn rolniczych	27	0	9
29	Technik technologii odzieży	26	26	7
30	Dziewiarz	26	26	12

Źródło: Opracowanie własne

Jak wspomniano powyżej, zawody, które dominowały wśród osób bezrobotnych w roku 2012, w latach wcześniejszych również były najczęściej pokazywane w podobnych zestawieniach, co pokazuje jak duży zastój i stagnacja charakteryzuje lokalny rynek pracy. Dla osoby pobieżnie analizującej realia powiatu lubaczowskiego informacja o takiej strukturze niesie podstawową informację – nie pojawił się w ostatnich latach pracodawca, którego obecność znacząco zmieniłaby strukturę zatrudnienia. Siłą rzeczy zaprezentowana poniżej struktura osób bezrobotnych według reprezentacji dużych grup zawodowych również w znaczącym

stopniu oddaje układ z lat poprzednich. W poniższym wykresie nie uwzględniono grup zawodów, które nie przekroczyły 6 procent.

Wykres 2 Struktura bezrobocia według dużych grup zawodowych (stan w końcu 2012 roku)



Źródło: Opracowanie własne

Duże grupy zawodów zaprezentowane powyżej, zawierają w sobie konkretne zawody i specjalności. Poniżej przedstawiono dominujące zawody przyporządkowane poszczególnym dużym grupom zawodów.

Robotnicy obróbki metali, mechanicy maszyn i urządzeń i pokrewni – 15,73%

- ślusarze i pokrewni – 6,60%
- mechanicy pojazdów samochodowych – 4,33%
- ustawiacze i operatorzy obrabiarek do metali i pokrewni – 3,08%
- mechanicy maszyn i urządzeń rolniczych i przemysłowych – 1,19%

Robotnicy w przetwórstwie spożywczym, obróbce drewna, produkcji wyrobów tekstylnych i pokrewni – 11,78%

- krawcy, kuśnierze, kapelusznicy i pokrewni – 5,37%
- piekarze, cukiernicy i pokrewni – 2,8%

- stolarze meblowi i pokrewni – 1,67%

Średni personel nauk fizycznych, chemicznych i technicznych – 10,44%

- technicy rolnictwa i pokrewni – 3,37%

- technicy mechanicy – 3,16%

- technicy budownictwa – 1,04%

Robotnicy budowlani i pokrewni (z wyłączeniem elektryków) – 8,09%

- murarze i pokrewni – 2,75%

- hydraulicy i monterzy instalacji sanitarnych – 1,28%

- malarze i pokrewni – 1,04%

Sprzedawcy i pokrewni – 6,87%

- sprzedawcy sklepowi (ekspedienci)– 6,72%

Pracownicy usług osobistych – 6,77%

- kucharze – 2,81%

- gospodarze budynków – 1,82%

- fryzjerzy – 1,22%

Specjaliści do spraw ekonomicznych i zarządzania – 6,68%

- specjaliści do spraw administracji i rozwoju – 4,51%

- specjaliści do spraw organizacji i zarządzania – 1,10%

1.2 Napływ bezrobotnych według zawodów

W 2012 roku w Powiatowym Urzędzie Pracy w Lubaczowie odnotowano 6074 rejestracji osób bezrobotnych. Wśród nich aż 1693 bezrobotnych (27,9% rejestrowanych w 2012 r.) w tym 296 absolwentów, stanowiły osoby bez zawodu. Większość rejestracji (58,8%) dotyczyła mężczyzn, dokonano 3584 rejestracji mężczyzn i 2490 rejestracji kobiet. Znaczący odsetek (16%) stanowiły rejestracje osób, które w 2012 roku zostały po raz pierwszy włączone do ewidencji urzędu pracy

jako bezrobotni. Uwagę zwraca znaczący wzrost liczby takich osób w porównaniu z poprzednim rokiem – w 2011 roku odnotowano 824 pierwsze rejestracje, w 2012 roku było ich już 979 (398 w pierwszym półroczu 2012 roku i aż 581 w drugim). Miesiącami, w których rejestrowało się najwięcej osób bezrobotnych były styczeń (692 rejestracje), który jest tradycyjnie okresem, w którym pojawia się najwięcej osób bezrobotnych, głównie rejestrujących się po wygaśnięciu z końcem poprzedniego roku umów o pracę, a także wrzesień (619), październik (665 rejestracji) i listopad (609 rejestracji), na które przypadają powroty pracowników sezonowych z kraju oraz z zagranicy, oraz rejestracje absolwentów szkół.

Poniższa tabela przedstawia napływ osób bezrobotnych w podziale na określone kwalifikacje zawodowe (uwzględniono 30 najliczniej reprezentowanych zawodów). Zdziwienia nie budzi fakt, że przedstawiona poniżej struktura jest w znacznym stopniu zbliżona do podziału bezrobotnych na zawody, w dużym zakresie odzwierciedla ofertę edukacyjną szkół ponadgimnazjalnych w powiecie lubaczowskim i w ostatnich latach nie uległa znaczącym zmianom. Należy podkreślić, że zasadniczo wynika to z dynamiki bezrobocia. Wszelkie fluktuacje w tym zakresie dotyczą dość zwartej i jednolitej grupy osób, które w ciągu roku nierzadko kilkakrotnie rejestrują się i wyrejestrowują. Jest to prawidłowość obserwowana od długiego czasu i jak można sądzić, zostanie utrzymana przez następne lata, a kto wie, czy nie dekady. Ścisłe powiązane jest zarówno ze zjawiskiem sezonowości w wielu segmentach lokalnego rynku pracy, szczególnie w branżach rolnej i przede wszystkim budowlanej, jak i wysoką liczbą osób wyjeżdżających do pracy za granicę i po zakończeniu pracy (najczęściej sezonowej), nierzadko rejestrujących się w urzędzie pracy głównie w celu zdobycia ubezpieczenia zdrowotnego, a wiosną wyrejestrowujących się ponownie.

Tabela 2 Napływ osób bezrobotnych według zawodów w powiecie lubaczowskim w 2012 roku

Lp.	Nazwa zawodu	Liczba osób bezrobotnych		
		Ogółem	w tym	
			kobiety	absolwenci
1	Ślusarz	295	9	18
2	Sprzedawca	246	209	29
3	Krawiec	168	167	3
4	Technik ekonomista	125	91	11
5	Technik mechanik	123	0	2
6	Murarz	114	0	5

Lp.	Nazwa zawodu	Liczba osób bezrobotnych		
		Ogółem	w tym	
			kobiety	absolwenci
7	Technik rolnik	103	48	2
8	Tokarz w metalu	102	1	1
9	Mechanik samochodów osobowych	98	0	0
10	Mechanik pojazdów samochodowych	91	0	18
11	Specjalista do spraw organizacji usług gastronomicznych, hotelarskich i turystycznych	85	49	16
12	Technik żywienia i gospodarstwa domowego	74	63	12
13	Kucharz małej gastronomii	69	37	22
14	Robotnik gospodarczy	68	23	0
15	Piekarz	64	21	9
16	Stolarz	61	0	7
17	Specjalista administracji publicznej	60	46	14
18	Cukiernik	59	55	0
19	Pozostali specjaliści do spraw zarządzania i organizacji	51	27	24
20	Technik budownictwa	51	0	3
21	Fryzjer	49	48	14
22	Specjalista do spraw badań społeczno-ekonomicznych	47	30	1
23	Ekonomista	45	33	15
24	Kucharz	42	33	0
25	Technik agrobiznesu	40	12	2
26	Pedagog	37	31	14
27	Hydraulik	35	0	0
28	Robotnik budowlany	35	1	0
29	Mechanik - operator pojazdów i maszyn rolniczych	34	0	0
30	Technik prac biurowych	33	22	0

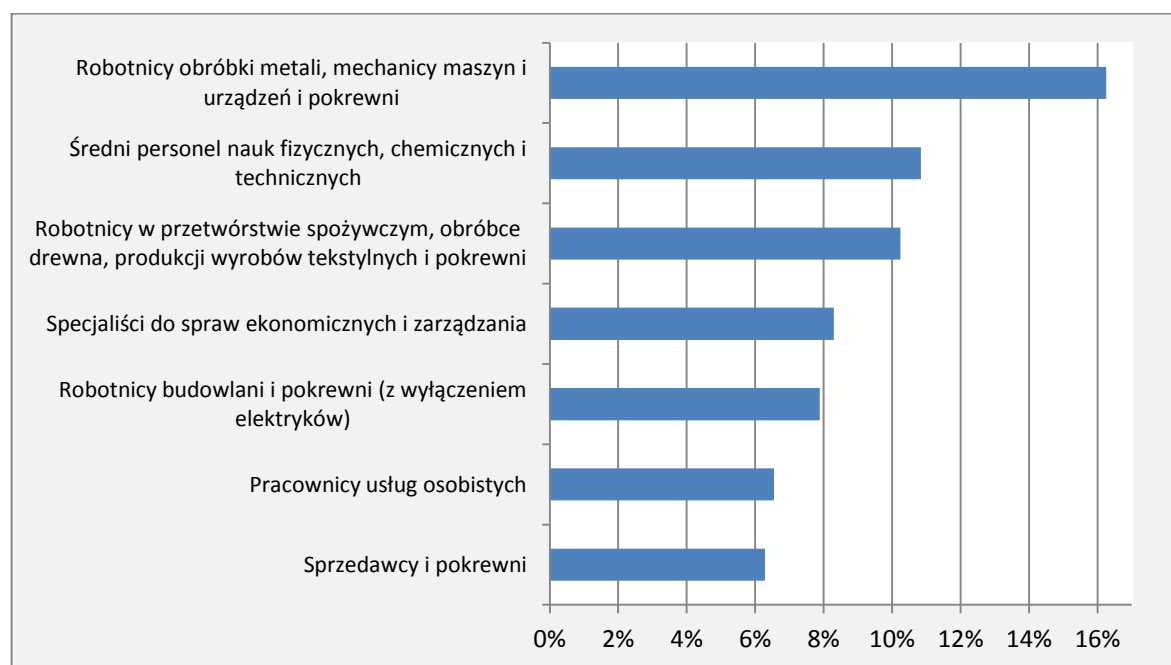
Zródło: Opracowanie własne

Struktura napływu osób bezrobotnych w podziale na grupy zawodowe, w 2012 roku podobnie jak w latach poprzednich nie uległa deformacjom w sposób istotny. Pozytywnym sygnałem jest fakt ciągle zmniejszającej się liczby absolwentów rejestrujących się w zawodach dominujących wśród osób zarejestrowanych w urzędzie pracy powiatu lubaczowskiego. Skutkiem takiego stanu rzeczy jest zatrzymanie napływu osób bezrobotnych wykształconych w dziedzinach, które dzisiaj uważane są za nierynkowe i pociągają za sobą trudności ze znalezieniem pracy. Niestety, jak zasygnalizowano powyżej, w zamian pojawia się coraz wyższa liczba osób posiadających kwalifikacje zawodowe w takich działach jak *Specjaliści do spraw*

ekonomicznych i zarządzania (8, 31% bezrobotnych rejestrowanych w 2012 roku z których 19,35% stanowili absolwenci), czy *Specjaliści z dziedziny prawa, dziedzin społecznych i kultury* (3, 88% bezrobotnych rejestrowanych w 2012 roku, z nich 11,52% było absolwentami), którzy ze względu na specyfikę lokalnego rynku pracy i niedopasowane do jego potrzeb kwalifikacje zawodowe, mają ogromne problemy ze znalezieniem pracy.

Poniżej nie uwzględniono grup zawodów, które nie przekroczyły 5 procent. Duże grupy zawodów pokazane na powyższym wykresie zawierają w sobie konkretne zawody i specjalności. Jest to lista grup zawodów identyczna z przedstawioną w roku poprzednim, ponownie największy napływa bezrobotnych odnotowano w działach *Robotnicy obróbki metali, mechanicy maszyn i urządzeń i pokrewni* (16,25% ogółu rejestrowanych; 8,26% liczby rejestrowanych absolwentów), oraz *Średni personel nauk fizycznych, chemicznych i technicznych* (10,84% napływających bezrobotnych, 2,39% rejestrowanych bezrobotnych).

Wykres 3 Struktura napływu osób bezrobotnych według grup zawodowych w powiecie lubaczowskim w 2012 roku



Źródło: Opracowanie własne

Poniżej przedstawiono dominujące zawody przyporządkowane danym grupom zawodów:

Robotnicy obróbki metali, mechanicy maszyn i urządzeń i pokrewni – 16,25%

- ślusarze i pokrewni – 6,83%
- mechanicy pojazdów samochodowych – 4,54%
- ustawiacze i operatorzy obrabiarek do metali i pokrewni – 3,08%
- mechanicy maszyn i urządzeń rolniczych i przemysłowych – 1,10%

Średni personel nauk fizycznych, chemicznych i technicznych – 10,84%

- technicy mechanicy – 3,63%
- technicy rolnictwa i pokrewni – 2,88%
- technicy budownictwa – 1,58%

Robotnicy w przetwórstwie spożywczym, obróbce drewna, produkcji wyrobów tekstylnych i pokrewni – 10,25%

- krawcy, kuśnierze, kapelusznicy i pokrewni – 3,83%
- piekarze, cukiernicy i pokrewni – 2,88%
- stolarze meblowi i pokrewni – 2,07%

Specjaliści do spraw ekonomicznych i zarządzania – 8,31%

- specjaliści do spraw administracji i rozwoju – 5,66%
- specjaliści do spraw zarządzania i organizacji – 1,21%

Robotnicy budowlani i pokrewni (z wyłączeniem elektryków) - 7,90%

- murarze i pokrewni – 2,63%
- hydraulicy i monterzy instalacji sanitarnych – 1,44%

Pracownicy usług osobistych – 6,55%

- kucharze - 2,53%
- fryzjerzy – 1,60%

- gospodarze budynków – 1,55%

Sprzedawcy i pokrewni – 6,30%

- sprzedawcy sklepowi (ekspedienci) – 6,09%

1.3 Ranking zawodów generujących bezrobocie długotrwale

Zgodnie z definicją ustawową jest to pozostawanie bez pracy przez okres co najmniej 12 miesięcy w ciągu ostatnich 24 miesięcy z wyłączeniem odbywania stażu lub przygotowania zawodowego dorosłych. Jest ściśle związane z bezrobociem strukturalnym, wskaźniki obydwu tych typów bezrobocia zazwyczaj kreują się na zbliżonym poziomie. Bezrobocie tego typu występuje na terenach, gdzie występuje rozbieżność między popytem na pracę, a podażą pracy. Na terenie powiatu lubaczowskiego dominuje wysoki popyt na pracę w przeciwieństwie do niskiej podaży pracy, z uwagi na niski rozwój poziom rozwoju gospodarczego tego obszaru, niskim odsetkiem podmiotów przemysłowych, z dominacją sektora usług.

W roku 2011 odnotowano bardzo duży wzrost liczby osób długotrwale bezrobotnych, z 743 na koniec 2010 r. (16,32% ogółu bezrobotnych), do 975 w końcu 2011 r. (21,6% ogółu bezrobotnych). W analizowanym w tym opracowaniu roku 2012 liczba osób długotrwale bezrobotnych zmieniła się minimalnie, osiągając wartość 966 osób (21,7% osób bezrobotnych). Utrzymanie tak wysokich rejestrów w ilości osób długotrwale bezrobotnych w ostatnich dwóch latach jest bardzo negatywnym zjawiskiem, tym bardziej, że ponownie większość (56,1% w 2011; 52,3% w 2012 roku) tych osób stanowiły kobiety, którym szczególnie trudno wrócić na rynek pracy po długotrwałym bezrobociu. Dodatkowe dane, które mówią, że w końcu 2012 roku ponad dwie piąte (61%, 1252 osób) kobiet zarejestrowanych w Powiatowym Urzędzie Pracy w Lubaczowie, było długotrwale bezrobotnymi, z czego aż 324 kobiety pozostawały bez pracy powyżej 24 miesięcy, potwierdzają jak ciężko kobietom długotrwale bezrobotnym wrócić na rynek pracy. Dodać w tym miejscu należy, że część z tych osób nie jest faktycznie zainteresowana poszukiwaniem pracy, a główne oczekiwania wobec urzędu pracy związane są z posiadaniem ubezpieczenia

zdrowotnego i związanymi z posiadaniem statusu osoby bezrobotnej przywilejami socjalnymi.

Poniżej przedstawiono listę trzydziestu zawodów, które w największym stopniu generują długotrwałe bezrobocie (ponownie nie uwzględniono zawodów robotnik gospodarczy oraz robotnik placowy, z przyczyn opisanych powyżej). Dodać należy, że spośród 1107 osób bez zawodu zarejestrowanych w końcu 2012 roku w Powiatowym Urzędzie Pracy w Lubaczowie 127, a więc 11,5% było zarejestrowanymi powyżej 12 miesięcy. Niespodzianką nie jest układ zawodów, jakie widnieją wśród generujących najwyższe bezrobocie, zauważalna jest grupa specjalizacji dominujących w tej klasyfikacji kolejny raz, czyli sprzedawca, krawiec i ślusarz. O ile w zawodzie sprzedawca występuje relatywnie wysokie (oczywiście jak na standardy powiatu lubaczowskiego) zapotrzebowanie pracowników na lokalnym rynku pracy, zauważalna jest tam rotacja wśród zatrudnionych, powstają nowe miejsca pracy, a problemem jest nadwyżka osób posiadających ten zawód, o tyle na zawody krawiec i ślusarz zapotrzebowanie w powiecie lubaczowskim jest znikome, a jak na popyt na pracę wręcz śladowe. Należy dodać, że w poniższej tabeli nie ujęto zawodów reprezentowanych przez znikomą ilość osób bezrobotnych, a mimo to generujących bardzo wysokie długotrwałe bezrobocie, w specjalizacjach takich jak *monter instalacji centralnego ogrzewania i ciepłej wody; pomoc dentystyczna; pracownik socjalny; zaopatrzeniowiec, czy technik weterynarii* wszyscy bezrobotni pozostawali w ewidencji powyżej 12 miesięcy.

Tabela 3 Zawody generujące bezrobocie długotrwałe w powiecie lubaczowskim (stan w końcu 2012 roku)

Lp.	Nazwa zawodu	Bezrobotni		% w stosunku do ogólnej liczby osób w danym zawodzie
		Ogółem	w tym zarejestrowani powyżej 12 miesięcy	
1	Sprzedawca	211	65	30,8
2	Krawiec	180	62	34,4
3	Ślusarz	219	45	20,5
4	Technik rolnik	97	30	30,9
5	Technik ekonomista	97	27	27,8
6	Murarz	91	26	28,6
7	Tokarz w metalu	78	22	28,2

Lp.	Nazwa zawodu	Bezrobotni		% w stosunku do ogólnej liczby osób w danym zawodzie
		Ogółem	w tym zarejestrowani powyżej 12 miesięcy	
9	Kucharz	42	18	42,9
8	Mechanik samochodów osobowych	78	18	23,1
10	Technik mechanik	90	13	14,4
12	Cukiernik	46	12	26,1
13	Dziewiarz	26	12	46,2
11	Piekarz	49	12	24,5
14	Hydraulik	29	11	37,9
15	Fryzjer	30	9	30
16	Mechanik - operator pojazdów i maszyn rolniczych	27	9	33,3
17	Rolnik upraw polowych	27	9	33,3
18	Szwaczka	16	9	56,3
19	Technik żywienia i gospodarstwa domowego	59	9	15,3
20	Specjalista do spraw organizacji usług gastronomicznych, hotelarskich i turystycznych	49	8	16,3
21	Technik prac biurowych	30	8	26,7
22	Drwal / pilarz drzew	12	7	58,3
23	Malarz budowlany	25	7	28
24	Rolnik produkcji roślinnej i zwierzęcej pracujący na własne potrzeby	15	7	46,7
25	Specjalista do spraw badań społeczno-ekonomicznych	32	7	21,9
26	Stolarz	35	7	20
27	Technik technologii odzieży	26	7	26,9
28	Mechanik maszyn i urządzeń budowlanych i melioracyjnych	11	6	54,6
29	Pozostali rolnicy upraw polowych	12	6	50
30	Technik budownictwa	27	6	22,2

Zródło: Opracowanie własne

Kolejną część opracowania stanowi ranking zawodów, które w 2012 roku nie generowały bezrobocia długotrwałego. Reprezentanci wskazanych w tabeli zawodów nie występują w rejestrze osób długotrwale bezrobotnych, tyle, że w każdym kolejnym zestawieniu w tej kategorii zachodzą dynamiczne zmiany. Truizmem byłoby stwierdzenie, że wszystkie z wymienionych zawodów pojawiły się w poniższym zestawieniu dzięki nielicznej zbiorowości bezrobotnych je reprezentujących. Są w tej kategorii zarówno specjalizacje, na które istnieje zapotrzebowanie na lokalnym rynku

pracy (vide fryzjer damski, dekarz, kosmetyczka czy księgowy), jak i zawody „egzotyczne” dla powiatu lubaczowskiego (specjalista do spraw stosunków międzynarodowych, socjolog), przedstawiciele których, chcąc pracować w tym kierunku, skazani są na poszukiwanie pracy na mniej terytorialnie ograniczonym rynku pracy.

Tabela 4 Zawody, które nie generują bezrobocia długotrwałego w powiecie lubaczowskim (stan w końcu 2012 roku)

Lp.	Nazwa zawodu	Bezrobotni		% w stosunku do ogólnej liczby osób w danym zawodzie
		Ogółem	w tym zarejestrowani powyżej 12 miesięcy	
1	Socjolog	12	0	0
2	Technik informatyk	10	0	0
3	Monter instalacji i urządzeń sanitarnych	9	0	0
4	Filolog - filologia obcojęzyczna	8	0	0
5	Fryzjer damski	7	0	0
6	Tester oprogramowania komputerowego	6	0	0
7	Dozorca	5	0	0
8	Specjalista do spraw stosunków międzynarodowych	5	0	0
9	Technik administracji	5	0	0
10	Technik obsługi turystycznej	5	0	0
11	Dekarz	4	0	0
12	Nauczyciel języka niemieckiego	4	0	0
13	Plastyk	4	0	0
14	Specjalista do spraw public relations	4	0	0
15	Tapicer	4	0	0
16	Technik architektury krajobrazu	4	0	0
17	Technik masażysta	4	0	0
18	Błacharz	3	0	0
19	Inżynier rolnictwa	3	0	0
20	Kosmetyczka	3	0	0
21	Księgowy	3	0	0
22	Mechanik samochodów ciężarowych	3	0	0
23	Nauczyciel języka angielskiego	3	0	0
24	Nauczyciel przedszkola	3	0	0
25	Spawacz ręczny gazowy	3	0	0
26	Specjalista ochrony środowiska	3	0	0
27	Specjalista żywienia człowieka	3	0	0
28	Technik drogownictwa	3	0	0
29	Technik mechanik obróbki skrawaniem	3	0	0
30	Technik ochrony środowiska	3	0	0

Zródło: Opracowanie własne

1.4 Zawody generujące długotrwałe bezrobocie według grup zawodów

W celu opisanego zjawiska długotrwałego bezrobocia z różnych perspektyw, stworzony został wskaźnik długotrwałego bezrobocia obliczany na podstawie danych będących w posiadaniu Powiatowych Urzędów Pracy. Wskaźnik ten równa się stosunkowi ilości osób w danym zawodzie zarejestrowanych powyżej 12 miesięcy, do ogólnej liczby zarejestrowanych bezrobotnych w danym zawodzie (według stanu na dzień 31 grudnia). Wartości wskaźnika mieści się w przedziale od 0 do 1. Zerowa wartość wskaźnika oznacza brak osób długotrwałe bezrobotnych w danym zawodzie. W przypadku wartości równej 1 ogólna liczba osób bezrobotnych w danym zawodzie odpowiada liczbie osób długotrwałe bezrobotnych, czyli im bardziej wartość wskaźnika długotrwałego bezrobocia zbliża się do 1, tym zwiększa się ryzyko wystąpienia zjawiska długotrwałego bezrobocia w danym zawodzie.

Poniżej wypunktowano wartości wskaźnika długotrwałego bezrobocia według grup zawodów, grupy zawodów według kodu dwucyfrowego uszeregowane są od najwyższego do najniższego.

Tabela 5 Ranking zawodów generujących długotrwałe bezrobocie w powiecie lubaczowskim w 2012 roku

Lp.	Kod grupy zawodów	Nazwa grupy zawodów	Wskaźnik długotrwałego bezrobocia ($W_{d,II}^k$)
1	94	Pracownicy pomocniczy przygotowujący posiłki	1,0000
2	13	Kierownicy do spraw produkcji i usług	0,5000
3	63	Rolnicy i rybacy pracujący na własne potrzeby	0,4667
4	62	Leśnicy i rybacy	0,4615
5	73	Rzemieślnicy i robotnicy poligraficzni	0,4500
6	53	Pracownicy opieki osobistej i pokrewni	0,4211
7	43	Pracownicy do spraw finansowo-statystycznych i ewidencji materiałowej	0,4000
8	44	Pozostali pracownicy obsługi biura	0,3750
9	61	Rolnicy produkcji towarowej	0,3535
10	96	Ładowacze nieczystości i inni pracownicy przy pracach prostych	0,3333
11	82	Monterzy	0,3333
12	91	Pomoce domowe i sprzątaczk	0,3056
13	75	Robotnicy w przetwórstwie spożywczym, obróbce drewna, produkcji wyrobów tekstylnych i pokrewni	0,2987
14	52	Sprzedawcy i pokrewni	0,2957

Lp.	Kod grupy zawodów	Nazwa grupy zawodów	Wskaźnik długotrwałego bezrobocia ($W_{d,II}^k$)
15	81	Operatorzy maszyn i urządzeń wydobywczych i przetwórczych	0,2903
16	93	Robotnicy pomocniczy w górnictwie, przemyśle, budownictwie i transporcie	0,2857
17	51	Pracownicy usług osobistych	0,2775
18	83	Kierowcy i operatorzy pojazdów	0,2771
19	41	Sekretarki, operatorzy urządzeń biurowych i pokrewni	0,2703
20	71	Robotnicy budowlani i pokrewni (z wyłączeniem elektryków)	0,2694
21	34	Średni personel z dziedziny prawa, spraw społecznych, kultury i pokrewny	0,2500
22	31	Średni personel nauk fizycznych, chemicznych i technicznych	0,2371
23	33	Średni personel do spraw biznesu i administracji	0,2336
24	72	Robotnicy obróbki metali, mechanicy maszyn i urządzeń i pokrewni	0,2239
25	74	Elektrycy i elektronicy	0,2034
26	42	Pracownicy obsługi klienta	0,2000
27	23	Specjaliści nauczania i wychowania	0,1772
28	54	Pracownicy usług ochrony	0,1667
29	24	Specjaliści do spraw ekonomicznych i zarządzania	0,1607
30	32	Średni personel do spraw zdrowia	0,1605
31	26	Specjaliści z dziedziny prawa, dziedzin społecznych i kultury	0,1333
32	22	Specjaliści do spraw zdrowia	0,0909
33	21	Specjaliści nauk fizycznych, matematycznych i technicznych	0,0811
34	92	Robotnicy pomocniczy w rolnictwie, leśnictwie i rybołówstwie	0,0769
35	35	Technicy informatycy	0,0714
36	25	Specjaliści do spraw technologii informacyjno-komunikacyjnych	0,0667
37	12	Kierownicy do spraw zarządzania i handlu	0,0000
38	11	Przedstawiciele władz publicznych, wyżsi urzędnicy i dyrektorzy generalni	0,0000

Źródło: Opracowanie własne

ROZDZIAŁ II. ANALIZA OFERT PRACY WEDŁUG ZAWODÓW ORAZ GRUP ZAWODÓW

2.1 Oferty pracy według zawodów

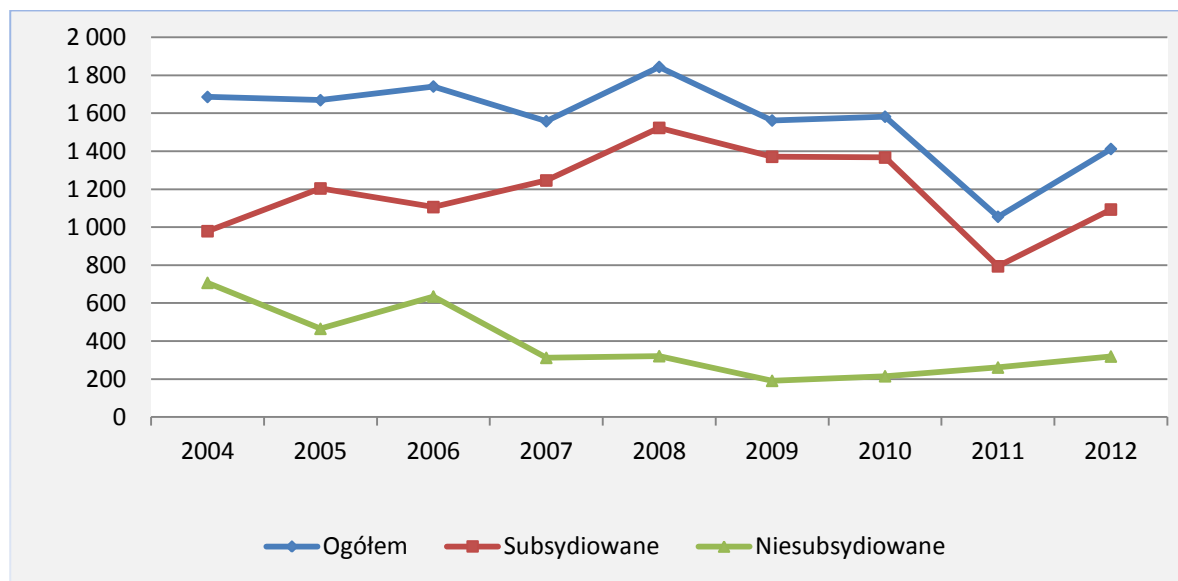
Liczba zgłaszanych ofert pracy ma zasadnicze znaczenie dla usług świadczonych przez publiczne służby zatrudnienia, a z pozycji osoby analizującej lokalny rynek pracy te dane są fundamentalnym wskaźnikiem określającym zmiany, jakie na nim się dokonują. Ilość, struktura, pochodzenie tych ofert są ściśle skorelowane z przemianami, jakie zachodzą w gospodarce lokalnej.

W 2012 roku do Powiatowego Urzędu Pracy w Lubaczowie wpłynęło 1412 ofert pracy, co oznaczało wzrost o 357 ofert w porównaniu z rokiem poprzednim. Jedną z prawidłowości, która zwraca uwagę przy analizie ofert pracy w ostatnich dziewięciu latach to zjawisko ścisłej korelacji łącznej liczby zgłoszonych wolnych miejsc pracy z ilością ofert pracy subsydiowanych. Jak widać poniżej, w 2012 liczba ofert subsydiowanych wzrosła o niemal czterysta w porównaniu z rokiem poprzednim, w ślad za tym łączna ilość ofert pracy powiększyła się o zbliżoną wartość. Pamiętać należy, że jako oferty subsydiowane oprócz ofert zatrudnienia lub innej pracy zarobkowej, uwzględniane są również miejsca aktywizacji zawodowej w formie staży (540 takich ofert w 2012 roku, stanowiły 49,4% ofert pracy subsydiowanych i 38,2% ogólnej liczby zgłoszonych wolnych miejsc pracy), przygotowania zawodowego dorosłych (2 oferty w 2012 roku) i prac społecznie użytecznych (85 ofert w 2012 roku, 7,8% ofert pracy subsydiowanych), które jak wiadomo nie wiążą się z formalnym zatrudnieniem, choć efektywność tych instrumentów rynku pracy systematycznie z roku na rok wzrasta. W sumie oferty staży, przygotowania zawodowego dorosłych i prac społecznie użytecznych stanowiły w 2012 roku 57,4% ofert pracy subsydiowanych i 44,4% wszystkich zgłoszonych wolnych miejsc zatrudnienia.

W roku 2011 można było dodatkowo zaobserwować inną zależność, ukazała się olbrzymia dysproporcja w ilości wolnych miejsc pracy w sektorze publicznym w porównaniu z latami poprzednimi. Rok 2011 przyniósł realne załamanie w tym zakresie, do PUP w Lubaczowie wpłynęło 39% mniej ofert pracy z sektora publicznego niż w roku poprzednim, a jak ważne są to liczby niech świadczy fakt, że

od 2004 do 2010 oferty pracy z sektora publicznego stanowiły ponad połowę wszystkich zgłoszonych w tym okresie. W roku 2012 ilość wolnych miejsc zatrudnienia z sektorze publicznym wzrosła o 138, jednak procentowy udział tych ofert w ogólnym bilansie zgłoszonych miejsc pracy pozostał nadal sporo niższy w porównaniu z poszczególnymi latami poprzedniej dekady i wyniósł 43,7%.

Wykres 4. Oferty pracy składane w Powiatowym Urzędzie Pracy w Lubaczowie w latach 2004 - 2012



Źródło: Opracowanie własne

Na koniec 2012 roku niezrealizowanymi pozostawało 14 ofert pracy: cztery oferty dla sprzątaczek biurowych, dwie oferty dla sprzedawców w branży przemysłowej, dwie dla pracowników ochrony fizycznej bez licencji, jedna dla robotnika gospodarczego – wszystkie te oferty były skierowane wyłącznie do osób niepełnosprawnych. Ponadto niezrealizowanymi pozostawały wolne miejsca zatrudnienia dla głównego księgowego, nauczyciela matematyki, barmana, kucharza oraz glazurnika – w każdym z tych zawodów oferta dotyczyła jednego wakat.

Poniżej zilustrowano wykaz zawodów, dla których wpłynęło najwięcej ofert pracy. W tym rozdziale, a co za tym idzie w poniższej tabeli uwzględniono zawody, takie jak robotnik gospodarczy, pracownik kancelaryjny, sprzątaczkę biurową, które nie wymagają posiadania określonych kwalifikacji zawodowych, a zostały ujęte, gdyż stanowią duży odsetek wśród wszystkich ofert pracy. O ile nie były brane pod uwagę przy przedstawianiu zawodów, jakie reprezentują osoby bezrobotne, o tyle

niezauważanie ich przy analizie wolnych miejsc zatrudnienia w powiecie lubaczowskim w znaczący sposób deformowałyby obraz lokalnego rynku pracy, na którym znaczącą część stanowią propozycje zatrudnienia niewymagające specjalistycznych kwalifikacji zawodowych. Oferty, o których mowa, w zdecydowanej większości były realizowane w ramach zatrudnienia subsydiowanego, poprzez prace interwencyjne bądź roboty publiczne, w przypadku pracodawców publicznych wiązało się to z zatrudnieniem krótkotrwałym, najczęściej kilkumiesięcznym (dla podmiotów prywatnych prace interwencyjne stanowią częstokroć przyczynek do zatrudnienia osoby na stałe lub umowę przynajmniej kilkuletnią, będąc bardzo istotnym instrumentem wspierającym lokalny rynek pracy).. W zupełnie innych kategoriach należy natomiast rozpatrywać prace społecznie użyteczne, których uczestnikami są głównie beneficjenci pomocy społecznej i jednocześnie osoby szczególnie długotrwale bezrobotne (zarejestrowane w PUP kilka lub nawet kilkanaście lat bez przerw), w ich przypadku aktywizacja zawodowa realizowana poprzez korzystanie z tej formy pomocy, sporadycznie przekłada się na wejście lub powrót na rynek pracy

Jak wspomniano powyżej w 2012 roku wobec 540 osób zastosowano instrument rynku pracy, co stanowi 38,2% wolnych miejsc pracy wykazanych w tym okresie i co należy brać pod uwagę przy analizie poniższych danych wymienić w tym kontekście takie zawody jak *doradca rolniczy*, *archiwista*, *operator wprowadzania danych* czy *referent (asystent) bankowości*, gdzie wszystkie lub znakomita większość oferty pracy była zrealizowana w formie stażu.

W poniższej tabeli pokazano czterdzieści zawodów, w których w 2012 roku najczęściej zgłaszano wolne miejsca zatrudnienia. Porównanie układu ofert pracy w poprzednich latach pokazuje poziom stagnacji w tym względzie – znakomita większość ofert, w tym te najliczniej reprezentowane, powtarzają się w każdym roku, związane są zazwyczaj z branżą usługową, zaś trzy najliczniejsze pochodzą z sektora publicznego. Przypominając, że tylko nieliczne z poniższych ofert pozyskane zostały od pracodawców bez udziału środków publicznych, niezależnie od źródła pochodzenia – sektora prywatnego czy publicznego, widać jak ważnym moderatorem lokalnego rynku pracy są publiczne służby zatrudnienia.

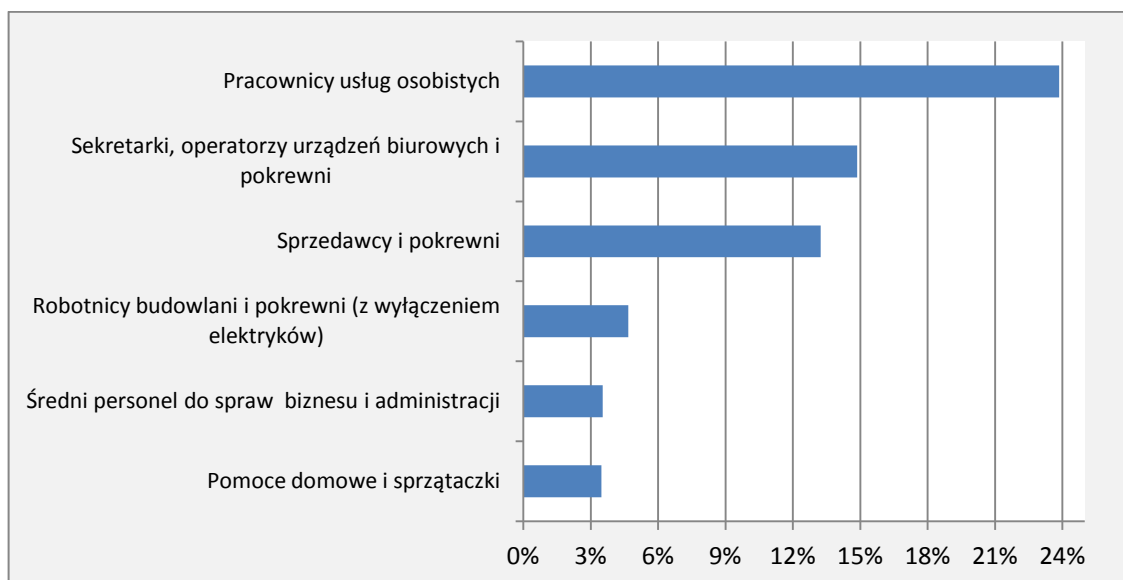
Tabela 6 Oferty pracy według zawodów w powiecie lubaczowskim w 2012 roku

Lp.	Kod zawodu	Nazwa zawodu	Oferty pracy	
			zgłoszone w 2012 r.	w końcu 2012 r.
1	515303	Robotnik gospodarczy	274	1
2	411090	Pozostali pracownicy obsługi biurowej	105	0
3	411003	Pracownik kancelaryjny	83	0
4	524404	Telemarketer	45	0
5	522390	Pozostali sprzedawcy sklepowi (ekspedienci)	42	0
6	911207	Sprzątaczką biurowa	41	4
7	522304	Sprzedawca w branży spożywczej	36	0
8	941201	Pomoc kuchenna	32	0
9	541307	Pracownik ochrony fizycznej bez licencji	31	2
10	522301	Sprzedawca	26	0
11	931301	Robotnik budowlany	23	0
12	522303	Sprzedawca w branży przemysłowej	20	2
13	331301	Księgowy	19	0
14	723105	Mechanik samochodów osobowych	17	0
15	332203	Przedstawiciel handlowy	16	0
16	514101	Fryzjer	14	0
17	432103	Magazynier	14	0
18	441101	Pomocnik biblioteczny	14	0
19	621002	Robotnik leśny	13	0
20	412001	Sekretarka	13	0
21	513202	Barman	12	1
22	431101	Asystent do spraw księgowości	11	0
23	228301	Fizjoterapeuta	11	0
24	711202	Murarz	10	0
25	532201	Opiekunka domowa	10	0
26	833203	Kierowca samochodu ciężarowego	9	0
27	512090	Pozostali kucharze	9	1
28	531190	Pozostali opiekunowie dziecięcy	9	0
29	752190	Pozostali robotnicy przygotowujący drewno i pokrewni	9	0
30	712303	Tynkarz	9	0
31	531202	Asystent nauczyciela przedszkola	8	0
32	711601	Brukarz	8	0
33	213201	Doradca rolniczy	8	0
34	514202	Kosmetyczka	8	0
35	712602	Monter instalacji centralnego ogrzewania i ciepłej wody	8	0
36	235107	Pedagog	8	0
37	331203	Referent (asystent) bankowości	8	0
38	262101	Archiwista	7	0
39	413201	Operator wprowadzania danych	7	0
40	222101	Pielęgniarka	7	0

Źródło: Opracowanie własne

Poniżej przedstawiona została struktura ofert pracy według grup zawodów w powiecie lubaczowskim w roku 2012. Nie uwzględniono grup zawodów, których reprezentacja nie przekroczyła trzech procent.

Wykres 5. Struktura ofert pracy według grup zawodowych w powiecie lubaczowskim w 2012 roku



Źródło: Opracowanie własne

W trzech największych grupach zawodów dominują oferty pracy subsydiowane, nieco inaczej sytuacja wygląda w grupie robotnicy budowlani i pokrewni (z wyłączeniem elektryków), gdzie pracodawcy częściej niż w poprzednich grupach składali oferty pracy nie licząc na refundacje ze środków pochodzących z Funduszu Pracy czy funduszy europejskich.

W ramach pokazanych powyżej dużych grup zawodów dominowały następujące zawody:

Pracownicy usług osobistych – 23,87%

- gospodarze budynków – 19,41%
- fryzjerzy – 1,42%
- kucharze – 1,27%
- barmani – 0,85%
- kosmetyczki i pokrewni – 0,64%

Sekretarki, operatorzy urządzeń biurowych i pokrewni – 14,87%

- pracownicy obsługi biurowej – 13,46%
- sekretarki (ogólne) – 0,92%

Sprzedawcy i pokrewni – 13,24%

- sprzedawcy sklepowi (ekspedienci) – 9,21%
- sprzedawcy (konsultanci) w centrach sprzedaży telefonicznej / internetowej – 3,19%

Robotnicy budowlani i pokrewni (z wyłączeniem elektryków) – 4,67%

- murarze i pokrewni – 0,85%
- tynkarze i pokrewni – 0,71%
- hydraulicy i monterzy instalacji sanitarnych – 0,64%
- robotnicy budowy dróg i pokrewni – 0,57%

Średni personel do spraw biznesu i administracji – 3,54%

- księgowi – 1,35%
- przedstawiciele handlowi – 1,13%
- pracownicy do spraw kredytów, pożyczek i pokrewni – 0,57%

Pomoce domowe i sprzątaczkki – 3,47%

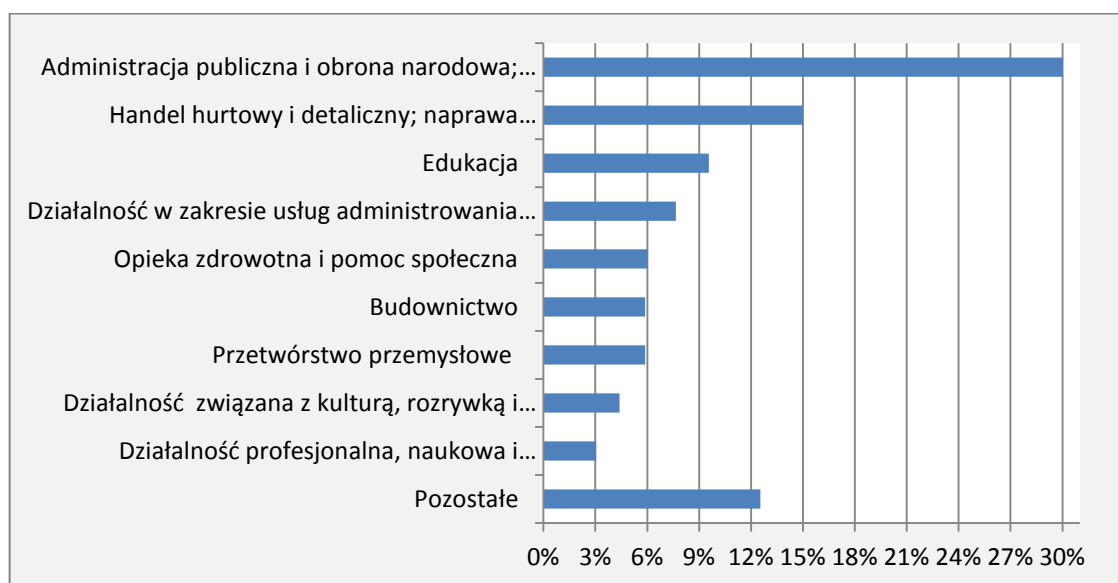
- pomoce i sprzątaczkki biurowe, hotelowe i pokrewne – 3,33%

2.2 Struktura bezrobotnych i ofert pracy według PKD

W poprzedniej części pracy poruszono temat źródła pochodzenia ofert pracy składanych w 2012 roku w Powiatowym Urzędzie Pracy i jak pokazano, 43,7% wolnych miejsc zatrudnienia zgłosiły podmioty publiczne, co przełożyło się na strukturę ofert pracy według PKD. Zdecydowaną większość głoszonych wolnych miejsc pracy przyporządkowano sekcji *Administracja publiczna i obrona narodowa; obowiązkowe zabezpieczenia społeczne* (30% ogólnej liczby ofert pracy), przypomnieć należy, że w dużej części były to oferty pracy subsydiowanej, głównie dotyczyły

organizowania robót publicznych i prac interwencyjnych. W drugiej pod względem liczebności sekcji *Handel hurtowy i detaliczny; naprawa pojazdów samochodowych, włączając motocykle*, pojawiło się niemal dwukrotnie mniej ofert (15%). W tej branży od lat utrzymuje się relatywnie duża podaż ofert pracy, co wynika po części z liczby miejsc pracy w tych zawodach, pojawiania się nowych pracodawców, oraz likwidowania działalności gospodarczej przez innych, a z drugiej strony z częstej wymiany pracowników. Wpływa na to możliwość pozyskiwania przez pracodawców stażystów, którzy niestety często po zakończeniu stażu są zastępowani kolejnymi osobami odbywającymi staż. Dzieje się tak ze szkodą dla lokalnego rynku pracy, co skutkuje znaczącym ograniczeniem liczby realnych miejsc pracy.

Wykres 6 Struktura ofert pracy według PKD w powiecie lubaczowskim w 2012 roku



Źródło: Opracowanie własne

Poniżej zaprezentowano porównanie struktury osób bezrobotnych i ofert pracy według PKD w 2012 roku, dokonując analizy rynku pracy w tym zakresie nie można zapomnieć, że dane podawane odnośnie jednej i drugiej danej odnoszą się do dwóch różnych wartości.

Są branże, w których poniższe wyniki są niemiernodajne i nie oddają rzeczywistego obrazu bezrobocia w powiecie lubaczowskim, na deformacje te wpływają w głównej mierze opisywane wcześniej oferty subsydiowane, a zwłaszcza staże. Dodatkowo uwagę zwraca dysproporcja pomiędzy liczbą bezrobotnych w sekcji

Gospodarstwa domowe zatrudniające pracowników; gospodarstwa domowe produkujące wyroby i świadczące usługi na własne potrzeby, a brakiem ofert pracy pochodzących z tej sekcji. Relatywnie wysoki odsetek osób, dla których ostatnim miejscem pracy było gospodarstwo domowe zatrudniające pracowników jest konsekwencją regulacji prawnych, dzięki którym osoby bezrobotne podpisując umowę o pracę na kilka miesięcy, nabywały prawo do urlopu wychowawczego trwającego dwa, a nawet trzy lata. Zaznaczyć należy, że często są to osoby, które nie pracują już kilka, a nawet kilkanaście lat i są realnie wyłączone z rynku pracy, nie przejawiają praktycznie żadnej aktywności w celu jej znalezienia.

Tabela 7. Struktura bezrobotnych i ofert pracy według PKD w powiecie lubaczowskim w 2012 roku

Lp.	Sekcja PKD	% bezrobotnych zarejestrowanych w 2012 roku	% ofert pracy zgłoszonych w 2012 roku
1	Handel hurtowy i detaliczny; naprawa pojazdów samochodowych, włączając motocykle	17,1	15
2	Budownictwo	16,4	5,9
3	Przetwórstwo przemysłowe	15,7	5,9
4	Gospodarstwa domowe zatrudniające pracowników; gospodarstwa domowe produkujące wyroby i świadczące usługi na własne potrzeby	15,1	0
5	Administracja publiczna i obrona narodowa; obowiązkowe zabezpieczenia społeczne	10,9	30
6	Rolnictwo, leśnictwo, łowiectwo i rybactwo	4	2,3
7	Edukacja	3,3	9,6
8	Transport i gospodarka magazynowa	3,2	1,9
9	Pozostała działalność usługowa	2,6	1,5
10	Opieka zdrowotna i pomoc społeczna	2,2	6
11	Działalność profesjonalna, naukowa i techniczna	1,8	3
12	Działalność w zakresie usług administrowania i działalność wspierająca	1,6	7,6
13	Działalność związana z zakwaterowaniem i usługami gastronomicznymi	1,5	2,5
14	Dostawa wody; gospodarowanie ściekami i odpadami oraz działalność związana z rekultywacją	1,2	0,3
15	Działalność związana z kulturą, rozrywką i rekreacją	1,1	4,4
16	Działalność związana z obsługą rynku nieruchomości	0,8	1,3
17	Informacja i komunikacja	0,7	1
18	Działalność finansowa i ubezpieczeniowa	0,5	1,1
19	Górnictwo i wydobywanie	0,1	0

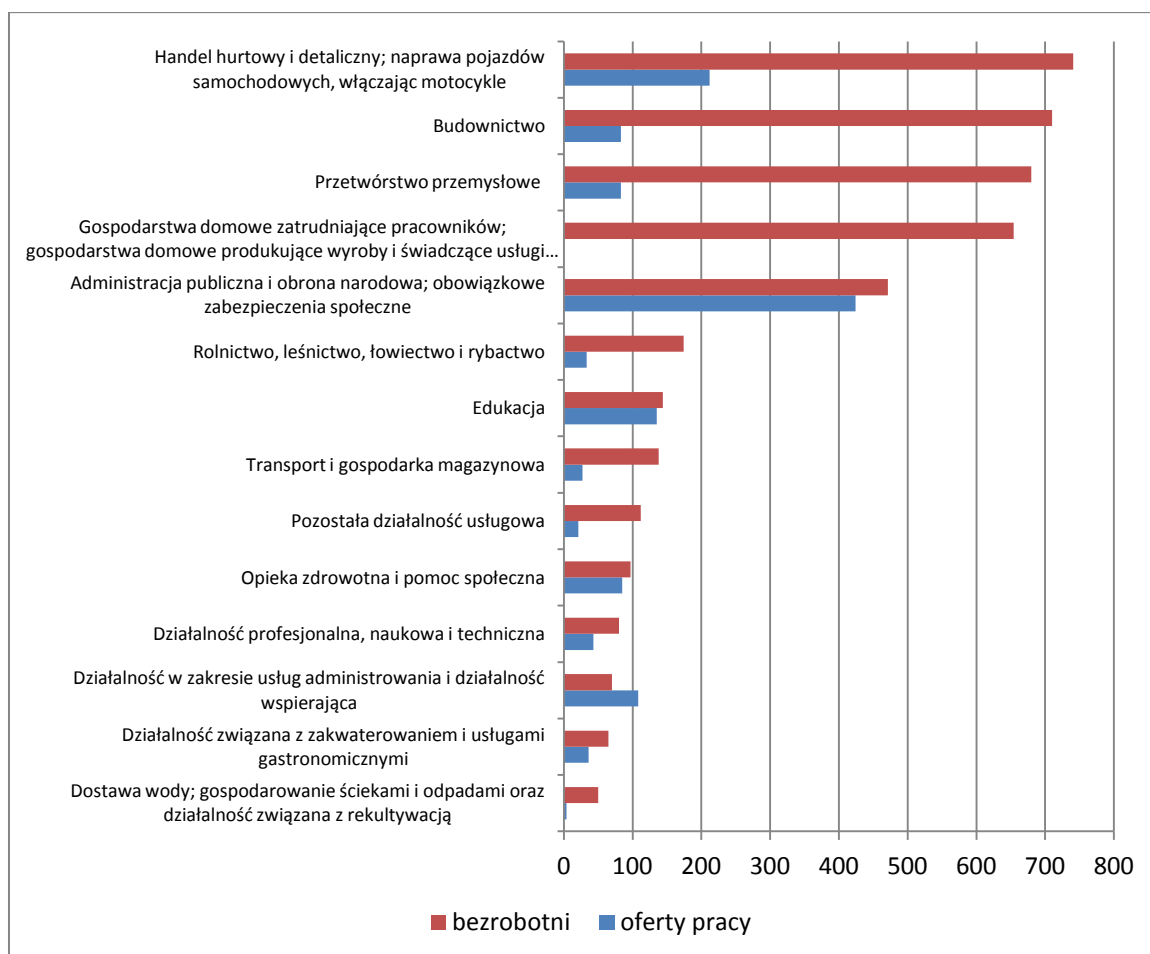
Lp.	Sekcja PKD	% bezrobotnych zarejestrowanych w 2012 roku	% ofert pracy zgłoszonych w 2012 roku
20	Wytwarzanie i zaopatrywanie w energię elektryczną, gaz, parę wodną, gorącą wodę i powietrze do układów klimatyzacyjnych	0,02	0,6
21	Działalność nie zidentyfikowana	0	0
22	Organizacje i zespoły eksterytorialne	0	0

Zródło: Opracowanie własne

Jak wspomniano powyżej wyniki analizy rynku pracy w tym zakresie należy traktować z dystansem, na dobrą sprawę w niemal każdej grupie zawodów można byłoby znaleźć rozbieżności między wynikami opierającymi się na poniższym zestawieniu, a codzienną praktyką zawodową pracowników realizujących usługi rynku pracy. Jednym z przykładów niech będzie sekcja *Edukacja*. „Suche” dane statystyczne pokazują, że znalezienie pracy w tej branży powinno być dość proste i zasadniczo bezproblemowe, wszak liczba bezrobotnych minimalnie przewyższa liczbę ofert pracy. Gdy jednak uwzględnimy, że w pozycji „bezrobotni” wyróżniamy osoby posiadające uprawnienia pedagogiczne lub pracujące wcześniej w szeroko pojętej edukacji na stanowiskach merytorycznych, zaś oferty pracy w zdecydowanej większości dotyczą organizowania staży lub prac interwencyjnych dla pracowników obsługi technicznej, zagadnienie to wygląda zupełnie odmiennie. Podobne uwagi można odnieść również do sekcji *Administracja publiczna i obrona narodowa; obowiązkowe zabezpieczenia społeczne*.

Uwagę należy zwrócić na ogromne dysproporcje pomiędzy liczbą bezrobotnych a ilością ofert pracy w trzech najliczniej reprezentowanych przez osoby zarejestrowane w Powiatowym Urzędzie Pracy w Lubaczowie w 2012 roku grupach zawodów. Na 741 osób zarejestrowanych w sekcji *Handel hurtowy i detaliczny; naprawa pojazdów samochodowych, włączając motocykle*, pojawiło się 212 ofert pracy, (relacja 1 do 3,49), w sekcjach *Budownictwo* oraz *Przetwórstwo przemysłowe* dysproporcje są jeszcze bardziej rażące, odpowiednio 8,6 oraz 8,2 osób przypadających na jedną ofertę pracy

Wykres 7 Bezrobotni według rodzaju działalności ostatniego miejsca pracy oraz oferty pracy w powiecie lubaczowskim w 2012 roku



Źródło: Opracowanie własne

2.3 Ranking zawodów zgłoszonych w ofertach pracy ze względu na wskaźnik szansy uzyskania oferty

Jedną z wartości uwzględnianych podczas monitorowania zawodów deficytowych i nadwyżkowych jest wielkość wskaźnika szansy uzyskania oferty pracy w poszczególnych zawodach, w oparciu o którą powstał poniższy ranking. Wskaźnik ten jest wynikiem dzielenia średniej miesięcznej liczby ofert pracy (obliczanej poprzez zsumowanie liczby ofert pracy w danym zawodzie, będącej do dyspozycji powiatowego urzędu pracy w końcu poprzedniego roku, z liczbą ofert pracy w tym zawodzie, zgłoszonych do powiatowego urzędu pracy w danym roku i podzielenie tej sumy przez liczbę miesięcy w zakładanym okresie) przez średni miesięczny poziom rejestrowanego bezrobocia w danym zawodzie. Im większa wartość wskaźnika tym większa szansa uzyskania pracy w danym zawodzie.

Przy prezentacji danych opisujących ten wskaźnik pod uwagę wzięto jedynie te zawody, w których reprezentacja osób bezrobotnych przekracza jeden procent zarejestrowanych. W ten sposób nie ujęto w zestawieniu siedmiu zawodów, dla których wskaźnik ten jest wyższy niż 1. Są to: *sprzedawcy (konsultanci) w centrach sprzedaży telefonicznej / internetowej* – wysokość wskaźnika 9,1666; *asystenci nauczycieli* – 2,6664; *nauczyciele sztuki w placówkach pozaszkolnych* – 2,0000; *przedstawiciele handlowi* – 1,3333; *pracownicy sprzedaży i pokrewni gdzie indziej niesklasyfikowani* – 1,3332; *pomoce kuchenne* – 1,1852, oraz *tylnkarze i pokrewni* – 1,1111.

Tabela 8 Ranking zawodów zgłoszonych w ofertach pracy w powiecie lubaczowskim w 2012 roku ze względu na wskaźnik szansy uzyskania oferty

Lp.	Kod grupy zawodów	Nazwa grupy zawodów	Wskaźnik szansy uzyskania oferty
1	4110	Pracownicy obsługi biurowej	0,5810
2	5153	Gospodarze budynków	0,3772
3	5223	Sprzedawcy sklepowi (ekspedienci)	0,0503
4	2330	Nauczyciele gimnazjów i szkół ponadgimnazjalnych (z wyjątkiem nauczycieli kształcenia zawodowego)	0,0456
5	5141	Fryzjerzy	0,0422
6	5120	Kucharze	0,0185
7	7126	Hydraulicy i monterzy instalacji sanitarnych	0,0168
8	7231	Mechanicy pojazdów samochodowych	0,0163
9	7112	Murarze i pokrewni	0,0113
10	7522	Stolarze meblowi i pokrewni	0,0101
11	2421	Specjaliści do spraw zarządzania i organizacji	0,0084
12	3220	Dietetycy i żywieniowcy	0,0078
13	7512	Piekarze, cukiernicy i pokrewni	0,0071
14	7131	Malarze i pokrewni	0,0069
15	6113	Ogrodnicy	0,0061
16	7223	Ustawiacze i operatorzy obrabiarek do metali i pokrewni	0,0025
17	7233	Mechanicy maszyn i urządzeń rolniczych i przemysłowych	0,0021
18	6111	Rolnicy upraw polowych	0,0019
19	2422	Specjaliści do spraw administracji i rozwoju	0,0012
20	3314	Średni personel do spraw statystyki i dziedzin pokrewnych	0,0007
21	7531	Krawcy, kuśnierze, kapelusznicy i pokrewni	0,0004
22	2631	Ekonomiści	0,0000
23	3112	Technicy budownictwa	0,0000
24	3115	Technicy mechaniczni	0,0000
25	3142	Technicy rolnictwa i pokrewni	0,0000

Lp.	Kod grupy zawodów	Nazwa grupy zawodów	Wskaźnik szansy uzyskania oferty
26	7222	Ślusarze i pokrewni	0,0000
27	9613	Zamiacze i pokrewni	0,0000

Zródło: Opracowanie własne

ROZDZIAŁ III. ANALIZA ZAWODÓW DEFICYTOWYCH I NADWYŻKOWYCH

3.1 Zawody deficytowe, zrównoważone i nadwyżkowe

W efekcie przekształceń na rynku pracy wynikających z przetasowań w strukturze pracodawców działających na danym terenie oraz migracji ludności w obrębie regionalnym i międzynarodowym, a także takich globalnych procesów jak rozwój gospodarczy, wprowadzanie nowych technologii i postępująca automatyzacja, następuje z jednej strony zanik zapotrzebowania na niektóre zawody na rynku pracy, natomiast z drugiej pojawia się popyt na kwalifikacje w ramach nowych zawodów. Stąd potrzeba opisanie potrzeb na dane zawody i specjalności katalogowanych poprzez tworzenie list zawodów deficytowych i nadwyżkowych.

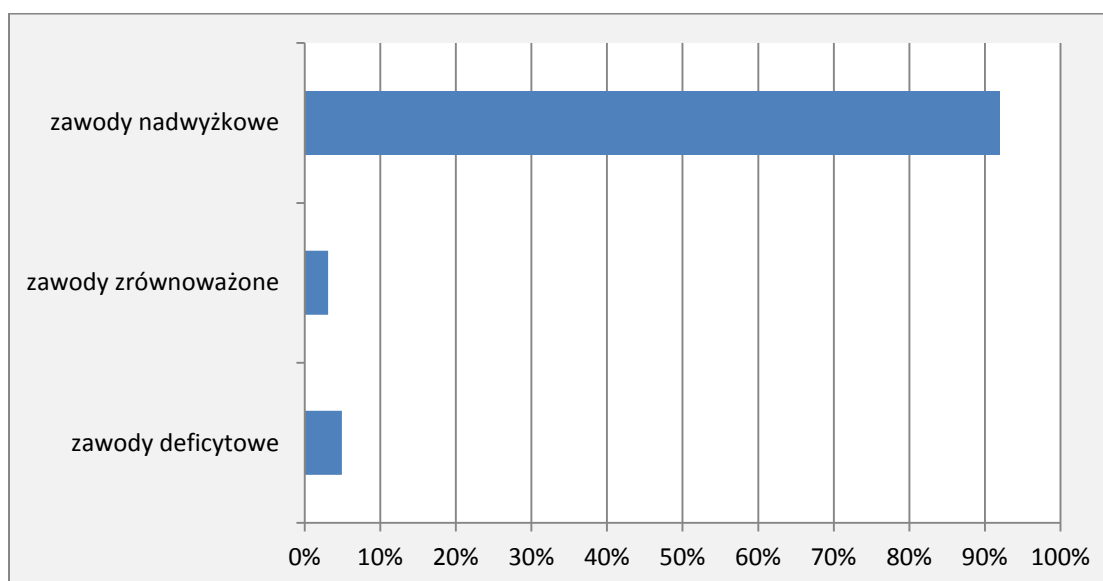
Zawody deficytowe i nadwyżkowe określane są za pomocą wskaźnika intensywności nadwyżki (deficytu) zawodów mierzonej stosunkiem średniej miesięcznej liczby zgłoszonych ofert pracy w danym zawodzie w badanym okresie do liczby osób bezrobotnych

. Przyjmuje się, że:

- zawody o wskaźniku $> 1,1$ to **zawody deficytowe**,
- zawody o wskaźniku mieszczącym się w przedziale $\leq 0,9$; $1,1 \geq$ to **zawody zrównoważone** (wykazujące równowagę na rynku pracy),
- zawody o wskaźniku $< 0,9$ to **zawody nadwyżkowe**.

W sprawozdaniu dotyczącym zawodów deficytowych i nadwyżkowych w powiecie lubaczowskim w 2012 roku, ujęto 594 zawodów, w których pojawiły się oferty pracy bądź rejestrowano osoby bezrobotne (plus pozycja ujmująca osoby bez zawodu). W związku z matematyczną zasadą niedzielenia przez zero, zawody, których pojawiły się oferty pracy a nie odnotowano rejestracji osób bezrobotnych oznaczone są symbolem „MAX” i nieujmowane w dalszych częściach analizy. W badanym okresie pojawiło się 107 takich specjalności. Pozostałe 487 zawodów podzielono na 24 zawody deficytowe, 15 zawodów zrównoważonych, oraz 448 zawodów nadwyżkowych, z których aż 367 osiągnęło wartość zero (odnotowano rejestracje osób bezrobotnych, nie pojawiły się natomiast żadne oferty pracy).

Wykres 8. Zawody deficytowe, zrównoważone i nadwyżkowe w powiecie lubaczowskim w 2012 roku



Źródło: Opracowanie własne

Poniżej przedstawiono trzy tabele przedstawiające:

- wykaz 24 zawodów deficytowych (im większy wskaźnik intensywności deficytu, tym bardziej zawód jest deficytowy)
- wykaz 15 zawodów zrównoważonych
- wykaz 72 zawodów nadwyżkowych (w zestawieniu ujęto zawody, w których rejestrowano więcej niż jedną osobę miesięcznie).

Także w tym przypadku można powtórzyć zastrzeżenia do takiej a nie innej konstrukcji badania specjalizacji, nieoddającej do końca faktycznego stanu zapotrzebowania na określone zawody. Zauważmy, że większość zawodów, w których występował deficyt zarejestrowanych osób bezrobotnych w stosunku do zgłoszonych ofert pracy wynika w prostej linii z zakresu obowiązków, które może wykonywać osoba, która ukończyła dowolny kierunek kształcenia, nabyła poprzez praktykę zawodową określone kwalifikacje, a nawet wykazuje się właściwymi predyspozycjami czy raczej umiejętnościami społecznymi, modelowy wręcz przykład zawodu telemarketer. Ponadto do wykonywania takich zawodów jak pracownik kancelaryjny, robotnik gospodarczy, czy sprzątaczką po spełnieniu podstawowych wymogów mogą być skierowane osoby o dowolnym zawodzie wyuczonym. Siłą rzeczy o klasyfikowaniu osób do rejestrów bezrobotnych w tym zakresie najczęściej decyduje praktyka zawodowa, a nie kwalifikacje nabyte w drodze edukacji.

Tabela 9 Zawody deficytowe według wskaźnika deficytu (nadwyżki) w powiecie lubaczowskim w 2012 roku

Lp.	Nazwa zawodu	Średnia miesięczna liczba ofert pracy zgłoszonych w 2012 roku	Średnia miesięczna liczba zarejestrowanych bezrobotnych w 2012 roku	Wskaźnik intensywności nadwyżki (deficytu) zawodów
1	Telemarketer	3,75	0,0833	45
2	Pozostali sprzedawcy sklepowi (ekspedienci)	3,5	0,0833	42
3	Pozostali pracownicy obsługi biurowej	8,75	0,4167	21
4	Pracownik kancelaryjny	6,9167	0,5	13,8333
5	Sekretarka	1,0833	0,0833	13
6	Księgowy	1,5833	0,25	6,3333
7	Asystent do spraw księgowości	0,9167	0,1667	5,5
8	Instruktor gimnastyki korekcyjnej	0,4167	0,0833	5
9	Robotnik gospodarczy	22,8333	5,6667	4,0294
10	Przedstawiciel handlowy	1,3333	0,3333	4
11	Pomocnik ciastkarza	0,3333	0,0833	4
12	Barman	1	0,3333	3
13	Woźny	0,25	0,0833	3
14	Monter instalacji centralnego ogrzewania i ciepłej wody	0,6667	0,25	2,6667
15	Pozostali piekarze, cukiernicy i pokrewni	0,4167	0,1667	2,5
16	Logopeda	0,5	0,25	2
17	Doradca zawodowy	0,1667	0,0833	2
18	Operator koparki	0,1667	0,0833	2
19	Salowa	0,1667	0,0833	2
20	Sprzątaczką biurowa	3,4167	1,9167	1,7826
21	Palacz kotłów centralnego ogrzewania wodnych rusztowych	0,25	0,1667	1,5
22	Kosmetyczka	0,6667	0,5	1,3333
23	Pozostali robotnicy przygotowujący drewno i pokrewni	0,75	0,5833	1,2857
24	Magazynier	1,1667	0,9167	1,2727

Zródło: Opracowanie własne

Tabela 10 Zawody zrównoważone według wskaźnika deficytu (nadwyżki) w powiecie lubaczowskim w 2012 roku

Lp.	Nazwa zawodu	Średnia miesięczna liczba ofert pracy zgłoszonych w 2012 roku	Średnia miesięczna liczba zarejestrowanych bezrobotnych w 2012 roku	Wskaźnik intensywności nadwyżki (deficytu) zawodów
1	Animator kultury	0,0833	0,0833	1
2	Inżynier budownictwa - budownictwo przemysłowe	0,0833	0,0833	1
3	Inżynier organizacji i planowania produkcji	0,0833	0,0833	1

Lp.	Nazwa zawodu	Średnia miesięczna liczba ofert pracy zgłoszonych w 2012 roku	Średnia miesięczna liczba zarejestrowanych bezrobotnych w 2012 roku	Wskaźnik intensywności nadwyżki (deficytu) zawodów
4	Inżynier zootechniki	0,1667	0,1667	1
5	Kierowca samochodu dostawczego	0,25	0,25	1
6	Monter - elektronik	0,0833	0,0833	1
7	Nauczyciel geografii	0,0833	0,0833	1
8	Nauczyciel matematyki	0,0833	0,0833	1
9	Pozostali pracownicy obsługi biura gdzie indziej niesklasyfikowani	0,25	0,25	1
10	Pracznica	0,0833	0,0833	1
11	Robotnik drogowy	0,0833	0,0833	1
12	Sortowacz materiałów drzewnych	0,0833	0,0833	1
13	Sprzątacznica domowa	0,0833	0,0833	1
14	Technik farmaceutyczny	0,0833	0,0833	1
15	Terapeuta zajęciowy	0,0833	0,0833	1

Zródło: Opracowanie własne

Tabela 11 Zawody nadwyżkowe według wskaźnika deficytu (nadwyżki) w powiecie lubaczowskim w 2012 roku

Lp.	Nazwa zawodu	Średnia miesięczna liczba ofert pracy zgłoszonych w 2012 roku	Średnia miesięczna liczba zarejestrowanych bezrobotnych w 2012 roku	Wskaźnik intensywności nadwyżki (deficytu) zawodów
1	Opiekunka domowa	0,8333	1,0833	0,7692
2	Robotnik leśny	1,0833	1,4167	0,7647
3	Kierowca samochodu ciężarowego	0,75	1,0833	0,6923
4	Robotnik budowlany	1,9167	2,9167	0,6571
5	Fizjoterapeuta	0,9167	1,6667	0,55
6	Fryzjer damski	0,4167	1,1667	0,3571
7	Kierowca ciągnika rolniczego	0,5	1,6667	0,3
8	Fryzjer	1,1667	4,0833	0,2857
9	Pedagog	0,6667	3,0833	0,2162
10	Mechanik samochodów osobowych	1,4167	8,1667	0,1735
11	Kelner	0,25	1,5833	0,1579
12	Kucharz	0,4167	3,5	0,119
13	Sprzedawca	2,1667	20,5	0,1057
14	Technolog robót wykończeniowych w budownictwie	0,25	2,75	0,0909
15	Murarz	0,8333	9,5	0,0877
16	Lakiernik samochodowy	0,0833	1,0833	0,0769
17	Stolarz budowlany	0,0833	1,0833	0,0769
18	Malarz budowlany	0,1667	2,3333	0,0714
19	Technik żywienia i gospodarstwa	0,4167	6,1667	0,0676

Lp.	Nazwa zawodu	Średnia miesięczna liczba ofert pracy zgłoszonych w 2012 roku	Średnia miesięczna liczba zarejestrowanych bezrobotnych w 2012 roku	Wskaźnik intensywności nadwyżki (deficytu) zawodów
	domowego			
20	Kucharz małej gastronomii	0,3333	5,75	0,058
21	Stolarz	0,25	5,0833	0,0492
22	Mechanik pojazdów samochodowych	0,3333	7,5833	0,044
23	Elektromonter instalacji elektrycznych	0,0833	1,9167	0,0435
24	Rolnik	0,0833	1,9167	0,0435
25	Cukiernik	0,1667	4,9167	0,0339
26	Specjalista administracji publicznej	0,1667	5	0,0333
27	Technik prac biurowych	0,0833	2,75	0,0303
28	Hydraulik	0,0833	2,9167	0,0286
29	Piekarz	0,0833	5,3333	0,0156
30	Technik ekonomista	0,0833	10,4167	0,008
31	Krawiec	0,0833	14	0,006
32	Cieśla szalunkowy	0	1,0833	0
33	Dziewiarz	0	1,25	0
34	Ekonomista	0	3,75	0
35	Elektromechanik sprzętu gospodarstwa domowego	0	1,4167	0
36	Filolog - filologia polska	0	1,25	0
37	Filolog - filologia obcojęzyczna	0	1,1667	0
38	Frezer	0	1,8333	0
39	Górnik eksploatacji podziemnej	0	1,0833	0
40	Mechanik - operator pojazdów i maszyn rolniczych	0	2,8333	0
41	Monter elektronik - urządzenia radiowo-telewizyjne	0	1,75	0
42	Monter instalacji i urządzeń sanitarnych	0	1,5	0
43	Nauczyciel wychowania fizycznego	0	1,5833	0
44	Ogrodnik - uprawa warzyw polowych	0	2,0833	0
45	Politolog	0	2,3333	0
46	Pomocniczy robotnik polowy	0	1,1667	0
47	Posadzkarz	0	1,1667	0
48	Pozostali specjaliści do spraw administracji i rozwoju	0	1,5833	0
49	Pozostali specjaliści do spraw zarządzania i organizacji	0	4,25	0
50	Pozostali specjaliści z dziedziny prawa gdzie indziej niesklasyfikowani	0	1,9167	0
51	Robotnik placowy	0	2,5	0

Lp.	Nazwa zawodu	Średnia miesięczna liczba ofert pracy zgłoszonych w 2012 roku	Średnia miesięczna liczba zarejestrowanych bezrobotnych w 2012 roku	Wskaźnik intensywności nadwyżki (deficytu) zawodów
52	Rolnik upraw polowych	0	2,5833	0
53	Rzeźnik - wędliniarz	0	1,5833	0
54	Socjolog	0	1,75	0
55	Specjalista do spraw badań społeczno-ekonomicznych	0	3,9167	0
56	Specjalista do spraw integracji europejskiej	0	1,8333	0
57	Specjalista do spraw organizacji usług gastronomicznych, hotelarskich i turystycznych	0	7,0833	0
58	Specjalista do spraw rachunkowości	0	2,25	0
59	Specjalista zastosowań informatyki	0	1,5	0
60	Stolarz meblowy	0	2,1667	0
61	Ślusarz	0	24,5833	0
62	Technik agrobiznesu	0	3,3333	0
63	Technik budownictwa	0	4,25	0
64	Technik elektronik	0	2	0
65	Technik handlowiec	0	1,6667	0
66	Technik leśnik	0	1,75	0
67	Technik mechanik	0	10,25	0
68	Technik mechanizacji rolnictwa	0	1,9167	0
69	Technik ogrodnik	0	1,1667	0
70	Technik rolnik	0	8,5833	0
71	Technik technologii odzieży	0	2,4167	0
72	Tokarz w metalu	0	8,5	0

Źródło: Opracowanie własne

PODSUMOWANIE

Systematyczne monitorowanie zawodów deficytowych i nadwyżkowych jest wdrażane przede wszystkim w celu wyciągania wniosków ze zjawisk zachodzących na rynku pracy, „wylawiania” prawidłowości nim rządzących, jak również wszelkich nietypowych zmiennych, zaburzających, ustabilizowany wydawałoby się obraz całości, formułowania ocen, wniosków i krótkotrwałych prognoz niezbędnych dla prawidłowego funkcjonowania systemów szkolenia bezrobotnych oraz kształcenia zawodowego. Przeprowadzenie rankingu zawodów deficytowych i nadwyżkowych powinno być istotne dla lokalnej edukacji oraz dla określenia potrzeb szkoleniowych bezrobotnych. Zasadniczym źródłem danych koniecznych do prowadzenia monitoringu zawodów deficytowych i nadwyżkowych jest zbiór zawodów i specjalności zarejestrowanych w urzędzie osób oraz zgłoszonych ofert pracy.

Monitoring zawodów deficytowych i nadwyżkowych stworzony został w celu określenia aktualnych potrzeb rynku pracy, a w jego ramach określa się popyt i podaż na poszczególnych rynkach zawodowo-terytorialnych. Trzeba podkreślić, że skupiają się one nie tylko na konkretnych kwalifikacjach zawodowych, zdobytych w systemie szkolnym czy na kursach doksztalających, ale także na dodatkowych umiejętnościach o charakterze uniwersalnym, takich jak: projektowanie ścieżki rozwoju zawodowego, elastycznego podejścia do oczekiwań pracodawców, a co za tym idzie uwzględniania konieczności kilkakrotnej reorientacji zawodowej na przestrzeni całej kariery zawodowej. Codziennym zjawiskiem w powiecie lubaczowskim jest podejmowanie pracy nie w zawodzie wyuczonym, a w innym, niekoniecznie pokrewnym. Obecnie większość osób pracuje w zawodach, w których ma możliwość jedynie w części wykorzystać wyuczone umiejętności i wiedzę. Ważnymi dla lokalnego rynku pracy czynnikami stają się zatem przede wszystkim: jakościowy rozwój zasobów ludzkich, rozwijanie systemu edukacji, szkoleń i poradnictwa zawodowego – prowadzenie polityki spójności między rynkiem pracy a ofertą dydaktyczną szkół ponadgimnazjalnych, rozwijanie i wspomaganie sektora usług, wspomaganie samozatrudnienia, wyrównywanie szans grup w trudniejszej sytuacji na rynku pracy: kobiet, osób niepełnosprawnych oraz osób po 50 roku życia, kreowanie i prowadzenie regionalnej polityki przeciwdziałania bezrobociu.

Liczba osób bezrobotnych w powiecie lubaczowskim mierzona w końcu 2012 roku wyniosła 4458 osób, warto dodać, że liczba ta utrzymuje się od dłuższego czasu na dość stabilnym poziomie. Wśród ogółu bezrobotnych bardzo dużo jest osób bez kwalifikacji zawodowych – 1107, co stanowi aż 24,8% zarejestrowanych. Część z tych osób to absolwenci szkół gimnazjalnych, niekontynuujące dalszej nauki, oraz ponadgimnazjalnych, które nie kształcą w zawodzie (licea ogólnokształcące), a także, co już jest bardziej niepokojące osoby, które nie podeszły bądź nie zaliczyły egzaminu poświadczającego kwalifikacje zawodowe. Otwartym pozostaje pytanie, ile spośród osób, które posiadają formalne kwalifikacje jest w stanie skutecznie poszukiwać możliwości zatrudnienia, a także po uzyskaniu tej możliwości utrzymać zatrudnienie wykazując się praktycznymi umiejętnościami.

Generalnie w strukturze lokalnego rynku pracy panuje stagnacja. Biorąc pod uwagę grupy wielkie zawodów, nie zanotowano istotnych zmian. Układ poszczególnych zawodów również nie ulega zmianie, nie pojawiają się nowe zawody, wręcz umacniana jest pozycja dotychczas dominujących zawodów, co jest niekorzystne, nie pojawiają się zawody z szeroko rozumianej branży przemysłowej, a liczebnie wyróżniają się specjalizacje w branży usługowej. W ślad za tym idzie ustabilizowanie struktury bezrobocia w powiecie lubaczowskim. Również napływ osób bezrobotnych nie zmienia się. Biorąc pod uwagę duże grupy zawodów, podobnie jak w latach poprzednich, najwięcej osób rejestruje się w grupie zawodów *Robotnicy obróbki metali, mechanicy maszyn i urządzeń, Średni personel nauk fizycznych, chemicznych i technicznych* oraz *Robotnicy w przetwórstwie spożywczym, obróbce drewna, produkcji wyrobów tekstylnych i pokrewni*, w 2012 było to odpowiednio w skali roku 16,3%, 10,8%, oraz 10,3%. Te trzy grupy były również najliczniej reprezentowane wśród osób bezrobotnych na koniec 2012 roku.

Bezrobotni rejestrujący się w Powiatowym Urzędzie Pracy w Lubaczowie w większości poprzednio pracowali. Dla osób poprzednio pracujących miejscem pracy był przede wszystkim sektor usług, a w nim przede wszystkim osoby pracujące w handlu hurtowym i detalicznym.

W ciągu roku 2012 ponad połowę ofert pracy zgłosili pracodawcy w następujących trzech dużych grupach zawodów:

- *Pracownicy usług osobistych* – 23,7%

- *Sekretarki, operatorzy urzędzeń biurowych i pokrewni* – 14,9%

- *Sprzedawcy i pokrewni* – 13,2%

Podkreślić należy, że w najliczniej reprezentowanej grupie zawodów dominował zawód gospodarze budynków (19,4% wszystkich ofert pracy), w ramach którego przeważały oferty pracy subsydiowane, a sam zawód nie wymaga szczególnych kwalifikacji zawodowych. Takie dane są symptomatyczne, ponieważ po raz kolejny widać, że pracodawcy zwracają się do urzędu pracy o znalezienie pracowników o niskich kwalifikacjach, najczęściej na umowy na czas określony i krótkoterminowe bądź z dużą rotacją zatrudnionych, które powodują brak stabilności ekonomicznej i uciekanie w „szarą strefę”, która jest bolączką powiatów peryferyjnych. Jest to bardzo poważne wyzwanie dla instytucji samorządowych ponieważ przy takiej strukturze gospodarczej nie ma możliwości zatrzymania najlepiej wykształconej młodzieży, dla której nie ma miejsc pracy, a co za tym idzie nieuniknione są migracje, wewnętrzne i zewnętrzne, co skutkuje starzeniem społeczności lokalnych, drenaż kwalifikacji i dalszym spadkiem potencjału demograficznego i gospodarczego powiatu. Ponadto należy podkreślić, że wśród wielu bezrobotnych występuje zjawisko dezaktualizacji ich kwalifikacji, co w efekcie utrudnia im powrót na rynek pracy.

Wyniki raportu wyraźnie wskazują, że absolutna większość zawodów występujących na rynku pracy powiatu lubaczowskiego to zawody nadwyżkowe tj. takie w których występuje przewaga osób poszukujących pracy nad ofertami zgłoszonymi przez pracodawców lub takowe oferty nie pojawiają się wcale.

Wciąż nierozwiązany pozostaje problem długotrwałego bezrobocia, czyli osób pozostających bez pracy dłużej niż 12 miesięcy. Jak wcześniej podkreślano, bezrobocie w powiecie lubaczowskim ma charakter strukturalny, co przekłada się na typowe dla takiego modelu zjawiska jak skostniała struktura osób bezrobotnych, której naturalną konsekwencją jest utrwalenie zjawiska długotrwałego bezrobocia. Z jednej strony liczebność tej grupy systematycznie się zmniejsza, ale wciąż ponad połowa zarejestrowanych w PUP Lubaczów to osoby długotrwale bezrobotne, na koniec 2012 roku 53,7% ogólnej liczby osób. Bezrobotni długotrwale charakteryzują się mniejszą aktywnością w poszukiwaniu zatrudnienia, mniej chętnie podejmują decyzje o zmianie kwalifikacji, a także są mniej mobilni. W tym przypadku przede wszystkim potrzebna

jest zmiana sposobu myślenia oraz mentalności, a dopiero w następnej kolejności zmiana kwalifikacji i pomoc w poszukiwaniu pracy. Podkreślenia wymaga fakt, że spora część bezrobotnych długotrwale zarejestrowanych w urzędzie pracy nie posiada w ogóle żadnego zawodu. Niezbędne jest zatem stałe podejmowanie działań zmierzających do umożliwienia tym osobom zdobycia zawodu czy też podniesienia lub uzupełnienia posiadanych kwalifikacji.

Zjawisko bezrobocia, które bezpośrednio dotyka niemal piątą część aktywnych zawodowo mieszkańców naszego powiatu, a pośrednio o wiele szersze grono osób jest to ogromnym wyzwaniem nie tylko dla Publicznych Służb Zatrudnienia, ale również, a może przede wszystkim dla władz lokalnych, które muszą zadbać o większą atrakcyjność gospodarczą naszego powiatu. Bez zwiększenia tej atrakcyjności, żadne działania podejmowane przez urząd pracy nie przyniosą pożądanych efektów. Tylko współpraca pomiędzy administracją lokalną tak na poziomie miasta i gminy jak i powiatu może przynieść efekt w postaci zmniejszenia stopy bezrobocia w powiecie lubaczowskim, co powinno być naszym wspólnym celem.

ZATWIERDZIŁ