



WOJEWÓDZKI URZĄD PRACY W BIAŁYMSTOKU
WYDZIAŁ BADAŃ I ANALIZ

SYTUACJA MŁODZIEŻY NA RYNKU PRACY

w woj. podlaskim w 2014 roku

Białystok 2015

1. Demografia¹

W końcu 2014r. w woj. podlaskim mieszkało 152249 osób w wieku 15-24 lata i stanowiły one 12,8% ogółu ludności województwa. W porównaniu do końca roku poprzedniego liczba osób w ww. przedziale zmniejszyła się o 6,4 tys., tj. o 4,0% (w końcu 2013r. stanowiły one 13,3%). Wśród osób w wieku 15-24 lata przeważali mężczyźni (78138; 51,3%) oraz mieszkańcy miast (86949; 57,1%).

Tab. 1 Zmiany w liczbie ludności woj. podlaskiego w wieku 15-24 lata w latach 2008-2014 na tle ogółu ludności woj. podlaskiego

lata	2008	2009	2010	2011	2012	2013	2014	2008-2014 (wzrost/spadek)	
								+/-	w %
Liczba ludności ogółem	1191470	1189731	1203448	1200982	1198690	1194965	1191918	448	0,04
Liczba ludności w wieku 15-24 lata	192265	185564	176510	170635	164956	158599	152249	-40016	-20,8
% udział w ogólnej liczbie ludności	16,1	15,6	14,7	14,2	13,8	13,3	12,8	-3,4	x

Dane: BAEL

Na przestrzeni lat 2008-2014 liczba ludności w wieku 15-24 lata zmniejszyła się o 40 tys. osób, tj. o prawie 21%, podczas gdy ogólna populacja mieszkańców województwa nieznacznie się zwiększyła.

2. Aktywność ekonomiczna ludności w wieku 15-24 lata w województwie podlaskim (BAEL)²

W IV kwartale 2014 r. w województwie podlaskim aktywnych zawodowo było 40 tys. osób w wieku 15-24 lata (7,8% ogółu ludności aktywnej zawodowo). **Współczynnik aktywności zawodowej** dla tej grupy osób wyniósł **27,8%** i był to jeden z najniższych wskaźników spośród wszystkich grup wiekowych, obok osób

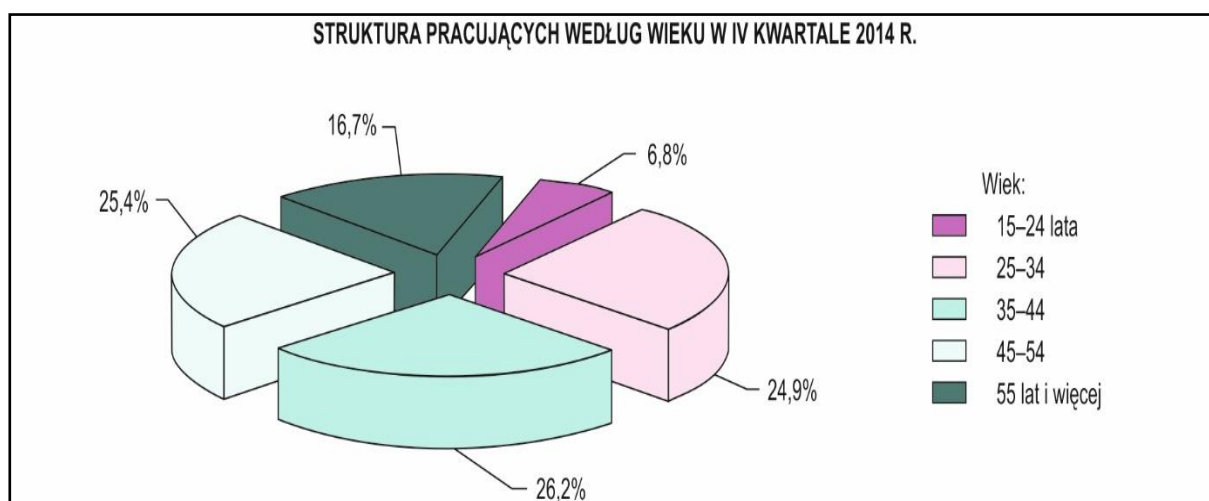
¹ Ludność, ruch naturalny i migracje w województwie podlaskim w 2014 roku, Urząd Statystyczny w Białymstoku, Białystok 2015

² Aktywność ekonomiczna ludności w województwie podlaskim w IV kwartale 2014r., Urząd Statystyczny w Białymstoku, Białystok 2015

55-letnich i starszych; wartość wskaźnika aktywności zawodowej dla ogółu ludności województwa wyniosła 55,8%.

Biernymi zawodowo pozostawały 103 tys. osób poniżej 25 roku życia (tj. 25,4% ogółu populacji biernych zawodowo w województwie). Odsetek biernych zawodowo w tej grupie wiekowej wyniósł ponad 70%. Główny powód braku aktywności zawodowej młodych osób to nauka oraz uzupełnianie kwalifikacji zawodowych. Model łączenia nauki z pracą jest wciąż mało popularny wśród młodzieży.

W IV kwartale 2014r. liczba **pracujących** w wieku 15-24 lata w województwie podlaskim wyniosła 32 tys. Udział osób młodych w ogólnej populacji pracujących w województwie kształtował się na poziomie 6,8%. Natomiast wskaźnik zatrudnienia młodzieży osiągnął wartość 22,2%, a więc był ponad dwukrotnie niższy niż dla ogółu ludności w województwie (51,7%).



Dane: Aktywność ekonomiczna ludności w województwie podlaskim w IV kwartale 2014 r., Urząd Statystyczny w Białymstoku

Stopa bezrobocia rzeczywistego w IV kwartale 2014r. osiągnęła ogólną wartość 7,2% ludności aktywnej zawodowo. W najtrudniejszej sytuacji na rynku pracy znajdowały się osoby młode, wśród których stopa bezrobocia wyniosła **20,0%**. Wskaźnik stopy bezrobocia młodych jest najwyższy w porównaniu z pozostałymi grupami wiekowymi ludności.

Tab. 2 Aktywność ekonomiczna młodzieży na tle ogółu ludności w województwie podlaskim w 2014r. (IV kwartał)

Wyszczególnienie	Ogółem	15-24 lata	Polska 15-24 lata
Ludność ogółem, w tym:	916 tys.	144 tys.	-
• Aktywni zawodowo	511 tys.	40 tys.	-
Współczynnik aktywności zawodowej	55,8,0%	27,8%	33,1%
- Pracujący	474 tys.	32 tys.	-
Wskaźnik zatrudnienia	51,7%	22,2%	25,9%
- Bezrobotni	37 tys.	8 tys.	-
Stopa bezrobocia	7,2%	20,0%	22,0%
• Bierni zawodowo	405 tys.	103 tys.	-

Dane: BAEL

Wskaźniki aktywności zawodowej młodzieży w woj. podlaskim kształtują się niekorzystnie na tle kraju. Zarówno współczynnik aktywności zawodowej, jak i wskaźnik zatrudnienia osób w wieku 15-24 lata osiągnęły w IV kwartale 2015 roku wartości niższe odpowiednio o 5,3 i 3,7 punktu niż średnia w Polsce. Jednocześnie jednak wojewódzka stopa bezrobocia młodzieży była o 2 punkty proc. niższa niż krajowa.

Tab. 3 Wskaźniki aktywności zawodowej osób w wieku 15-24 lata w woj. podlaskim w latach 2008-2014 (IV kwartał)

Osoby w wieku 15-24 lata	2008	2009	2010	2011	2012	2013	2014	2008-2014 (wzrost/spadek)	
								+/-	w %
Ogółem, w tym:	185,0	160,0	171,0	155,0	143,0	142,0	144,0	-41,0	-22,2
Aktywni zawodowo (w tys.)	60,0	49,0	53,0	50,0	44,0	43,0	40,0	-20,0	-33,3
Współczynnik aktywności zawodowej	32,4%	30,6%	30,6%	31,8%	30,8%	30,3%	27,8%	-4,5pkt	
Pracujący (w tys.)	50,0	43,0	40,0	36,0	32,0	32,0	32,0	-18,0	-36,0
Wskaźnik zatrudnienia	27,0%	26,9%	23,1%	22,9%	22,4%	22,5%	22,2%	- 4,8pkt	
Bezrobotni (w tys.)	10,0	6,0	12,0	14,0	12,0	11,0	8,0	-2,0	-20,0
Stopa bezrobocia	16,7%	12,2%	22,6%	28,0%	27,3%	25,6%	20,0%	+3,3pkt	
Bierni zawodowo	125,0	111,0	118,0	105,0	99,0	99,0	104,0	-21,0	-16,8

Dane: BAEL

Jak wynika z Badania aktywności ekonomicznej ludności, w woj. podlaskim na przestrzeni lat 2008-2014 liczba zmniejszyła się zarówno liczba młodzieży aktywnej zawodowo, jak i biernej zawodowo, jednakże większą, i to prawie dwukrotnie, dynamikę spadku liczebności odnotowano w grupie młodzieży aktywnej zawodowo (33,3% wobec 16,8%). Największy jednak spadek dotknął grupę młodzieży pracującej – o 36,0%.

3. Bezrobocie rejestrowane osób do 25 roku życia

W końcu 2014r. w urzędach pracy woj. podlaskiego **zarejestrowane** były 10784 osoby do 25 roku życia. Młodzi ludzie stanowili 17,9% ogółu bezrobotnych, natomiast w skali całego kraju bezrobotna młodzież stanowiła 16,5% ogółu bezrobotnych.

Tab. 4 Bezrobocie rejestrowane młodzieży w woj. podlaskim na tle kraju w 2014 roku

Województwo	Liczba bezrobotnych ogółem	w tym osób do 25 roku życia	%
POLSKA	1 825 180	301 952	16,5
Małopolskie	139 027	28 753	20,7
Wielkopolskie	116 410	20 730	17,8
Podkarpackie	137 932	26 570	19,3
Lubelskie	116 869	22 621	19,4
Podlaskie	60 394	10 784	17,9
Świętokrzyskie	75 434	13 895	18,4
Pomorskie	96 752	16 298	16,8
Kujawsko-Pomorskie	127 111	22 156	17,4
Warmińsko-Mazurskie	98 139	16 852	17,2
Opolskie	42 361	6 415	15,1
Lubuskie	47 115	6 752	14,3
Mazowieckie	249 777	37 822	15,1
Śląskie	175 675	24 959	14,2
Łódzkie	126 157	18 084	14,3
Zachodniopomorskie	94 465	13 769	14,6
Dolnośląskie	121 562	15 492	12,7

Dane: www.psz.praca.gov.pl

Tab. 5 Bezrobotna młodzież do 25 roku życia w latach 2008-2014 (stan w końcu roku)

Lata	Zarejestrowani bezrobotni ogółem	Bezrobotni do 25 roku życia		wzrost/spadek do poprzedniego roku		POLSKA % osób do 25r.ż. wśród ogółu bezrobotnych
		Liczba	% udział wśród bezrobotnych ogółem	(+/-)	%	
2008	45821	10070	22,0	-	-	20,7
2009	61169	14946	24,4	+4876	+48,4	22,5
2010	63761	15250	23,9	+304	+2,0	21,9
2011	65920	14737	22,4	-513	-3,4	21,0
2012	68705	14550	21,2	-187	-1,3	19,9
2013	70889	14197	20,0	-353	-2,4	18,6
2014	60394	10784	17,9	-3413	-24,0	16,5
2008-2014	x	x	-4,1pkt	+714	+7,1%	-4,2pkt

Dane: WUP w Białymstoku

Największy wzrost poziomu bezrobocia osób młodych nastąpił w 2009r. (o 48,4%) i był pochodną ogólnego pogorszenia sytuacji ekonomicznej w regionie i kraju. Jednakże jego dynamika była znacznie większa niż ogólny, 33,5% wzrost poziomu bezrobocia. Od 2011 roku notuje się spadek liczby bezrobotnych do 25 roku życia, mimo ogólnego wzrostu poziomu bezrobocia (w 2011r. o 3,4%, w 2012r. o 1,3%, w 2013r. o 2,4%, a w 2014 nawet o 24,0%). Wynika to głównie ze zmniejszonego napływu tej grupy osób do ewidencji urzędów pracy.

Tab. 6 Bezrobotna młodzież wg Powiatowych Urzędów Pracy (stan w końcu 2014r.)

Powiatowy Urząd Pracy	Liczba bezrobotnych ogółem	Liczba bezrobotnych do 25 roku życia	% udział w ogólnej liczbie bezrobotnych
Augustów	3597	651	18,1
Białystok	22411	2922	13,0
Bielsk Podl.	2059	464	22,5
Grajewo	3685	718	19,5
Hajnówka	1859	235	12,6
Kolno	2918	819	28,1
Łomża	6274	1242	19,8
Mońki	1887	508	26,9
Sejny	1337	245	18,3
Siemiatycze	1761	408	23,2
Sokółka	4355	932	21,4
Suwałki	3792	543	14,3
Wysokie Maz.	2058	569	27,6
Zambrów	2401	528	22,0
Woj. podlaskie	60394	10784	17,9

Dane: WUP w Białymstoku

Bezrobocie młodzieży jest zróżnicowane terytorialnie. Odsetek bezrobotnych poniżej 25 roku życia w ogólnej liczbie zarejestrowanych w poszczególnych powiatach województwa kształtował się w przedziale od 12,6% do 28,1% – rozpiętość udziału wyniosła 15,5 punktu proc. Największy odsetek osób do 25 roku życia w ogólnej liczbie bezrobotnych odnotowano na terenie działania PUP w: Kolnie (28,1%), Wysokiem Mazowieckiem (27,6%) oraz Mońkach (26,9%); najmniejszy zaś w PUP w: Hajnówce (12,6%), Białymstoku (13,0%) oraz Suwałkach (14,3%).

Tab. 7 Struktura zarejestrowanych bezrobotnych do 25 roku życia w woj. podlaskim

stan w końcu 2014 roku		Liczba bezrobotnych ogółem	%	w tym osoby do 25 roku życia	%
Wykształcenie	wyższe	8538	14,1	1150	10,7
	policealne i średnie zawodowe	13967	23,1	3247	30,1
	średnie ogólnokształcące	7118	11,8	2304	21,4
	zasadnicze zawodowe	14410	23,9	1787	16,6
	gimnazjalne i poniżej	16361	27,1	2296	21,3
Płeć	kobieta	27478	45,5	4914	45,6
	mężczyzna	32916	54,5	5870	54,4
Miejsce zamieszkania	miasto	38991	64,6	5406	50,1
	wieś	21403	35,4	5378	49,9
Czas pozostawiania bez pracy w miesiącach	do 1	5126	8,5	1247	11,6
	1-3	9952	16,5	2706	25,1
	3-6	8335	13,8	2267	21,0
	6-12	8957	14,8	1600	14,8
	12-24	11238	18,6	1738	16,1
	pow. 24	16786	27,8	1226	11,4
Staż pracy ogółem	do 1 roku	10632	17,6	2706	25,1
	1-5	12728	21,1	1714	15,9
	5-10	7643	12,7	28	0,3
	10-20	8249	13,7	X	-
	20-30	5687	9,4	X	-
	30 lat i więcej	2153	3,6	X	-
	bez stażu	13302	22,0	6336	58,8
Ogółem		60394	100,0	10784	100,0

Dane: WUP w Białymstoku

Podobnie jak wśród ogółu zarejestrowanych bezrobotnych, również w grupie bezrobotnych do 25 r. ż. przeważali mężczyźni. W końcu 2014r. w urzędach pracy woj. podlaskiego zarejestrowanych było 5870 mężczyzn (54,4% zarejestrowanych

bezrobotnych do 25 r.ż.) oraz 4914 młodych kobiet (45,6%). W stosunku do poprzedniego roku liczba młodych mężczyzn bez pracy zmniejszyła się o 23,3%, a kobiet o 24,9%.

W województwie podlaskim bezrobotna młodzież równie często rejestruje się w **miastach** (5406 osób – 50,1%), jak i **na wsi** (5378 osób – 49,9%). W odniesieniu do stanu z końca 2013r. subpopulacja bezrobotnych do 25 r.ż. zamieszkałych w miastach zmniejszyła się o 25,4%, natomiast liczba młodych osób zamieszkałych na wsi o 22,6%.

Prawo do zasiłku w końcu 2014r. posiadało 350 osób do 25 roku życia, co stanowiło 3,2% ogółu zarejestrowanych w tej kategorii wiekowej. Liczba ta w odniesieniu do stanu z końca 2013 r. zmniejszyła się o 102 osoby (o 22,6%). Wśród ogółu bezrobotnych prawo do zasiłku posiadało 9,8%. Niski odsetek uprawnionych do zasiłku wśród młodych bezrobotnych wynika z faktu albo braku stażu pracy, albo zbyt krótkiego stażu, by nabyć prawo do zasiłku.

Istotny wpływ na strukturę bezrobocia młodych mają zachodzące zmiany demograficzne oraz wzrost możliwości i zainteresowania podejmowaniem dalszej nauki. Alternatywą dla bezrobotnej młodzieży jest podnoszenie kwalifikacji zawodowych. Sprzyja temu dynamiczny rozwój szkolnictwa. Szczególnie łatwo dostępne stało się szkolnictwo wyższe. W końcu 2014r. dyplomami wyższych uczelni legitymowało się 1150 osób bezrobotnych do 25 roku życia, co stanowiło 10,7% bezrobotnych w tej grupie, wobec 14,1% bezrobotnych z wyższym wykształceniem wśród bezrobotnych ogółem. Najwięcej zaś osób do 25 roku życia zarejestrowanych jako bezrobotne posiadało **wykształcenie** policealne i średnie zawodowe – 3247 osób, co stanowiło 30,1% bezrobotnych w tej grupie. Warto zauważyć, że w liczbie bezrobotnych ogółem udział ten był niższy i wyniósł 23,1%.

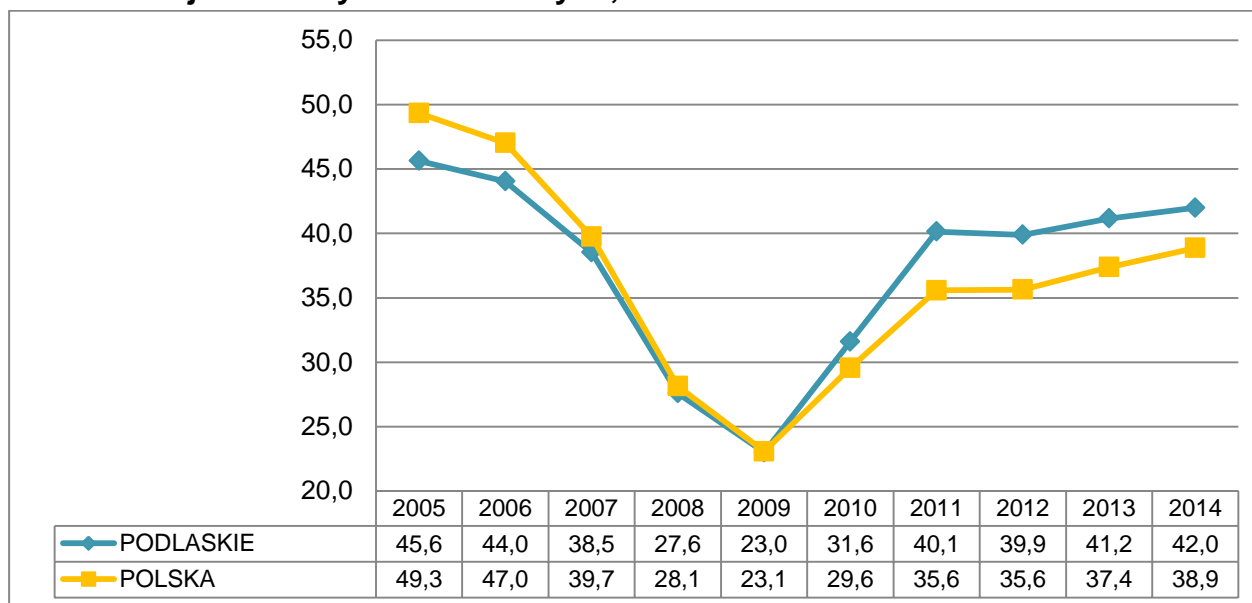
W końcu 2014r. spośród zarejestrowanych bezrobotnych poniżej 25 roku życia najliczniejszą populację stanowiły **osoby ze stażem** do 1 roku – 2706 osób, tj. 25,1% bezrobotnych w omawianej grupie. Zatem co czwarty bezrobotny w omawianej grupie legitymował się takim stażem. Jednak podkreślenia wymaga fakt, że w liczbie bezrobotnych poniżej 25 roku życia aż 58,8% nie posiadało stażu pracy (6336 osób) i odsetek ten był 2,7-krotnie wyższy niż wśród ogółu bezrobotnych.

Wśród bezrobotnych poniżej 25 roku życia **dominowały osoby pozostające bez pracy** przez 1-3 miesiące – 2706 osób, czyli 25,1% bezrobotnych w tej grupie. Kolejnych 2267 osób (21,0%) pozostawało bez pracy przez okres 3-6 miesięcy. Łącznie nieprzerwanie przez okres 12 miesięcy i dłużej zarejestrowane w urzędzie pracy były 2964 osoby poniżej 25 roku życia i stanowiły one 27,5% tej kategorii bezrobotnych. Dla porównania, dla ogółu bezrobotnych ten odsetek wyniósł 46,4%. Oznacza to, że osoby młodsze, jeśli już trafią do rejestrów urzędów pracy, to szybciej znajdują pracę niż osoby od nich starsze.

Mimo to na przestrzeni ostatnich lat obserwuje się na podlaskim rynku pracy niekorzystne zjawisko, jakim jest zwiększenie skali długotrwałego bezrobocia wśród osób młodych, które począwszy od 2010 r. zwiększało się średnio o 2,2 pkt. proc.

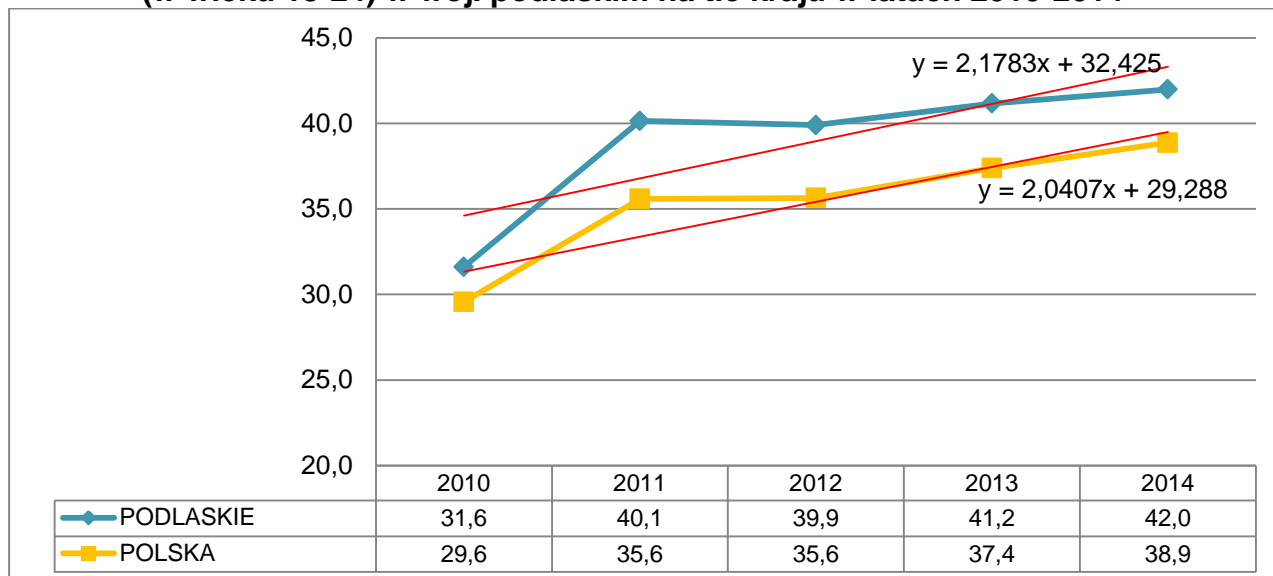
Sytuacja młodych w tym zakresie jest podobna do ogólnopolskiej (średnioroczny wzrost na poziomie 2,0 pkt. proc.), co wiąże się ze skutkami globalnego spowolnienia (kryzysu) gospodarczego.

Rys. 1 Udział długotrwale bezrobotnych w wieku 18-24 lata wśród ogółu zarejestrowanych bezrobotnych, w %.



Dane: WUP w Białymstoku

Wg danych z końca 2014r., w woj. podlaskim zanotowano 42,0% długotrwale bezrobotnych osób młodych (tj. pozostających w rejestrach urzędów pracy łącznie przez okres 12 miesięcy w okresie ostatnich 2 lat z wyłączeniem okresów odbywania stażu i przygotowania zawodowego dorosłych), co plasuje nasz region na trzeciej pozycji w Polsce pod względem intensywności tego wskaźnika. W gorszej sytuacji pozostawało woj. lubelskie (43,8%) i kujawsko-pomorskie (42,2%), w najlepszej natomiast woj. śląskie (31,4%). Średni wskaźnik dla Polski w 2014r. wyniósł 38,9%.

Rys. 2 Linia trendu w zakresie długotrwałego bezrobocia osób młodych (w wieku 18-24) w woj. podlaskim na tle kraju w latach 2010-2014

Dane: WUP w Białymstoku

3.1 Bilans i aktywizacja zawodowa bezrobotnych osób do 25 roku życia

W 2014r. w urzędach pracy zarejestrowało się 22691 bezrobotnych osób do 25 roku życia (31,6% napływu do bezrobocia ogółem), z tego po raz pierwszy zarejestrowały się 8494 osoby (37,4% ogółu napływu w tej populacji), a po raz kolejny 14197 osób (tj. 62,6%). W porównaniu do 2013r. odnotowano spadek napływu do bezrobocia osób w omawianej grupie wiekowej o 7,4%. W tym samym czasie napływ bezrobotnych ogółem zmniejszył się o 10,0%.

W 2014 roku z ewidencji bezrobotnych wyłączono 23987 osób do 25 roku życia, tj. o 1694 osoby więcej niż w 2013r. (wzrost odpływów o 7,6%, podczas gdy wśród ogółu bezrobotnych odpływy zwiększyły się o 6,1%).

Najczęstszą przyczyną wyłączenia młodych bezrobotnych ze statystyk urzędów pracy były podjęcia pracy (38,6% odpływu tej subpopulacji) oraz niepotwierdzenie gotowości do pracy (22,9%). W analizowanym okresie pracę podjęło 9260 osób w omawianej kategorii (i było to o 129 osób więcej niż w 2013r.). Pracę niesubsydiowaną podjęło 8049 osób (33,6% odpływu tej subpopulacji), a w ramach subsydiowanych miejsc pracy zatrudniono 1211 osób (5,0% odpływu).

Wskaźnik płynności rynku pracy dla osób do 25 roku życia, rozumiany jako stosunek liczby osób podejmujących pracę do liczby osób nowo zarejestrowanych w tym czasie, wyniósł w 2014r. 40,8% (w 2013r. – 37,2%). Dla porównania, dla całej zbiorowości bezrobotnych wskaźnik ten wyniósł 51,3%.

W 2014r. podstawowymi działaniami aktywizacyjnymi objęto 6526 bezrobotnych do 25 roku życia, co stanowiło 38,6% wszystkich zaktywizowanych bezrobotnych (praca subsydiowana, szkolenia, staże, przygotowanie zawodowe,

prace społecznie użyteczne, indywidualny program zatrudnienia socjalnego/kontrakt socjalny). Liczba zaktywizowanych bezrobotnych do 25 roku życia wzrosła o 1460 osób, tj. o 28,8% w porównaniu do 2013r.

Największym zainteresowaniem bezrobotnych w omawianej kategorii wiekowej cieszą się staże, które w 2014r. rozpoczęło 4444 osób w wieku do 25 lat (18,5% odpływu osób do 25 roku życia), szkolenia, które rozpoczęły 774 osoby (3,2%) oraz podejmowanie pracy w ramach refundacji kosztów zatrudnienia bezrobotnego (367 osób - 1,5%). W ogólnej liczbie osób bezrobotnych, które rozpoczęły staż w 2014r., osoby do 25 roku życia stanowiły 54,8%. Wysoki był również odsetek osób młodych wśród rozpoczynających szkolenia (39,5%).

Tab. 8 "Napływy" i "odpływy" bezrobotnych do 25 roku życia w 2014r.

Wyszczególnienie	Bezrobotni ogółem		Bezrobotni do 25 roku życia	
	liczba	%	liczba	%
Bezrobotni nowo zarejestrowani "napływ", z tego rejestrujący się:	71790	100,0	22691	100,0
- po raz pierwszy	14375	20,0	8494	37,4
- po raz kolejny	57415	80,0	14197	62,6
Bezrobotni wyrejestrowani „odpływ”, w tym z powodu:	82285	100,0	23987	100,0
podjęcia pracy, z tego:	36806	44,7	9260	38,6
• pracy niesubsydiowanej	31124	37,8	8049	33,6
• pracy subsydiowanej, w tym:	5682	6,9	1211	5,0
- w ramach prac interwencyjnych	1487	1,8	370	1,5
- w ramach robót publicznych	1068	1,3	115	0,5
- z tytułu podjęcia działalności gospodarczej	1678	2,0	304	1,3
- w ramach refundacji kosztów zatrudnienia bezrobotnego	1212	1,5	367	1,5
rozpoczęcia szkolenia	1959	2,4	774	3,2
rozpoczęcia stażu	8113	9,9	4444	18,5
rozpoczęcia przygotowania zawodowego dorosłych	6	0,0	2	0,01
rozpoczęcia prac społecznie użytecznych	844	1,0	45	0,2
rozpoczęcia realizacji indywidualnego programu zatrudnienia socjalnego lub podpisania kontraktu socjalnego	292	0,4	50	0,2
odmowy bez uzasadnionej przyczyny przyjęcia propozycji pracy lub uczestnictwa w aktywnych programach rynku pracy	959	1,2	410	1,7
niepotwierdzenia gotowości do pracy	19361	23,5	5501	22,9
dobrowolnej rezygnacji ze statusu bezrobotnego	6893	8,4	1869	7,8
podjęcia nauki	384	0,5	331	1,4

Dane: WUP w Białymstoku

4. Bezrobotni w okresie 12 miesięcy od dnia ukończenia nauki

Ustawa z dnia 20 kwietnia 2004r. o promocji zatrudnienia i instytucjach rynku pracy zaprzestała posługiwania się pojęciem „absolwenta”. W sprawozdawczości rynku pracy pojawiła się w to miejsce kategoria osób będących w okresie do 12 miesięcy od ukończenia szkoły, tj. od dnia określonego w dyplomie, świadectwie lub innym dokumencie potwierdzającym ukończenie nauki w szkole, kursów zawodowych trwających co najmniej 24 miesiące lub nabycie uprawnień do wykonywania zawodu przez niepełnosprawnych.

W ciągu 2014r. w urzędach pracy woj. podlaskiego zarejestrowały się 9274 nowe osoby będące w okresie do 12 miesięcy od dnia ukończenia nauki, czyli 12,9% ogółu nowo zarejestrowanych bezrobotnych. W stosunku do roku poprzedniego napływ absolwentów szkół zmniejszył się o 1470 osób, tj. o 13,7%. Jednocześnie w ciągu tego roku pracę podjęło 3127 osób z tej grupy bezrobotnych, a więc o 71 osób, tj. o 2,2% mniej. Wskaźnik płynności rynku pracy wyniósł 33,7% (w 2013 r. – 29,8%).

Tab. 9 Osoby bezrobotne w okresie 12 miesięcy od dnia ukończenia nauki w woj. podlaskim w latach 2008-2014 (stan w końcu roku)

Lata	Zarejestrowani bezrobotni ogółem	Bezrobotni będący w okresie 12 miesięcy od dnia ukończenia nauki		wzrost/spadek do poprzedniego roku		POLSKA % absolwentów wśród bezrobotnych ogółem
		Liczba	% udział wśród bezrobotnych ogółem	(+/-)	%	
2008	45821	2889	6,3	-	-	5,3
2009	61169	4272	7,0	+1383	+47,9	6,4
2010	63761	4449	7,0	+177	+4,1	6,3
2011	65920	4456	6,8	+7	+0,2	6,3
2012	68705	4522	6,6	+66	+1,5	5,9
2013	70889	4477	6,3	-45	-1,0	5,6
2014	60394	3187	5,3	-1290	-28,8	4,7
2008-2014	x	x	-1,0pkt	+298	+10,3	-0,6pkt

Dane: WUP w Białymstoku

Na przestrzeni analizowanych lat populacja bezrobotnych absolwentów zwiększała się, jednakże od 2011 roku dynamika tego wzrostu uległa znacznemu wyhamowaniu, a w kolejnych dwóch latach liczba ta spadła. W końcu 2014r. w urzędach pracy woj. podlaskiego pozostawało zarejestrowanych 3187 bezrobotnych absolwentów. Stanowili oni 5,3% ogółu zarejestrowanych bezrobotnych (w Polsce: 4,7%).

Tab. 10 Bezrobotni w okresie 12 miesięcy od dnia ukończenia nauki wg powiatowych urzędów pracy w 2014r. (stan w końcu roku)

Powiatowy Urząd Pracy	Liczba bezrobotnych w okresie 12 miesięcy od dnia ukończenia nauki	% udział w ogólnej liczbie bezrobotnych
Augustów	155	4,3
Białystok	1068	4,8
Bielsk Podlaski	128	6,2
Grajewo	168	4,6
Hajnówka	77	4,1
Kolno	196	6,7
Łomża	391	6,2
Mońki	145	7,7
Sejny	55	4,1
Siemiatycze	123	7,0
Sokółka	219	5,0
Suwałki	177	4,7
Wysokie Maz.	152	7,4
Zambrów	133	5,5
Woj. podlaskie	3187	5,3

Dane: WUP w Białymstoku

W końcu 2014r. największy procent absolwentów w ogólnej liczbie bezrobotnych odnotowano na terenie działania PUP w: Mońkach (7,7%), Wysokiem Mazowieckiem (7,4%) i Siemiatyczach (7,0%); najmniej zaś na terenie PUP w: Hajnówce i Sejnach (po 4,1%), Augustowie (4,3%) oraz Grajewie (4,6%).

Tab. 11 Ranking zawodów bezrobotnych absolwentów zarejestrowanych w końcu 2014 roku na tle zawodów bezrobotnych ogółem (N>10%)

Lp.	Kod zawodu	Nazwa grupy zawodów	Absolwenci	% udział absolwentów w danym zawodzie w ogólnej liczbie bezrobotnych	Bezrobotni ogółem	% udział w ogólnej liczbie bezrobotnych
1	514207	Technik usług kosmetycznych	25	36,8	68	0,1
2	242290	Poz. specjaliści ds. administracji i rozwoju	36	30,0	120	0,2
3	242190	Poz.spec.ds zarządzania i organizacji	52	20,3	256	0,4
4	261906	Prawnik legislator	43	20,3	212	0,4
5	712904	Technolog robót wykończeniowych w budownictwie	32	20,0	160	0,3
6	264302	Filolog - filologia obcojęzyczna	27	17,4	155	0,3
7	422402	Technik hotelarstwa	27	17,2	157	0,3
8	235107	Pedagog	67	16,6	403	0,7
9	322002	Technik żywienia i gospodarstwa domowego	36	12,6	285	0,5
10	242217	Specjalista administracji publicznej	62	11,1	559	0,9
11	351203	Technik informatyk	29	10,2	284	0,5
12	263102	Ekonomista	39	10,0	389	0,6
Ogółem			3187	5,3	60394	100,0

Dane: WUP w Białymstoku

Największy udział bezrobotnych absolwentów wśród bezrobotnych ogółem w danym zawodzie odnotowano w przypadku: technika usług kosmetycznych (36,8%), pozostałych specjalistów ds. administracji i rozwoju (30,0%), pozostałych specjalistów ds. zarządzania i organizacji (30,3%), prawników legislatorów (20,3%) oraz technologów robót wykończeniowych w budownictwie (20,0%).

5. Bezrobotni, którzy ukończyli szkołę wyższą, do 27 roku życia

We wprowadzonej od 1 stycznia 2005r. nowej sprawozdawczości rynku pracy uwzględniono grupę osób bezrobotnych, które ukończyły szkołę wyższą, do 27 roku życia. Do absolwentów szkół wyższych, którzy nie ukończyli 27 roku życia, a będących w okresie 12 miesięcy od dnia określonego w dyplomie lub innym

dokumencie poświadczającym ukończenie szkoły wyższej, urzędy pracy mogą zastosować instrumenty przeznaczone dla osób znajdujących się w szczególnej sytuacji na rynku pracy, a zwłaszcza mogą oni zostać skierowani do odbycia stażu u pracodawcy przez okres nie przekraczający 12 miesięcy.

Na koniec 2014r. w powiatowych urzędach pracy woj. podlaskiego zarejestrowane były 1044 osoby, które ukończyły szkołę wyższą, do 27 roku życia, co stanowiło 1,7% ogółu zarejestrowanych bezrobotnych. W porównaniu do końca 2013r. liczba ta zmniejszyła się o 332 osoby, tj. o 24,1%, a udział tej grupy w ogólnej liczbie bezrobotnych o 0,2 punktu proc.

Udział absolwentów szkół wyższych jest znacznie wyższy wśród podlaskich bezrobotnych niż średnio w kraju (1,3%).

Tab. 12 Bezrobotna młodzież, która ukończyła szkołę wyższą, do 27 roku życia w woj. podlaskim w latach 2008-2014 (stan w końcu roku)

Lata	Zarejestrowani bezrobotni ogółem	Bezrobotni, którzy ukończyli szkołę wyższą, do 27 roku życia		wzrost/spadek do poprzedniego roku		POLSKA % osób, które ukończyły szkołę wyższą, do 27 r.ż. wśród bezrobotnych ogółem
		Liczba	% udział wśród bezrobotnych ogółem	(+/-)	%	
2008	45821	1054	2,3	-	-	1,6
2009	61169	1407	2,3	+353	+33,5	1,8
2010	63761	1753	2,5	+346	+24,6	1,8
2011	65920	1488	2,3	-265	-15,1	1,7
2012	68705	1415	2,1	-73	-4,9	1,5
2013	70889	1376	1,9	-39	-2,8	1,4
2014	60394	1044	1,7	-332	-24,1	1,3
2008-2014			-0,6pkt	-10	-0,9	-0,3pkt

Dane: WUP w Białymstoku

Do końca 2010r. bezrobocie absolwentów szkół wyższych rosło dynamicznie. Od 2011 roku tendencja ta odwróciła się, a wynikało to z jednej strony ze zmniejszonego napływu tych osób do ewidencji urzędów pracy, a z drugiej ze wzrostu liczby osób objętych aktywizacją. Do urzędów pracy woj. podlaskiego zgłosiły się w ciągu 2014r. 3544 osoby, które ukończyły szkołę wyższą, do 27 roku życia i stanowiły one 4,9% ogółu nowo zarejestrowanych bezrobotnych (w 2013r.: 3913 osób – 4,9%). W tym czasie pracę podjęły 1482 osoby w omawianej kategorii bezrobotnych, a więc o 0,6% mniej niż w poprzednim roku (w 2013r.: 1491 osób). Wskaźnik płynności rynku pracy wyniósł dla tej grupy wiekowej 41,8% (w 2013r. 38,1%). Należy tu zaznaczyć, że był on wyższy niż analogiczny wskaźnik dla

bezrobotnej młodzieży do 25 roku życia, który wyniósł 40,8%; oba wskaźniki są niższe od wskaźnika płynności liczonego dla ogółu bezrobotnych (51,3%).

Wśród osób bezrobotnych do 27 roku życia, posiadających dyplom wyższej uczelni, większość stanowiły kobiety (67,0%). Udział kobiet w tej grupie bezrobotnych znacznie przewyższa analogiczny wskaźnik udziału kobiet zarówno w populacji osób do 25 roku życia (45,6%), jak i ogółu bezrobotnych (45,5%). Z powyższych danych jasno wynika, iż mężczyznom po ukończeniu szkoły wyższej zdecydowanie szybciej udaje się znaleźć pracę.

Znacznie częściej bezrobotnymi stają się kobiety. Wyższy poziom wykształcenia kobiet nie stwarza im możliwości szybszego uzyskania zatrudnienia w takim stopniu, jak mężczyznom.

Poziom bezrobocia wśród tej grupy młodzieży oraz wysokość jej udziału w ogólnej liczbie bezrobotnych nie są jednakowe na terenie całego województwa. Dane dotyczące zróżnicowania terytorialnego bezrobocia młodzieży przedstawia poniższa tabela.

Tab. 13 Bezrobotna młodzież, która ukończyła szkołę wyższą, do 27 roku życia wg Powiatowych Urzędów Pracy w 2014r. (stan w końcu roku)

Powiatowy Urząd Pracy	Liczba bezrobotnych, którzy ukończyli szkołę wyższą, do 27 roku życia	% udział w ogólnej liczbie bezrobotnych
Augustów	47	1,3
Białystok	432	1,9
Bielsk Podlaski	44	2,1
Grajewo	27	0,7
Hajnówka	28	1,5
Kolno	52	1,8
Łomża	151	2,4
Mońki	32	1,7
Sejny	18	1,3
Siemiatycze	40	2,3
Sokółka	41	0,9
Suwałki	61	1,6
Wysokie Maz.	36	1,7
Zambrów	35	1,5
Woj. podlaskie	1044	1,7

Dane: WUP w Białymstoku

Największy odsetek osób, które ukończyły szkołę wyższą, do 27 roku życia, w ogólnej liczbie bezrobotnych odnotowano na terenie działania PUP w: Łomży (2,4%), Siemiatyczach (2,3%) i Bielsku Podlaskim (2,1%); najmniejszy zaś w PUP w: Grajewie (0,7%), Sokółce (0,9%) oraz Augustowie i Sejnach (po 1,3%).

6. Przedsiębiorczość osób młodych

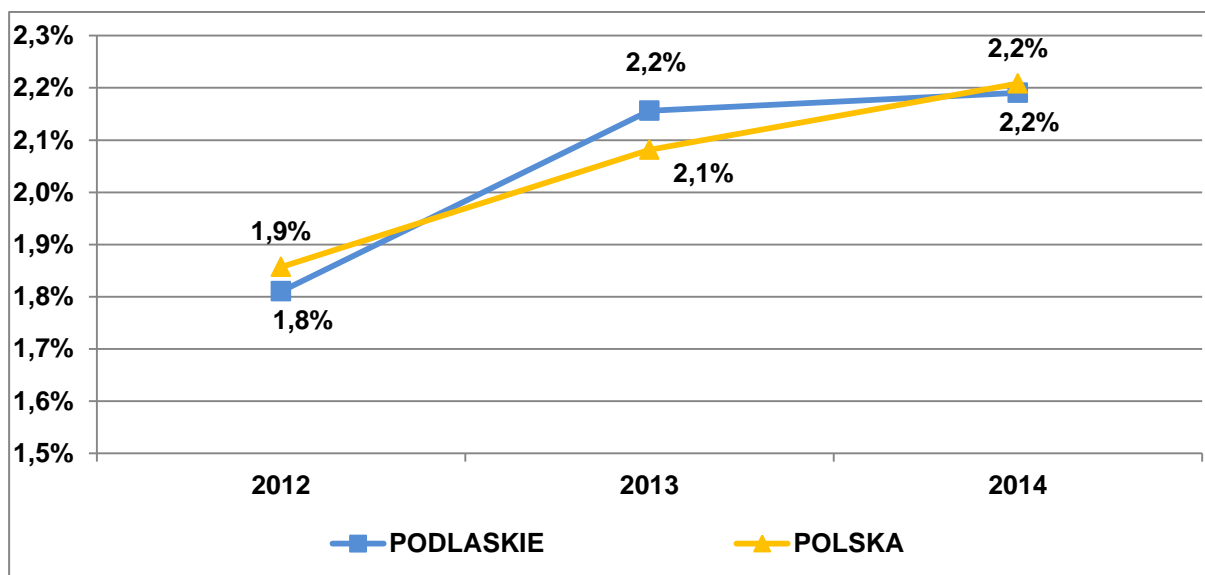
Wskaźnik przedsiębiorczości osób młodych w woj. podlaskim w 2014r. w porównaniu do 2013r. pozostaje na takim samym, niskim poziomie 2,2%. Pod względem przedsiębiorczości młodzi Podlasianie nie wyróżniają się na tle kraju, gdzie omawiany wskaźnik również wyniósł również 2,2%. Najbardziej przedsiębiorcza młodzież zamieszkuje województwa: kujawsko-pomorskie, lubuskie i pomorskie (2,6%). W latach 2012-2014r. odnotowano wzrost przedsiębiorczości młodych w wyróżnionych regionach o 0,6 pkt. proc. Najniższy wskaźnik charakteryzował woj. mazowieckie (1,7%).

Tab. 14 Wskaźnik przedsiębiorczości osób młodych (udział osób fizycznych w wieku 18-24 lata prowadzących działalność gospodarczą w województwach w aktywnych podmiotach ogółem w latach 2012 - 2014 (stan na 31 marca)

Wyszczególnienie	2012	2013	2014
Dolnośląskie	1,9%	2,1%	2,2%
Kujawsko-Pomorskie	2,0%	2,3%	2,6%
Lubelskie	1,8%	2,0%	2,2%
Lubuskie	2,0%	2,5%	2,6%
Łódzkie	1,5%	1,7%	1,8%
Małopolskie	2,3%	2,5%	2,6%
Mazowieckie	1,5%	1,7%	1,7%
Opolskie	1,9%	2,1%	2,3%
Podkarpackie	2,1%	2,3%	2,5%
Podlaskie	1,8%	2,2%	2,2%
Pomorskie	2,0%	2,3%	2,6%
Śląskie	1,9%	2,0%	2,0%
Świętokrzyskie	1,8%	2,1%	2,3%
Warmińsko-Mazurskie	1,9%	2,1%	2,2%
Wielkopolskie	1,9%	2,3%	2,4%
Zachodniopomorskie	1,8%	2,0%	2,2%
Polska	1,9%	2,1%	2,2%

Źródło: Raport Centralnej Ewidencji i Informacji o Działalności Gospodarczej

Rys. 3 Udział osób fizycznych w wieku 18-29 lat prowadzących działalność gospodarczą w województwach w liczbie aktywnych podmiotów ogółem w latach 2012-2014



Dane: Opracowanie własne na podstawie: Raportu Centralnej Ewidencji i Informacji o Działalności Gospodarczej

Do głównych barier prowadzenia działalności w woj. podlaskim przez osoby młode zalicza się m.in.: koszty pracy, wysokość podatków, obciążenia biurokratyczne, konkurencję innych firm oraz ograniczony popyt na produkty i usługi firmy³. Czynnikiem wspierającym przedsiębiorczość młodych jest dostępność zewnętrznych środków finansowania, w tym funduszy na rozpoczęcie działalności gospodarczej.

Bezrobotny, absolwent Centrum Integracji Społecznej oraz absolwent Klubu Integracji Społecznej może pozyskać od Starosty (powiatowego urzędu pracy) środki na podjęcie działalności gospodarczej. Maksymalna wysokość dotacji w 2014 roku wniosła 20.000 złotych. W 2014r. z dotacji na działalność gospodarczą skorzystały 304 osoby do 25 roku życia, w tym 30% kobiet. W latach 2012-2014 liczba dotowanych utrzymywała się na podobnym poziomie, wykazując niewielką tendencję zniżkową. W odniesieniu do danych ogólnopolskich widać wyraźny wzrost liczby osób młodych korzystających z dotacji. W 2014r. w skali kraju tego typu wsparcie otrzymało blisko 10,0 tys. osób do 25 roku życia (w tym 33,0% kobiet), czyli o 15,3% więcej niż przed rokiem i 26,5% więcej niż w 2012r. Należy podkreślić, że liczba młodych mężczyzn korzystających z dotacji urzędu pracy jest dwukrotnie wyższa niż w przypadku kobiet.

³ Raport o sytuacji mikro i małych firm w roku 2014. Temat specjalny: innowacje w mikro i małych firmach, Bank Pekao., Warszawa 2015, s. 402.

Tab. 15 Osoby do 25 roku życia wyłączone z ewidencji urzędów pracy w woj. podlaskim z tytułu podjęcia działalności gospodarczej w latach 2012-2014

Powiatowy Urząd Pracy	2012		2013		2014	
	Podejmujący działalność gospodarczą	w tym kobiety	Podejmujący działalność gospodarczą	w tym kobiety	Podejmujący działalność gospodarczą	w tym kobiety
Augustów	48	17	28	12	31	10
Białystok	83	36	97	29	80	24
Bielsk Podlaski	11	6	10	4	5	0
Grajewo	24	8	16	3	18	8
Hajnówka	5	0	2	1	3	2
Kolno	18	1	18	4	22	4
Łomża	24	7	38	8	38	12
Mońki	9	3	9	1	5	1
Sejny	8	2	11	3	12	3
Siemiatycze	0	0	2	1	6	2
Sokółka	19	6	18	4	23	9
Suwałki	25	13	18	6	18	5
Wysokie Maz.	20	3	19	6	21	2
Zambrów	17	4	20	7	22	7
woj. podlaskie	311	106	306	89	304	89
Polska	7802	2719	8564	2881	9870	3256

Dane: Opracowanie własne na podstawie danych WUP oraz MPIPS.

Opracowanie:
Wydział Badań i Analiz
Wojewódzki Urząd Pracy w Białymstoku